

תוכנית אב וממשק עפ"י עקרונות תורת הייעור פארק עדולם



מהדורה ראשונה- יוני 2014

צוות התכנון:

חנוך צורף- מנהל אזור ההר, קק"ל

גידי בשן- מנהל קליטת קהל אזור ההר, קק"ל

יהל פורת- אקולוג אגף הייעור, קק"ל

נעמי כהן- מתכננת ערים ומנהלת פרויקטים, AVIVAMCG

שגיא אלוני – אדריכל נוף ומנהל פרויקטים, AVIVAMCG

תוכן עניינים:

2.....	רקע:
6.....	1. תוכנית האב
6.....	1.1 חזון הפארק
6.....	1.2 עקרונות תכנון וממשק לפארק עדולם
8.....	1.3 ייעודי שטח
13.....	2. תוכנית ממשק וצומח
13.....	2.1 הסבר על שיטת יצירת יחידות הממשק, תכנית הממשק וסדרי עדיפות לטיפול
14.....	2.2 תכנית הממשק
29.....	3. תוכניות אב נושאות
29.....	3.1 התגוננות מאש
32.....	3.2 תוכנית אב לנופש וטיילות
36.....	3.3 אתרי מורשת בפארק

רשימת מפות:

9.....	מפה מס' 1- ייעודי השטח:
17.....	מפה מס' 2 חלוקה ליחידות ממשק עפ"י ייעוד שטח
18.....	מפה מס' 3 חלוקה ליחידות ממשק עפ"י תצורות צומח קיים
19.....	מפה מס' 4 חלוקה ליחידות ממשק עפ"י תצורות צומח רצויות
31.....	מפה מס' 5 התגוננות מאש
.....	מפה מס' 6 תכנית אב לנופש וטיילות
.....	שגיאה! הסימניה אינה מוגדרת.
34.....	מפה מס' 7 תכנית אב לנופש וטיילות – אזור המשולש
35.....	מפה מס' 8 תכנית אב לנופש וטיילות - מערך שבילי אופניים
38.....	מפה מס' 9 תוכנית אב לאתרי מורשת

רקע:

תוכנית אב וממשק לפארק עדולם, הכוללת בתוכה את יערות עדולם ונחושה, הינה התוכנית השלישית ליער שהוכנה על פי הנחיות "תורת ניהול היער בישראל". חומרי הרקע והניתוח השונים רוכזו כנספח נפרד מתוכנית האב, זאת במטרה לצמצם למינימום האפשרי את מסמכי התוכנית.

תחום התוכנית:

כמקובל בתכנון, הוגדרו שני סוגי שטחים, תחום התכנון של היער והוא השטח בו בוצע התכנון המפורט ותחום ההתייחסות שהוא שטח נרחב יותר וכולל בתוכו שטחים העשויים להשפיע על תחום התכנון. תחום התכנון של תוכנית עדולם, הוגדר כשטח מקרקעי הייעור הנמצאים בתחומי יערות נחושה ועדולם על פי תמ"א 22 וכן שמורת הטבע חורש עדולם. שטח זה משתרע על כ- 49,000 דונם ונימצא בין עמק האלה בצפון, נחל גוברין בדרום כביש 38 במערב והקו הירוק ממזרח. תחום ההתייחסות של התוכנית הינו תחום יחידות הנוף הגיאוגרפיות אליהן משתייך הפארק ושטחו הוא כ- 80,000 דונם. יחידות נוף אחדות בתוך שטח הפארק, כדוגמת עמק האלה ותל עזקה, הינן יחידות נופיות וגיאוגרפיות החוצות או סמוכות לשטח התכנון. יחידות אחרות, כדוגמת גבעות עדולם, תחומות היטב בגבולות שטח התכנון.

מאפייני הפארק

הפארק מהווה חלק מגבעות השפלה הגבוהה בגובה של 300-400 מ'. הפארק תחום מצפון ומזרח בעמק נחל האלה, מדרום בעמק נחל גוברין וממערב בעמקי המרזבה המתנקזים לשני נחלים אלו. שטח הפארק מאופיין בגבעות מתונות (למעט בצפון הפארק) וערוצי נחל רחבים המשמשים בעיקר לחקלאות ולמעבר. הגבעות מכוסות ברובן בחורש טבעי ברמות התפתחות שונות וחלקן הקטן ביער נטע אדם. האפיון העיקרי של שטח הפארק הוא עשרות אתרים ארכיאולוגיים, בעיקר בראשי הגבעות, המכילים בעיקר שרידים מתקופות בית שני והתקופה הביזנטית, מורכבים ממבנים, חומות, מערות אכסון ואגירה ומעל הכול מערכות מסתור. המסלע בכל שטח הפארק הוא קרטון עם כיסוי נארי עבה בגבעות, תצורה זו מקלה מאוד על יצירת והשתמרות מרכיבי ישוב תת-קרקעיים. בתחום הפארק ארבע מושבים, כאשר מירב השטח שמור כשטח פתוח עם רמות פיתוח מינימליות. השתמרות המרחב כשטח פתוח ובלתי מופר על ידי פיתוח מודרני מאפשרת הצגת הישובים הקדומים כמרחבים מלאים על כל מרכיביהם לרבות העורף החקלאי, אזורי הקבורה, הדרכים ועוד.

הסטוריה תכנונית

בשנת 2000 הוכנה גרסה ראשונה של תכנית אב לפארק עדולם. תכנית זו עברה מספר גלגולים ואושרה סופית בשנת 2008, עם חנוכת הפארק על ידי ראש הממשלה דאז מר אהוד אולמרט. במקביל לאשור תכנית האב קודמה תכנית סטטוטורית מ.י. 981 שאושרה בשנת 2013. תוכנית אב פארק עדולם מהווה את אחד ממסמכי התוכנית הסטטוטורית. החל משנת 2003 הוחל בישום בשטח של תכנית האב. היישום כלל בין היתר: פתוח ארבעה אתרים ארכיאולוגיים, שביילי אופנים והולכי רגל, דרכי פארק ראשיות, הקמת והפעלת מרכז הדרכה ארכאולוגי בשיתוף עם רשות העתיקות, שילוט ועוד. עד היום הושקעו בפתוח הפארק מעל 6 מיליון ₪. מאחר ורק חלק ממרכיבי תכנית אב וממשק על פי תורת ניהול היער נכללו בתוכנית האב והתוכנית הסטטוטורית, הוחלט להכין תכנית חדשה שתתבסס כמובן על התוכניות הקיימות, תעדכן אותן ובמיוחד תוסיף מרכיבי ממשק ומרכיבים נוספים שלא היו קיימים כלל בתוכניות המקוריות. התכנון התבצע ע"י שני צוותים. צוות ראשון של קק"ל ורשות העתיקות שעסק בעיקר בארכיאולוגיה ומורשת וצוות שני של קק"ל וחברת אביב שעסק בכל מרכיבי תכנית אב וממשק.

חומרי רקע:

כאמור בסקירת ההיסטוריה התכנונית, לשטח המדובר מספר רב של תכניות קיימות. המסמכים העיקריים איתם עבדנו הם: נוף ונופש בהרי יהודה (1970), צומח השפלה הדרומית (גיל ספיר 1977), מרחב ביוספרי שפלת יהודה (שטרן ואחרים 2000 ?), הרי ירושלים ושפלת יהודה מדיניות שימור ופיתוח בר קיימא (מכון ירושלים 2000), תכנית אב לפארק מערות עדולם (קק"ל 2003, 2008), כרטיסי אתרים ארכיאולוגיים (רשות העתיקות 2012), תיאור וניתוח מצב קיים (רשות העתיקות 2013), תמ"מ 1/30 (2013), תכנית מ.י. 981 (2013). מסמכים אילו הגדירו היטב את ההקשרים התכנוניים, סטטוטוריים, תרבותיים, גיאומורפולוגיים והבוטניים-אקולוגיים של מרחב ההתייחסות לפארק עדולם. חומרי רקע אלו היוו את הבסיס העיקרי לתכנון על כל שלביו, הן בשלב הניתוח המקדים והן בשלב גיבוש החזון וסכמת התכנון.

תהליך התכנון

ניתוח מקדים:

כשלב ראשון נאספו חומרים רלבנטיים, הן חומרי הרקע המוזכרים בסעיף הקודם והן מקורות נוספים וביניהם מאגרי המידע של רט"ג, סקרי ודוחות החברה להגנת הטבע וכמובן כל נתוני הסקר היערי של קק"ל. על בסיס נתונים אלו ונתוני הממ"ג הלאומי בוצעו ניתוחים רבים ביניהם, מפות מיפנים, גאולוגיה, שיפועים, אגנים, תשתיות, יחידות נוף וכן הלאה.

להשלמת שלב זה נערכו מספר סיורי שטח, הסיורים אפשרו להתרשם באופן בלתי אמצעי מייחודיו ת השטחים השונים וכיווני תכנון אפשריים.
 במקביל, התבצע ניתוח ועיבוד של נתוני הסקר היערי (אינוונטר), יחד עם סקר משלים (שנעשה על ידי אלון כלב) כל זאת כדי לאפשר הגדרת תצורת צומח קיים וצפוי.

הכנת תוכנית אב:

השלמת הניתוח המקדים אפשרה לגשת למלאכת התכנון עצמה. בתחילה הוגדר חזון היער וסכמה תכנונית כללית. בהמשך הוגדרו עקרונות תכנון כלליים ומפורטים לכל שטח היער. חשוב להדגיש כי שני שלבים אלו נשענו במידה על חומרי הרקע התכנוניים שעמדו כבר לפנינו. תוך השענות על הסכמה התכנונית ועקרונות התכנון, נגשנו ללב תכנית האב והוא הגדרת יחידות יעוד השטח. תוצר שלב זה היה מפת יחידות יעוד השטח וטבלה נלוות המפרטת לכל יחידת יעוד את תיאורה עקרונות תכנון כלליים ועקרונות תכנון צומח. יצוין כי מפת ייעודי השטח היא פרי פעולה תכנונית המתכללת את כל מרכיבי הניתוח המצוין לעיל יחד עם תפיסה מרחבית וניהולית של היער. כאמור לעיל נעשה מאמץ לצמצם את מספר יחידות יעוד השטח, לשם כך נעשה מאמץ להגדיר יחידות גדולות ככל האפשר, למעט מקרים יוצאי דופן לא להגדיר יחידת יעוד קטנה משטח של 50 דונם. בתוכנית יער עדולם סך הכל 16 יחידות יעוד שטח לעומת 81 ביער הקדושים.

הכנת תוכנית ממשק רב שנתית:

לשם הגדרת יחידות הממשק, בוצע חיתוך ממ"גי של יחידות תצורות הצומח על גבי ייעודי השטח. חיתוך זה הניב את יחידות הממשק, כלומר היחידה הקטנה ביותר בשטח התכנית שלגביה יופעלו אמצעים ופעולות ממשק אחידים. כדי להבטיח יכולת ניהול של השטח באמצעות מספר נמוך ככל הניתן של יחידות, יחידות ממשק ששטחן קטן מ-50 דונם אוחדו או צורפו ליחידה גדולה סמוכה. התוצאה הסופית היא שבתוכנית זו סך הכל 72 יחידות ממשק.

התוצר העיקרי של תכנית הממשק הוא מפת יחידות ממשק, יחד עם טבלה המפרטת לכל יחידה מספר רב של נושאים וביניהם תצורת צומח חזוי ורצוי, פעולות ממשק עיקריות, סדרי עדיפות טיפול ועוד.

תכניות אב נושאיות:

עם סיום הבנת תכנית האב ותוכנית הממשק, הוכנו שלוש תכניות נושאיות, בתחומים המחייבים פרוט נוסף. התוכניות שהוכנו הן תכנית למניעת שרפות, תכנית נופש וטיילות ותוכנית לאתרי מורשת. מומלץ להכין לשטח הפארק תכנית ייעודית נוספת לנושא רעיה.

1. תוכנית האב

1.1 חזון הפארק

פארק עדולם משמש וימשיך לשמש, כשטח פתוח גדול, השומר על ערכי מורשת ונוף קדומים שאפיינו את שפלת יהודה משך אלפי שנים. כל זאת בצד ישובים וחקלאות מודרנית המשתלבים היטב בנוף זה ובפעילות הקהל בפארק.

הפארק יפותח לקליטת קהל כאחד השטחים הנגישים ביותר במרחב בין מטרופולין תל אביב לירושלים. חווית הביקור בפארק תתרכז בנופי המורשת וישובים קדומים, יחד עם טיילות אופניים לכל המשפחה. הפארק מהווה חלק ממערך פארקים נוספים הסמוכים לו (פארק בריטניה, פארק ארה"ב). תכניות הפיתוח וקליטת הקהל יותאמו ככל הניתן במתואם עם פארקים אלו.

2.1 עקרונות תכנון וממשק לפארק עדולם

א. עקרונות תכנון כללים וקליטת קהל

1. הנגשת והצגת אתרי מורשת מרכזיים על כל מרכיביהם, בדגש על תקופת בית שני והתקופה הביזנטית.
2. שימור וטיפול נוף התרבות החקלאי המסורתי שאפיין את האזור משך אלפי שנים.
3. פיתוח לנופש וטיילות יתבסס על אתרי המורשת שיפותחו ומערך שבילי אופניים רגל ורכב. לא יפותחו בפארק חניונים נוספים מעבר לקיימים היום. חניונים לשהיית יום קיימים בהיקף גדול בפארק בריטניה.
4. ליבת הפארק – עיקר הפיתוח לקהל יעשה ב"משולש" בין חורבת מדרס חורבת בורגין וחורבת עתרי.
5. שיתוף התושבים בתכנון ובתפעול הפארק זאת על ידי עידוד יזמות צמודת דופן בישובים המשתלבת עם אופי ותכניי הפארק.
6. פיתוח מערך שבילי אופניים לכל קהלי היעד (כביש, שטח ומשפחות), עם כוונה לשלב מערך זה במערך הגדול יותר של ארץ האופנים ממערב.
7. קישוריות לפארקים הסמוכים פארק בריטניה ממערב ופארק ארה"ב ממזרח, זאת בדגש על יצירת חיבור תת קרקעי חוצה כביש 38, בצומת הכניסה למצפה משואה.
8. דרכים ונגישות-מערך דרכי הקהל בפארק יאפשר הגעה לכל האתרים העיקריים עם רכב פרטי ולחלקם עם אוטובוסים. מערך זה גם יאפשר חציית הפארק ממערב למזרח. דרכי הקהל ישמשו כדרכים משותפות לרכב, אופנים והולכי רגל.

ב. עקרונות ממשק צומח ומגוון ביולוגי

1. שמירה וטיפול של הנוף החקלאי בעמקים ובוודיות (כפי שהיה קיים בעבר), זאת הן על ידי החקלאות המודרנית, והן על ידי נטיעת בוסתנים מסורתיים בשטחים אלו.
2. עיצוב הצומח לחשיפה והדגשה של תצורות הנוף האופייניות בדגש על כיפות וודיות עיקריים.
3. נטיעת בוסתנים בצמוד לאתרים הארכיאולוגיים העיקריים.
4. שמירת מירב שטח הפארק תחת כיסוי של תצורות צומח טבעיות, עשבייה, בתה, שיחיה וחורש ברמות כיסוי שונות.
5. טיפוח צומח מצל באזורי שהיית הקהל.
6. מתן ביטוי למגוון תצורות הצומח, בדגש על צומח עשבוני באפיקים משניים, מאחר ותצורה זו כמעט נעלמה משטח הפארק.
7. בשטחי היער הנטוע, עידוד מעבר מיער מחטני ליער מעורב.
8. רעייה – רעייה היא כלי מרכזי בעידוד ושמירה של תצורות הצומח והנוף הרצויות. הבהמה המתאימה ביותר לרעייה בפארק לאור סוג המרעית והצומח הרצוי היא העז. כדי לשמור על אופי הטיילות בפארק ועל נופי המורשת בו לא תתאפשר הקמת מתקני רעייה קבועים בלב השטחים הפתוחים, לרבות מכלאות קבע, גידור, מרכזי האבסה וכו'.

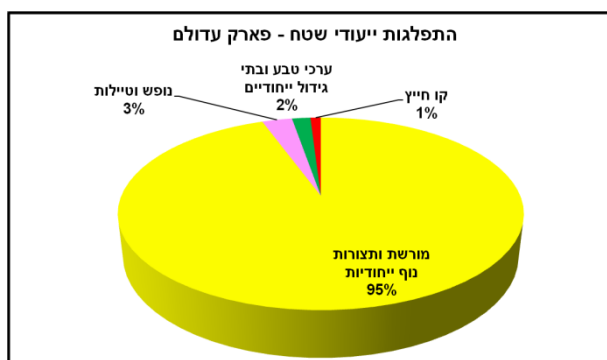
1.3 ייעודי שטח

על פי תורת ניהול היער נקבעו לפארק יחידות ייעודי שטח אשר נותנות ביטוי לחזון ועקרונות התכנון שהוצגו לעיל. התפלגות ייעודי השטח בפארק עדולם ייחודית במהותה בהשוואה ליערות אחרים. ייעוד השטח העיקרי בפארק זה הינו מורשת ותצורות נוף ייחודיות בניגוד לשאר היערות אשר בהם עיקר השטח מוגדר כיער רב תכליתי. החלטה זאת התבססה על חזון הפארק וייחודיות השטח השומר על מאפייני נוף עבר שכמעט נעלם ממקומותינו. ייחודיות השטח מתבטאת בכמות אתרי המורשת וכן תצורת הנוף של האזור המתאפיינת בגבעות בעלות כיסוי תצורות צומח טבעיות רב המופרדות בוואדיו ת רחבים ששימשו לאורך השנים ומשמשים עד היום לחקלאות. לאחר סימון של היחידות בעלות ייעוד שטח לנופש וטיילות, ערכי טבע ובתי גידול ייחודיים והתגוננות מאש, שאר שטח הפארק הוגדר ביעוד מורשת ותצורות נוף ייחודיות.

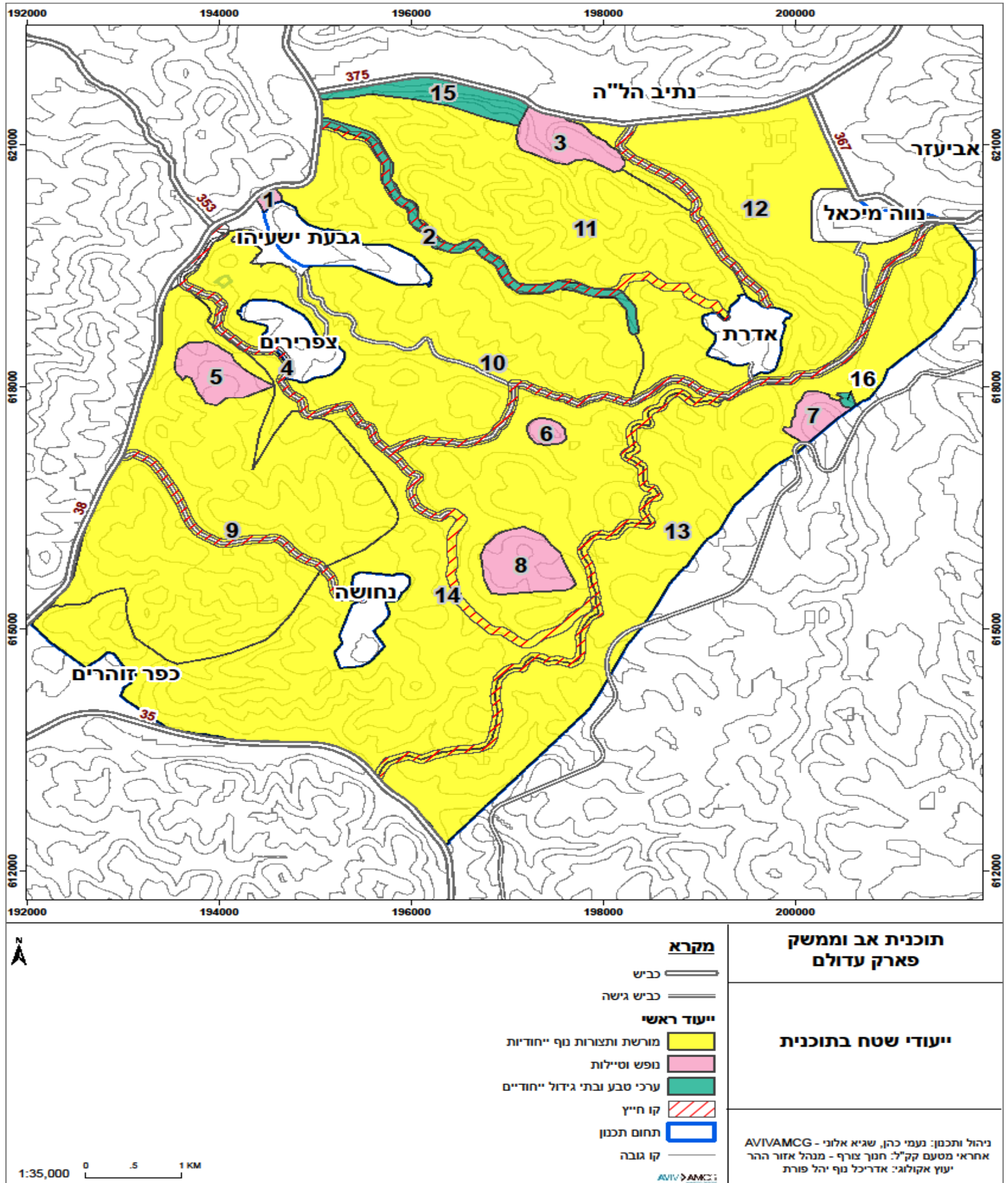
התרשים והטבלה הבאים מתארים את התפלגות ייעודי השטח ביער פארק עדולם:

סוג ייעוד	סה"כ שטח (דונם)	אחוז
מורשת ותצורות נוף ייחודיות	47,000	93%
נופש וטיילות	1,936	4%
ערכי טבע ובתי גידול ייחודיים	1,088	2%
קו חייץ	491	1%
שטח תכנון	50,429	100%

תרשים מס' 1-3: התפלגות ייעודי שטח בפארק עדולם:



מפה מס' 1- ייעודי השטח:



מקרא

- כביש
- כביש גישה
- ייעוד ראשי**
- מורשת ותצורות נופ ייחודיות
- נופש וטיילות
- ערכי טבע ובתי גידול ייחודיים
- קו חייץ
- תחום תכנון
- קו גובה

AVIV & AMCG

תוכנית אב וממשק פארק עדולם

ייעודי שטח בתוכנית

ניהול ותכנון: נעמי כהן, שגיא אלוני - AVIVAMCG
 אחראי מטעם קק"ל: חנוך צורף - מנהל אזור ההר
 יעוץ אקולוגי: אדריכל נופי יהל פורת

טבלה מס' 1-3: תיאור ייעודי השטח בתוכנית האב

מס	שם יחידה	ייעוד ראשי	ייעוד משני	תיאור	עקרונות תכנון כללים	עקרונות תכנון צומח	שטח בדונם
1	מרכז מבקרים גבעת ישעיהו	נופש וטיילות		מרכז מבקרים, חניון, משרדים	כניסה ראשית לפארק עדולם	תוכנית פרטנית	45
2	נחל שכה	ערכי טבע ובתי גידול ייחודיים		אפיק ראשי עם עיבוד חקלאי	שמירת נוף האפיק	עידוד צמחיית נחלים בצד המשך עיבוד חקלאי	495
3	חורבת שוכה	נופש וטיילות	מורשת ותצורות נוף ייחודיות	תל עתיקות הנצפה למרחוק עם העיר שוכה	הנגשה לקליטת קהל, שימור ערכים ארכיאולוגיים	תוספת צמחיה מצילה בשולי האתר, עידוד/שימור התורמוסים - צומח רצוי במירב השטח - בתה. שימור וטיפוח שרידי חקלאות ונטיעת בוסתני זיתים	491
4	דרך פארק ראשית	נופש וטיילות	קו חייץ	דרך סלולה החוצה את הפארק ממערב למזרח	מיתון התנועה, דרך קהל משולבת לחציית הפארק ממזרח למערב	תוספת נקודות צל (בכפוף לשיקולי בטיחות אש), מבנה קו חייץ	491
5	חורבת מדרס	נופש וטיילות	מורשת ותצורות נוף ייחודיות	חורבות ארכיאולוגיות	הנגשה לקליטת קהל, שימור ערכים ארכיאולוגיים, עפ"י תוכנית פרטנית	שטח בניהול רט"ג	447
6	חורבת עתרי	נופש וטיילות	מורשת ותצורות נוף ייחודיות	חורבות ארכיאולוגיות	הנגשה לקליטת קהל, שימור ערכים ארכיאולוגיים, עפ"י תוכנית פרטנית	תוספת צמחיה מצילה בשולי האתר, צומח רצוי במירב השטח - בתה. שימור וטיפוח שרידי חקלאות ונטיעת בוסתני זיתים	106

שטח בדונם	עקרונות תכנון צומח	עקרונות תכנון כללים	תיאור	ייעוד משני	ייעוד ראשי	שם יחידה	מס
243	תוספת צמחיה מצילה בשולי האתר, צומח רצוי במירב השטח - בתה. שימור וטיפוח שרידי חקלאות ונטיעת בוסתני זיתים	הנגשה לקליטת קהל, שימור ערכים ארכיאולוגיים, עפ"י תוכנית פרטנית	תל עם חורבות ארכיאולוגיות	מורשת ותצורות נוף ייחודיות	נופש וטיילות	תל עדולם	7
604	תוספת צמחיה מצילה בשולי האתר, צומח רצוי במירב השטח - בתה. שימור וטיפוח שרידי חקלאות ונטיעת בוסתני זיתים	הנגשה לקליטת קהל, שימור ערכים ארכיאולוגיים, עפ"י תוכנית פרטנית	חורבות ארכיאולוגיות	מורשת ותצורות נוף ייחודיות	נופש וטיילות	חורבת בורגין	8
8,122	בכפוף לשיקולי שמירת טבע	בכפוף לשיקולי שמירת טבע	חורש טבעי, כרמים בוודאיות ותצורות צומח נוספות	ערכי טבע ובתי גידול ייחודיים	מורשת ותצורות נוף ייחודיות	שמורת טבע עדולם	9
7,846	שימור תצורות צומח קיימות והדגשת תצורות נמוכות. הדגשת הוואדיות הפתוחים ונוף הטרסות	שמירת הנוף הקיים, שימור אתרים ארכיאולוגיים	חורש טבעי, כרמים בוודאיות ותצורות צומח נוספות	ערכי טבע ובתי גידול ייחודיים	מורשת ותצורות נוף ייחודיות	יחידת נוף בין נחל שוכה לדרך הפארק הראשית	10
6,335	שימור תצורות צומח קיימות והדגשת תצורות צומח נמוכות. הדגשת הוואדיות הפתוחים ונוף הטרסות	שמירת הנוף הקיים	חורש טבעי ומטעים בוואדיות	ערכי טבע ובתי גידול ייחודיים	מורשת ותצורות נוף ייחודיות	צפון הפארק	11
4,954	שימור תצורות צומח קיימות והדגשת תצורות נמוכות. הדגשת הוואדיות הפתוחים ונוף הטרסות	שמירת הנוף הקיים	חורש טבעי יער מחטני ושדות חקלאיים במורדות העמק	ערכי טבע ובתי גידול ייחודיים	מורשת ותצורות נוף ייחודיות	מורדות עמק האלה- צפון	12

שטח בדונם	עקרונות תכנון צומח	עקרונות תכנון כללים	תיאור	ייעוד משני	ייעוד ראשי	שם יחידה	מס
7,167	שימור אלות, דילול מחטניים באזור התל ועידוד צמחיית חורש ובתה	שמירת הנוף הקיים	אזור עם אלות אטלנטיות בקרבת תל עדולם אזור עם יער מחטני במורדות של עמק האלה	ערכי טבע ובתי גידול ייחודיים	מורשת ותצורות נוף ייחודיות	מורדות עמק האלה- מזרח	13
12,490	אזורי חורש ללא שינוי, הדגשת אזורי מטעים וצמחייה עשבונית בוואדיות	שמירת הנוף הקיים	חורש טבעי ומטעים בוואדיות	ערכי טבע ובתי גידול ייחודיים	מורשת ותצורות נוף ייחודיות	מרכז-דרום הפארק	14
568	אזורי חורש ללא שינוי	שמירת הנוף הקיים	חורש טבעי צפוף	מורשת ותצורות נוף ייחודיות	ערכי טבע ובתי גידול ייחודיים	שלוחה מערבית - חורבת שוכה	15
25				מורשת ותצורות נוף ייחודיות	ערכי טבע ובתי גידול ייחודיים	אלות אטלנטיות	16

2. תוכנית ממשק וצומח

2.1 הסבר על שיטת יצירת יחידות הממשק, תוכנית הממשק וסדרי עדיפות לטיפול

הגדרת יחידות ממשק בוצעה רק לשטח הנמצא בפועל בניהול קק"ל. בפארק זה לאור ההתייחסות לשטח כפארק עם שותפים נוספים (רט"ג, מועצה אזורית מטה יהודה), יעודי השטח התייחסו לכלל שטח הפארק ואילו יחידות הממשק כאמור רק לשטח הנמצא בפועל בניהולנו.

יחידות הממשק הינן תוצאה של חיתוך בין תצורות צומח קיים ויחידות ייעודי השטח. בכל יחידת ייעוד שטח אוחדו עומדי צומח בעלי אותה תצורה ליחידה אחת, כמו כן אוחדו ברוב המקרים עומדים ששטחם קטן מ 50 דונם. מספור יחידות הממשק נעשה על בסיס מספר יחידת ייעוד השטח כאשר כל יחידת ממשק קבלה מספר נוסף משלה. כך למשל: יחידה ייעוד שטח מס' 3 חולקה ל 3 יחידות ממשק – 01, 03, 02. לכל יחידת ממשק נקבעה תצורות צומח רצויה. לכל יחידת ממשק נקבעה עדיפות לטיפול. מדרג העדיפות לטיפול עפ"י תורת ניהול היער מוגדר כתוצאה משילוב בין ייעוד השטח ונגישות יחידת הממשק. בתוכנית אב וממשק לפארק עדולם, כתוצאה מקביעת ייעודי השטח והחלטה כי בפארק זה לא ניתן להגדיר ייעוד שטח של יער רב תכליתי, מדרג העדיפות לטיפול השתנה. כמו כן כלל השטח ביער פארק מוגדר כנגיש, מכיוון שהשיפועים מתונים וכן בחלקו הגדול של היער אין סיבה להתערב. בהתאם לכך הוגדר סדר עדיפויות אשר מתבסס גם על קביעת תצורות צומח רצויות נמוכות כפי שמתואר בטבלה מטה. ישנן יחידות שלהן נקבעה עדיפות לטיפול לא בהתאם לטבלה מטה כתוצאה משיקולים מקומיים לקביעת עדיפות לטיפול.

חבילות הממשק שנקבעו לכל יחידה הן תוצאה של עקרונות תכנון הצומח ותצורת הצומח הקיימת בכל יחידה. לגבי ערכי טבע ובתי גידול ייחודיים נקבע כי חבילת הממשק תוגדר במסגרת תוכנית מפורטת על מנת לעודד צמחייה מתאימה- צמחיית נחלים/חורש/שיחיה/יער מעורב.

להלן מטריצה לקביעת עדיפות לטיפול:

#	עדיפות טיפול	ייעוד שטח/שיקול
1	גבוהה	קו חיץ, אזור נופש וטיילות
2	בינונית	מורשת ותצורות נוף ייחודיות, שתצורות הצומח הרצויות בהם הן עשבוני, בתה ושיחיה. ערכי טבע ובתי גידול ייחודיים
3	נמוכה	מורשת ותצורות נוף ייחודיות

2.2 תכנית הממשק

תכנית הממשק שתוצג להלן מורכבת ממפות יחידות הממשק ומטבלה המפרטת את יחידות הממשק ופעולות ממשק מתוכננות.

יחידות הממשק מופיעות על רקע ייעודי השטח, תצורות צומח יערניות קיימות ורצויות:

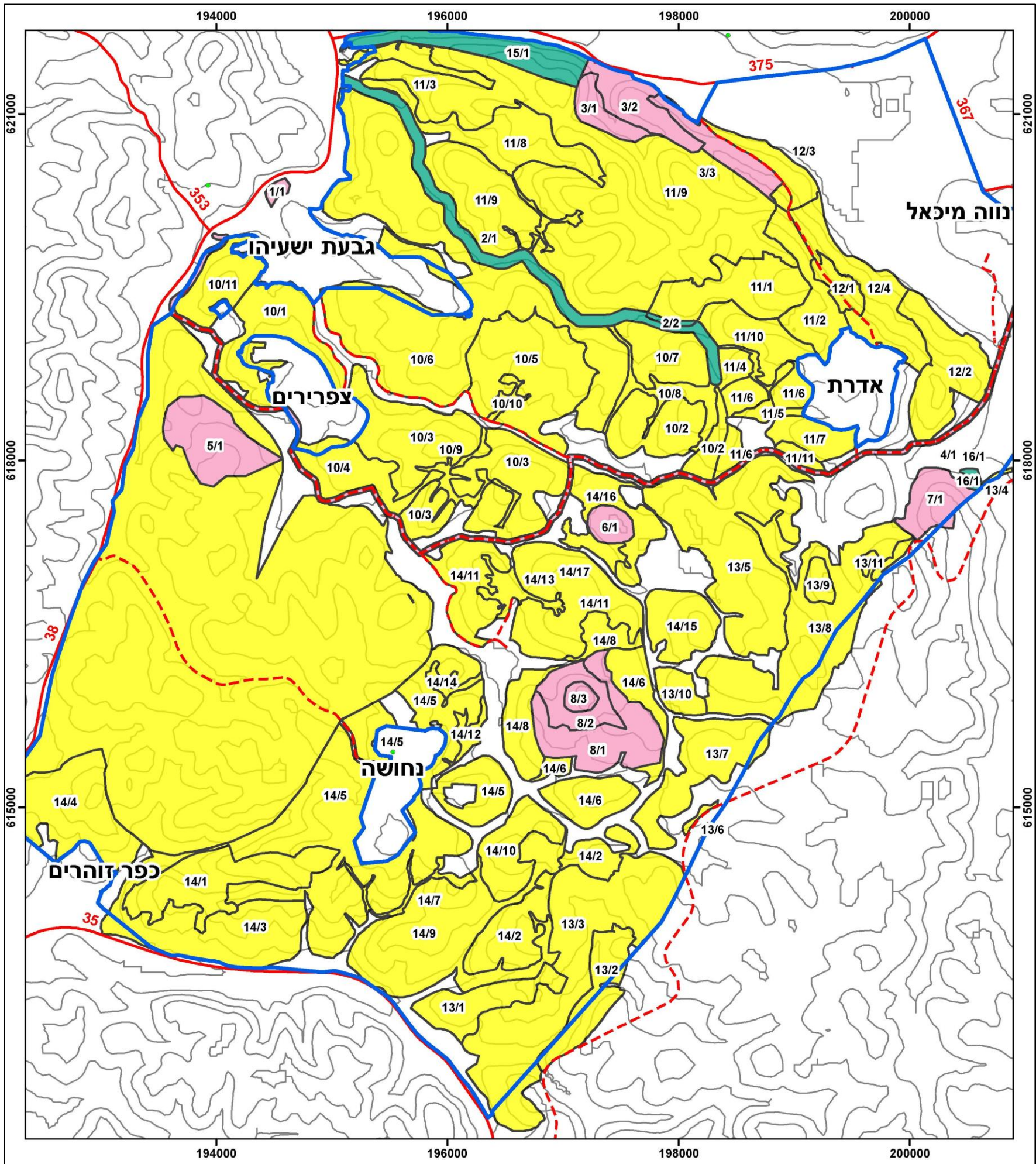
- במפה מס' 2 ניתן לראות את החלוקה ליחידות ממשק עפ"י ייעוד שטח.
- במפה מס' 3 ניתן לראות את החלוקה ליחידות ממשק עפ"י תצורות צומח קיים.
- במפה מס' 4 ניתן לראות את החלוקה ליחידות ממשק עפ"י תצורות צומח רצויות.

טבלה 2-1 מפרטת לכל יחידת ממשק את הנושאים הבאים:

- ייעוד השטח ממנה נגזרה.
- תצורות הצומח היערניות הקיימות, החזויות והרצויות.
- פעולות ממשק עיקריות מתוכננות.
- סדרי עדיפויות לביצוע.

תרשימים 2-1 עד 2-3 מציגים את התפלגות תצורות צומח קיימות, רצויות ועדיפות לטיפול:

מפה מס' 2 מראה את החלוקה ליחידות ממשק עפ"י ייעוד שטח:



מקרא

 תחום תכנון	 ייעוד ראשי
 קו גובה	 מורשת ותצורות נוף ייחודיות
 דרכי עפר	 נופש וטיילות
 כביש	 ערכי טבע ובתי גידול ייחודיים
 מקרא	 קו חייץ

**תוכנית אב וממשק
לפארק עדולם**

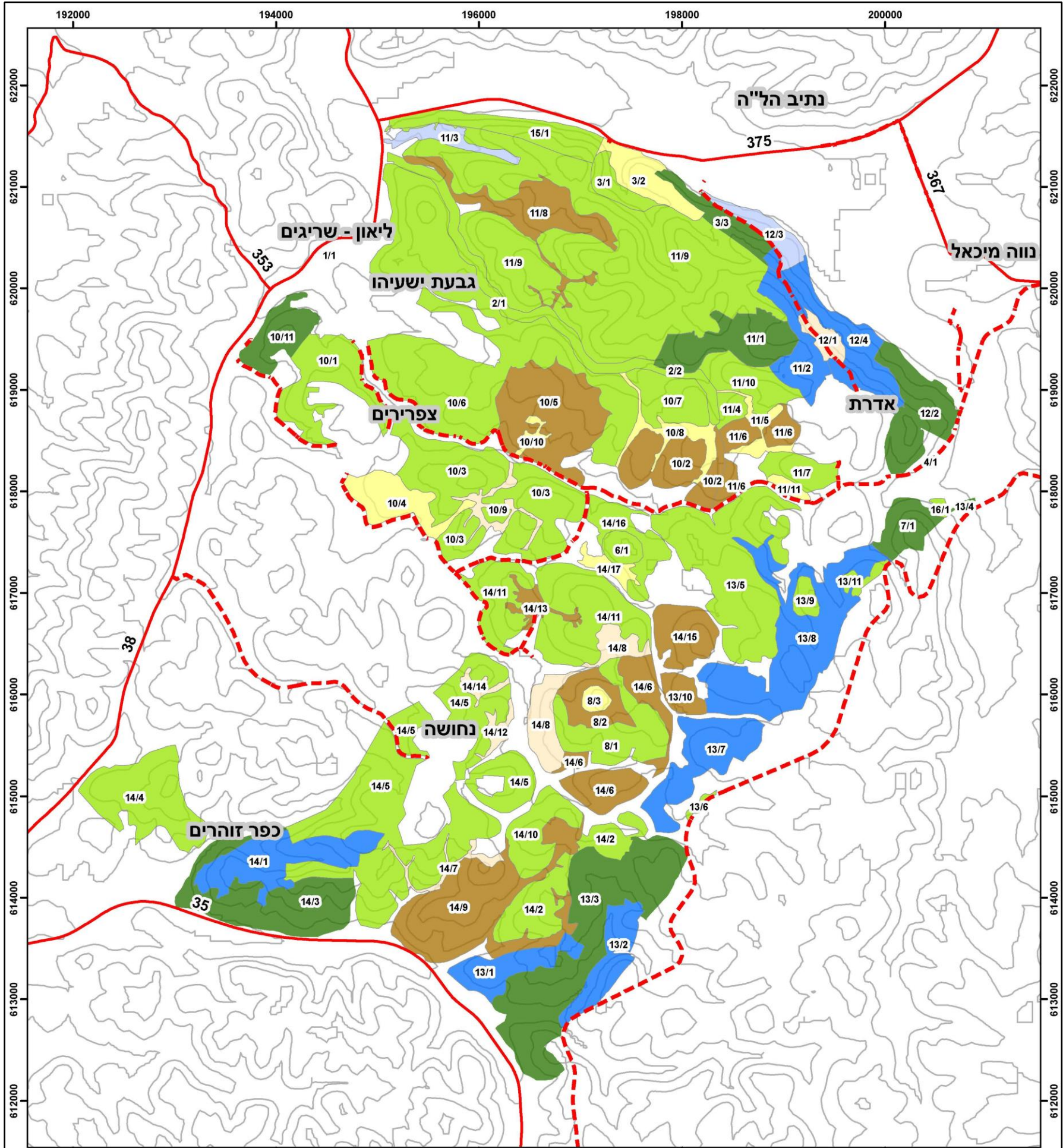
**מפה מס' 2- יחידות ממשק
על רקע ייעודי השטח**

ניהול ותכנון: נעמי כהן, שגיא אלוני - AVIVAMCG
אחראי מטעם קק"ל: חנוך צורף - מנהל אזור ההר
יעוץ אקולוגי: אדריכל נוף יהל פורת

1:30,000 0 5 1 KM

AVIVAMCG

מפה מס' 3 מראה את החלוקה ליחידות ממשק עפ"י תצורות צומח קיימים:



מקרא

--- דרכי עפר תצורות צומח יערניות

— כביש

— קו גובה

בוסתן

בתה

חורש

מחטני

מעורב

עשבוני

שיחיה

1:35,000 0 3 6 1.2 קילומטר

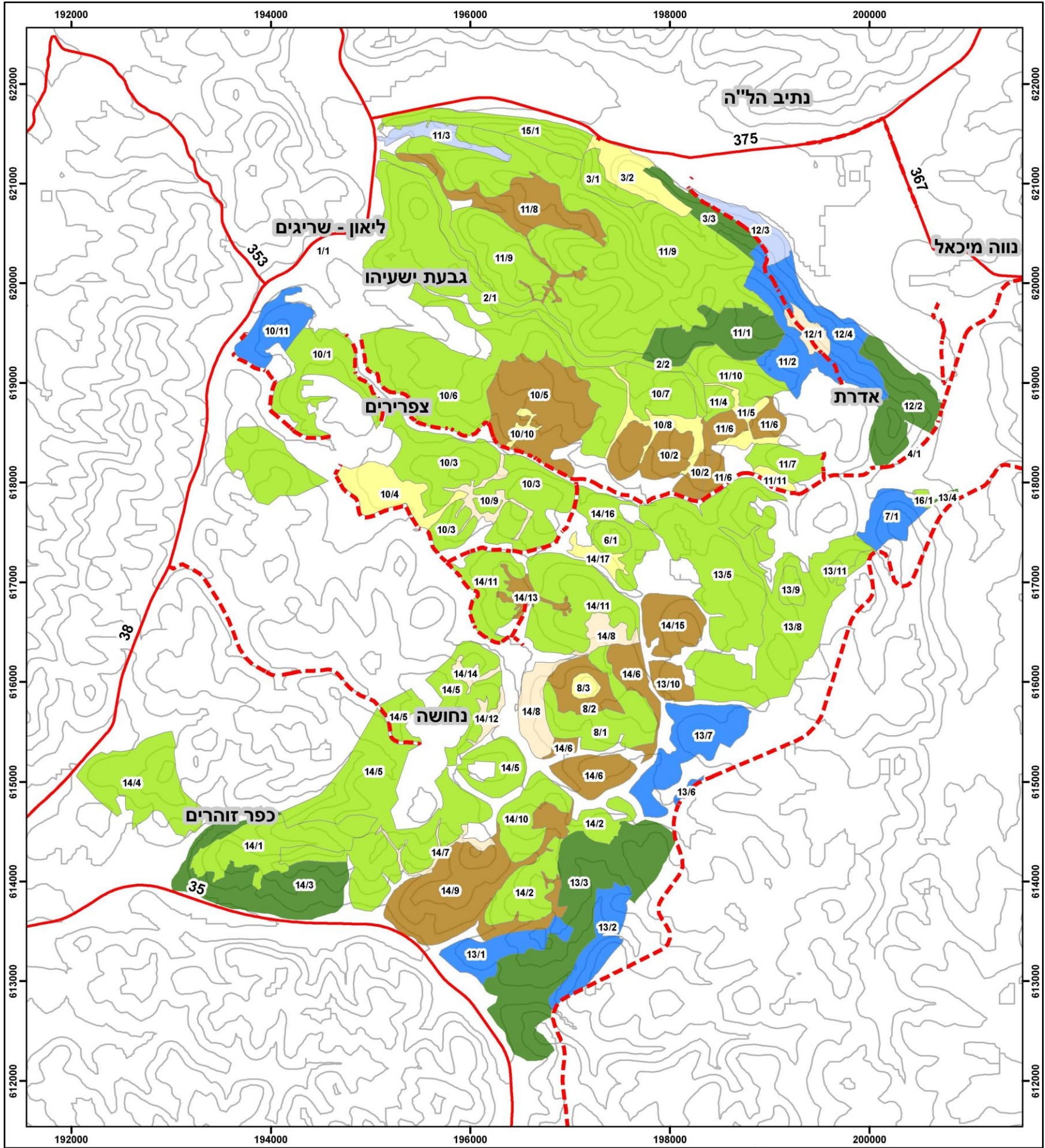
AVIV*AMCG

**תוכנית אב וממשק
לפארק עדולם**

**מפה מס' 3 - יחידות ממשק
על רקע תצורות צומח
יערניות קיימות**

ניהול ותכנון: נעמי כהן, שגי' אלוני - AVIVAMCG
אחראי מטעם קק"ל: חנוך צורף - מנהל אזור ההר
יעוץ אקולוגי: אדריכל נוף יהל פורת

מפה מס' 4 מראה את החלוקה ליחידות ממשק עפ"י תצורות צומח רצויות:



<p>מקרא</p> <p>דרכי עפר - - - - -</p> <p>כביש - - - - -</p> <p>בוסתן - [Light Blue Box]</p> <p>בתי - [Yellow Box]</p> <p>חורש - [Light Green Box]</p> <p>מחסני - [Dark Green Box]</p> <p>מעורב - [Blue Box]</p> <p>עשבוני - [Light Orange Box]</p> <p>שיחיה - [Brown Box]</p> <p>קו גובה - [Grey Line]</p> <p>1:35,000 0 3 6 1.2 קילומטר</p>	<p>תצורות צומח יערניות</p>	<p>תוכנית אב וממשק לפארק עדולם</p>
	<p>מפה מס' 4 - יחידות ממשק על רקע תצורות צומח יערניות רצויות</p>	<p>ניהול ותכנון: נעמי כהן, שגיא אלוני - AVIVAMCG</p> <p>אחראי מטעם קק"ל: חנוך צורף - מנהל אזור ההר</p> <p>יעוץ אקולוגי: אדריכל נוף יהל פורת</p>
	<p>AVIVAMCG</p>	

טבלה מס' 1-2 – יחידות ממשק ופעולות ממשק מתוכננות בפארק עדולם:

הערות	עדיפות לטיפול	פעולות ממשק	שטח בדונם	רמת כיסוי רצויה	תצורת צומח יערנית רצויה	רמת חזויה	תצורת צומח יערנית חזויה	רמת קיימת	תצורת צומח יערנית קיימת	עקרונות תכנון צומח	עקרונות תכנון כללים	ייעוד ראשי	שם יחידת ייעוד שטח	מס' יחידת ממשק	מס' יחידת ייעוד שטח	
	1		27		אחר					תוכנית פרטנית	כניסה ראשית לפארק עדולם	נופש וטיילות	תצוגה ארכיאולוגית גבעת ישעיהו	1 / 1	1	1
	2	כריתת אורנים ורעייה	462	פתוח	חורש	פתוח	חורש	פתוח	חורש	עידוד צמחיית נחלים בצד המשך עיבוד חקלאי	שמירת נוף האפיק	ערכי טבע ובתי גידול ייחודיים	נחל שכה	2 / 1	2	2
	2		18	בינוני	מחטני	צפוף	מחטני	צפוף	מחטני					2 / 2	2	3
	1	כריתת אורנים ורעיית לחץ. תוכנית ייחודית לתורמוסים	150	בינוני	חורש	בינוני	חורש	בינוני	חורש	תוספת צמחיה מצילה בשולי האתר, עידוד שרידי חקלאות ועידוד/שימור התורמוסים - צומח רצוי במירב השטח - בתה	הנגשה לקליטת קהל, שימור ערכים ארכיאולוגיים	נופש וטיילות	חורבת שוכה	3 / 1	3	4
	1		286	בינוני	בתה	צפוף	בתה	צפוף	בתה					3 / 2	3	5
	1		209	בינוני	מחטני	צפוף	מחטני	צפוף	מחטני					3 / 3	3	6

תוכנית אב וממשק – פארק עדולם

הערות	עדיפות	פעולות ממשק	שטח בדונם	רמת כיסוי רצויה	תצורת צומח יערנית רצויה	רמת כיסוי חזויה	תצורת צומח יערנית חזויה	רמת כיסוי קיימת	תצורת צומח יערנית קיימת	עקרונות תכנון צומח	עקרונות תכנון כללים	ייעוד ראשי	שם יחידת ייעוד שטח	מס' יחידת ממשק	מס' יחידת ייעוד שטח	
	1	פעולות ממשק ייחודיות לקו חייץ ותוספת נקודות צל	490		קו חייץ					תוספת נקודות צל (בכפוף לשיקולי בטיחות אש), מבנה קו חייץ	מיתון התנועה, דרך הפארק הראשית ממזרח למערב	נופש וטיילות	דרך פארק ראשית	4 / 1	4	7
	1	אין	447	פתוח	חורש					תוספת צמחיה מצילה בשולי האתר, עידוד שרידי חקלאות	הנגשה לקליטת קהל, שימור ערכים ארכיאולוגיים	נופש וטיילות	חורבת מדרס	5 / 1	5	8
	1	כריתת אורנים ורעייה	106	פתוח	חורש	פתוח	חורש	פתוח	חורש	תוספת צמחיה מצילה בשולי האתר, עידוד שרידי חקלאות	הנגשה לקליטת קהל, שימור ערכים ארכיאולוגיים	נופש וטיילות	חורבת עתרי	6 / 1	6	9
	1	דילול אורנים משמעותי וחזק. רעיית לחץ ועידוד האלות האטלנטיות	242	פתוח	מעורב	בינוני	מחטני	בינוני	מחטני	תוספת צמחיה מצילה בשולי האתר, עידוד שרידי חקלאות	הנגשה לקליטת קהל, שימור ערכים ארכיאולוגיים	נופש וטיילות	תל עדולם	7 / 1	7	10
	1	רעיית לחץ. הורדת זרעי אורנים.	502	פתוח	חורש	פתוח	חורש	פתוח	חורש	תוספת צמחיה מצילה בשולי האתר, עידוד שרידי חקלאות	הנגשה לקליטת קהל, שימור ערכים ארכיאולוגיים	נופש וטיילות	חורבת בורגין	8 / 1	8	11
	1	רעיית לחץ. הורדת זרעי אורנים מטעים	230	בינוני	שיחיה	צפוף	שיחיה	צפופה	שיחיה					8 / 2	8	12
	1	רעיית לחץ. הורדת זרעי אורנים.	58	צפוף	בתה	צפוף	בתה	צפופה	בתה					8 / 3	8	13
	3	אין	8100		אחר					בכפוף לשיקולי שמירת טבע	מורשת ותצורות נוף ייחודיות	שמורת טבע עדולם	9 / 1	9	14	

תוכנית אב וממשק – פארק עדולם

הערות	עדיפות לטיפול	פעולות ממשק	שטח בדונם	רמת כיסוי רצויה	תצורת צומח יערנית רצויה	רמת כיסוי חזויה	תצורת צומח יערנית חזויה	רמת קיימת	תצורת צומח יערנית קיימת	עקרונות תכנון צומח	עקרונות תכנון כללים	ייעוד ראשי	שם יחידת ייעוד שטח	מס' יחידת ממשק	מס' יחידת ייעוד שטח	
	2	דילול אורנים	543	צפוף	מעורב	צפוף	מחטני	צפוף	מחטני ואקליפ טוס	אזורי חורש ללא שינוי, הדגשת אזורי מטעים, כתמיות בשטח וצמחייה נמוכה	שמירת הנוף הקיים	מורשת ותצורות נוף ייחודיות	יחידת נוף בין נחל שוכה לנחל חכליל	10 / 11	10	15
	2	רעיית לחץ. הורדת זרעים.	488	פתוח	חורש	פתוח	חורש	פתוח	חורש					10 / 1	10	16
	2		1318	צפוף	שיחיה	צפוף	שיחיה	צפוף	שיחיה					10 / 2	10	17
	2		346	פתוח	חורש	פתוח	חורש	פתוח	חורש					10 / 3	10	18
	1		834	צפוף	בתה	צפוף	בתה	צפוף	בתה					10 / 4	10	19
	2		רעיית לחץ. כריתת אורנים וזרעים.	2485	צפוף	שיחיה	צפוף	שיחיה	צפוף					שיחיה	10 / 5	10

תוכנית אב וממשק – פארק עדולם

הערות	עדיפות לטיפול	פעולות ממשק	שטח בדונם	רמת כיסוי רצויה	תצורת צומח יערנית רצויה	רמת כיסוי חזויה	תצורת צומח יערנית חזויה	רמת קיימת	תצורת צומח יערנית קיימת	עקרונות תכנון צומח	עקרונות תכנון כללים	ייעוד ראשי	שם יחידת ייעוד שטח	מס' יחידת ממשק	מס' יחידת ייעוד שטח	
	2		321	בינוני	חורש	בינוני	חורש	בינוני	חורש					10 / 6	10	21
	2		180	בינוני	חורש	בינוני	חורש	בינוני	חורש					10 / 7	10	22
	2		121	צפוף	בתה	צפוף	בתה	צפוף	בתה					10 / 8	10	23
	1		51	צפוף	עשבוני	צפוף	עשבוני	צפוף	עשבוני					10 / 9	10	24
	1		302	צפוף	בתה	צפוף	בתה	צפוף	בתה					10 / 10	10	25
	3	דילול אורנים	495	פתוח	מחטני	צפוף	מחטני	צפוף	מחטני	אזורי חורש ללא שינוי, הדגשת אזורי מטעים, כתמיות בשטח וצמחייה נמוכה	שמירת הנוף הקיים	מורשת ותרבות נוף ייחודיות	שאר הפארק- צפון	11 / 1	11	26

תוכנית אב וממשק – פארק עדולם

הערות	עדיפות לטיפול	פעולות ממשק	שטח בדונם	רמת כיסוי רצויה	תצורת צומח יערנית רצויה	רמת כיסוי חזויה	תצורת צומח יערנית חזויה	רמת קיימת	תצורת צומח יערנית קיימת	עקרונות תכנון צומח	עקרונות תכנון כללים	ייעוד ראשי	שם יחידת ייעוד שטח	מס' יחידת ממשק	מס' יחידת ייעוד שטח		
	2		330	בינוני	מעורב	צפוף	מחטני	צפוף	מעורב					11 / 2	11	27	
	1	טיפול בבוסתן	147	פתוח	בוסתן	פתוח	בוסתן	פתוח	בוסתן					11 / 3	11	28	
	3	רעיית לחץ והורדת זרעים. דילול אורנים חזק.	78	בינוני	חורש	בינוני	חורש	בינוני	חורש					11 / 4	11	29	
	2		101	צפוף	בתה	צפוף	בתה	צפוף	בתה					11 / 5	11	30	
	3		254	בינוני	שיחיה	בינוני	שיחיה	בינוני	שיחיה					11 / 6	11	31	
	3		193	פתוח	חורש	פתוח	חורש	חורש	פתוח	חורש					11 / 7	11	32

תוכנית אב וממשק – פארק עדולם

הערות	עדיפות לטיפול	פעולות ממשק	שטח בדונם	רמת כיסוי רצויה	תצורת צומח יערנית רצויה	רמת כיסוי חזויה	תצורת צומח יערנית חזויה	רמת כיסוי קיימת	תצורת צומח יערנית קיימת	עקרונות תכנון צומח	עקרונות תכנון כללים	ייעוד ראשי	שם יחידת ייעוד שטח	מס' יחידת ממשק	מס' יחידת ייעוד שטח	
	2		558	בינוני	שיחיה	בינוני	שיחיה	בינוני	שיחיה					11 / 8	11	33
	3	רעיית לחץ.	3630	בינוני	חורש	בינוני	חורש	בינוני	חורש					11 / 9	11	34
	3		314	צפוף	חורש	צפוף	חורש	צפוף	חורש					11 / 10	11	35
	3		46	בינוני	בתה	בינוני	בתה	בינוני	בתה					11 / 11	11	36
	2		110	צפוף	עשבוני	צפוף	עשבוני	צפוף	עשבוני					12 / 1	12	37
	3	דילול חזק.	515	פתוח	מחטני	בינוני	מחטני	בינוני	מחטני	אזורי חורש ללא שינוי, הדגשת אזורי מטעים, כתמיות בשטח וצמחייה נמוכה	שמירת הנוף הקיים	מורשת ותצורות נוף ייחודיות	מורדות עמק האלה - צפון	12 / 2	12	38
	2	טיפול בבוסתן.	185	בינוני	בוסתן	בינוני	בוסתן	בינוני	בוסתן					12 / 3	12	39

תוכנית אב וממשק – פארק עדולם

הערות	עדיפות לטיפול	פעולות ממשק	שטח בדונם	רמת כיסוי רצויה	תצורת צומח יערנית רצויה	רמת כיסוי חזויה	תצורת צומח יערנית חזויה	רמת כיסוי קיימת	תצורת צומח יערנית קיימת	עקרונות תכנון צומח	עקרונות תכנון כללים	ייעוד ראשי	שם יחידת ייעוד שטח	מס' יחידת ממשק	מס' יחידת ייעוד שטח	
	3	דילול מחטניים.	525	פתוח	מעורב	בינוני	מעורב	בינוני	מעורב					12 / 4	12	40
	3	דילול מחטניים. רעייה חזקה.	322	בינוני	מעורב	צפוף	מעורב	בינוני	מעורב	שימור אלות, דילול מחטניים באזור התל ועידוד צמחיית חורש ובתה	שמירת הנוף הקיים	מורשת ותצורות נוף ייחודיות	מורדות עמק האלה - מזרח	13 / 1	13	41
	3	דילול מחטניים. רעייה חזקה.	335	בינוני	מעורב	צפוף	מעורב	בינוני	מעורב					13 / 2	13	42
	3	דילול אורנים.	1446	בינוני	מחטני	צפוף	מחטני	צפוף	מחטני					13 / 3	13	43
	2	דילול אורנים.	523	פתוח	מחטני	בינוני	מחטני	בינוני	מחטני					13 / 4	13	44
	1	כריתת אורנים.	1238	פתוח	חורש	פתוח	חורש	פתוח	חורש					13 / 5	13	45
	2		18	פתוח	מעורב	פתוח	מעורב	פתוח	מעורב					13 / 6	13	46
	2		538	פתוח	מעורב	פתוח	מעורב	פתוח	מעורב					13/7		47
	2	דילול אורנים.	1182	פתוח	חורש	פתוח	מעורב	פתוח	מעורב					13/8		48

תוכנית אב וממשק – פארק עדולם

הערות	עדיפות לטיפול	פעולות ממשק	שטח בדונם	רמת כיסוי רצויה	תצורת צומח יערנית רצויה	רמת כיסוי חזויה	תצורת צומח יערנית חזויה	רמת כיסוי קיימת	תצורת צומח יערנית קיימת	עקרונות תכנון צומח	עקרונות תכנון כללים	ייעוד ראשי	שם יחידת ייעוד שטח	מס' יחידת ממשק	מס' יחידת ייעוד שטח					
	1	כריתת אורנים.	78	צפוף	חורש	צפוף	חורש	צפוף	חורש	אזורי חורש ללא שינוי, הדגשת אזורי מטעים, כתמיות בשטח וצמחייה נמוכה.	שמירת הנוף הקיים	מורשת ותרורות נוף ייחודיות	שאר הפארק-דרום	13/9	13	49				
	1		130	בינוני	שיחיה	בינוני	שיחיה	בינוני	שיחיה					13/10	13	50				
	1		58	בינוני	חורש	בינוני	חורש	בינוני	חורש					13/11	13	51				
	3	כריתת אורנים. רעיית לחץ.	609	בינוני	חורש	צפוף	חורש	בינוני	מעורב					אזורי חורש ללא שינוי, הדגשת אזורי מטעים, כתמיות בשטח וצמחייה נמוכה.	שמירת הנוף הקיים	מורשת ותרורות נוף ייחודיות	שאר הפארק-דרום	14 / 1	14	52
	2	כריתת אורנים.	509	צפוף	חורש	צפוף	מחטני	צפוף	חורש									14 / 2	14	53
	3	דילול אורנים.	800	פתוח	מחטני	פתוח	מחטני	אפסי	מחטני									14 / 3	14	54
	3	כריתת אורנים.	703	פתוח	חורש	פתוח	חורש	פתוח	חורש									14 / 4	14	55
	3	כריתת אורנים.	2253	פתוח	חורש	פתוח	חורש	פתוח	חורש									14 / 5	14	56
	1	כריתת אורנים. רעיית לחץ.	505	צפוף	שיחיה	צפוף	שיחיה	צפופה	שיחיה									אזורי חורש ללא שינוי, הדגשת אזורי מטעים, כתמיות בשטח וצמחייה נמוכה.	שמירת הנוף הקיים	מורשת ותרורות נוף ייחודיות
	1		76	צפוף	עשבוני	צפוף	עשבוני	צפוף	עשבוני	14 / 7	14	58								
	1		372	צפוף	עשבוני	צפוף	עשבוני	צפוף	עשבוני	14 / 8	14	59								
	1		1089	צפוף	שיחיה	צפוף	שיחיה	צפוף	שיחיה	14 / 9	14	60								

תוכנית אב וממשק – פארק עדולם

הערות	עדיפות לטיפול	פעולות ממשק	שטח בדונם	רמת כיסוי רצויה	תצורת צומח יערנית רצויה	רמת כיסוי חזויה	תצורת צומח יערנית חזויה	רמת כיסוי קיימת	תצורת צומח יערנית קיימת	עקרונות תכנון צומח	עקרונות תכנון כללים	ייעוד ראשי	שם יחידת ייעוד שטח	מס' יחידת ממשק	מס' יחידת ייעוד שטח	
	3		64	צפוף	בתה	צפוף	בתה	צפופה	בתה					14 / 10	14	61
	2	כריתת אורנים.	333	פתוח	חורש	פתוח	חורש	פתוח	חורש					14 / 11	14	62
	3		50	צפוף	שיחיה	צפוף	שיחיה	צפופה	שיחיה					14 / 12	14	63
	2	כריתת אורנים.	1091	פתוח	חורש	פתוח	חורש	פתוח	חורש					14 / 13	14	64
	1	כריתת אורנים. רעיית לחץ.	69	צפוף	עשבוני	צפוף	עשבוני	צפוף	עשבוני					14 / 14	14	65
	1		114	צפוף	שיחיה	צפוף	שיחיה	צפופה	שיחיה					14 / 15	14	66
	1		50	צפוף	עשבוני	צפוף	עשבוני	צפוף	עשבוני					14 / 16	14	67
	3		316	צפוף	שיחיה	צפוף	שיחיה	צפוף	צפוף	שיחיה				14 / 17	14	68
	1	כריתת אורנים.	280	פתוח	חורש	פתוח	חורש	פתוח	חורש					14 / 18	14	69
	1	כריתת אורנים. רעיית לחץ.	86	צפוף	בתה	צפוף	בתה	צפוף	בתה					14 / 19	14	70
	1	כריתת אורנים.	394	פתוח	חורש	פתוח	חורש	פתוח	חורש	אזורי חורש ללא שינוי	שימור הנוף הקיים	ערכי טבע ובתי גידול ייחודיים	שלוחה מערבית- חורבת שוכה	15 / 1	15	71
	1	כריתת אורנים.	25	פתוח	חורש	פתוח	חורש	פתוח	חורש	יער פארק של אלות אטלנטיות	שימור הנוף הקיים	ערכי טבע ובתי גידול ייחודיים	אלות אטלנטיות	16 / 1	16	72

3. תוכניות אב נושאיות

בנוסף לתוכנית האב לממשק וצומח במסגרת תכנית האב ליער פארק עדולם הוכנו שלוש תכניות אב נושאיות ליער בשלושה נושאים- התגוננות מאש, נופש וטיילות – באופן כללי ולאופניים בפרט ומורשת.

3.1 התגוננות מאש

לאור היות מרבית השטח חורש ותצורות צומח נמוכות כמו גם היות השטח בעל גבעות ונגישות גבוהה, סכנת השרפה נמוכה ביער פארק זה. כתוצאה מכך במסגרת תכנית האב להתגוננות מאש תוכננו 3 קווי חיץ, אשר 2 מהם על דרכים קיימות וראשיות בפארק- דרך הפארק הראשית החוצה את הפארק ממערב למזרח ודרך הפטרולים אשר יוצאת מתל עדולם לחלקו הדרומי של הפארק. מפה מס' 5 – התגוננות מאש מתארת את כלל האלמנטים להתגוננות מאש בפארק אשר מתוארים בטבלאות להלן:

ווי חיץ:

מס' קו	שם
1	דרך פארק ראשית
2	המשולש ודרך הפטרולים
3	דרך הפטרולים- דרום
4	דרך לנחושה
5	נחל שכה
6	דרך לאדרת

הידרנטים:

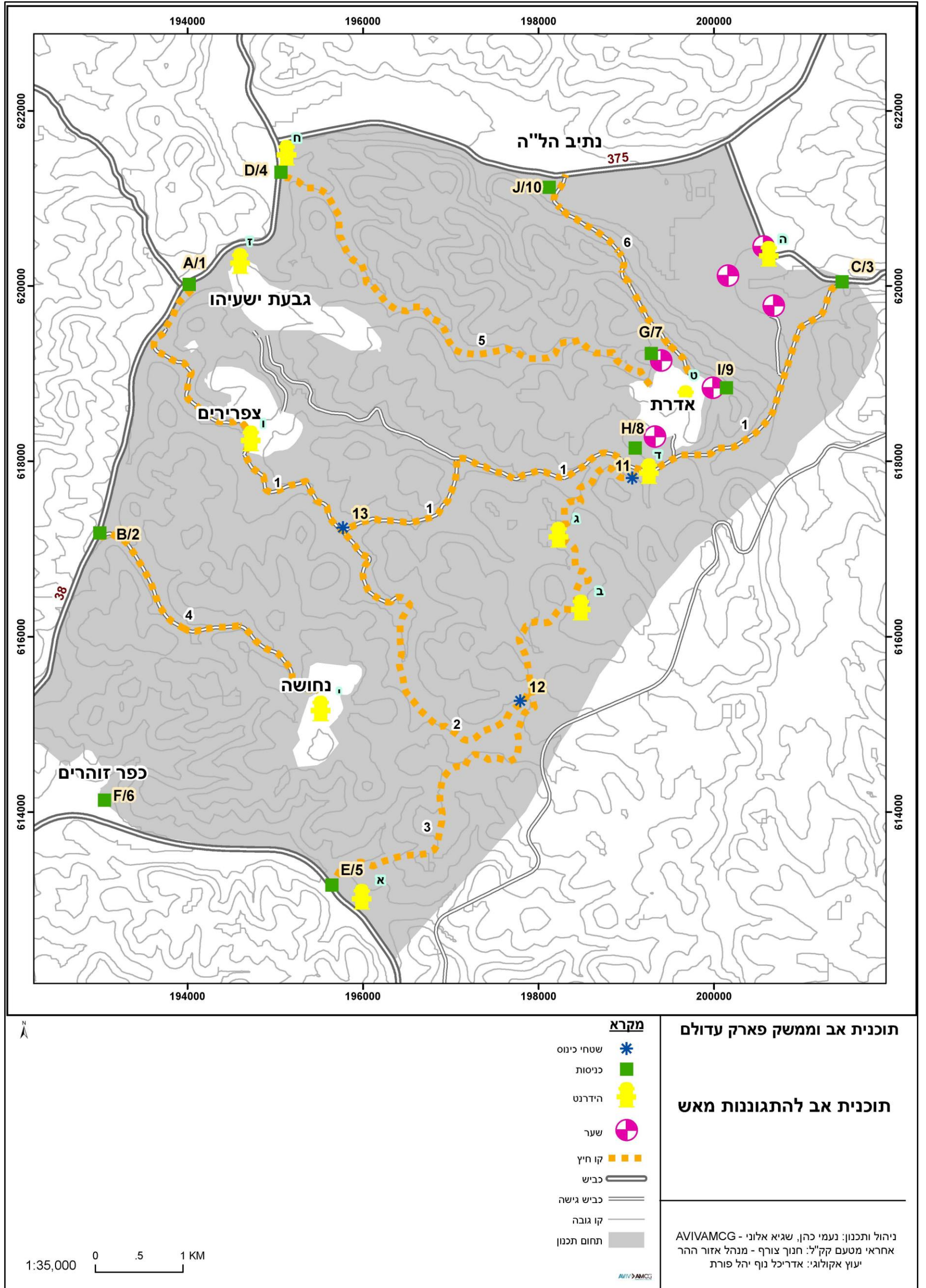
מס' הידרנט	שם
א	מחסום תרקומיא
ב	כרמי ספרא דרום
ג	משרדי כרמי ספרא
ד	כרמי ספרא ליד אדרת
ה	מחצבת עציונה
ו	דרום צפרירים בחוץ
ז	מרכז קק"ל ג. ישעיהו
ח	תחנת כיבוי האלה
ט	אדרת
י	נחושה

שם	מס' הידרנט
----	------------

שטחי כינוס וכניסות (X/Y)

מס' שטח כינוס (Y)	כניסה (X)
1	A
2	B
3	C
4	D
5	E
6	F
7	G
8	H
9	I
10	J
11	
12	
13	

מפה מס' 5 - התגוננות מאש:



3.2 תוכנית אב לנופש וטיילות

פארק עדולם צרפת מתוכנן כמכלול טיילות ונופש המבוסס על ערכי הפארק הכוללים את: אתרי המורשת עיקריים, מרחב פתוח של נוף טבעי וחקלאי, דרכי רכב ושבילי אופניים ורגל, בתשומת לב לשכנותם של הישובים הגובלים בפארק.

בתכנון הפארק לצרכי נופש וטיילות יושם דגש על ליבת הפארק המיועדת לפעילות קהל אינטנסיבית לבין חלקיו האחרים של הפארק במיועדים לפעילות אקסטנסיבית.

בין חלקי הפארק השונים המיועדים לטיול מחברות דרכי רכב, סלולות ברובן, המיועדות לכול סוגי כלי הרכב. דרכים אלה ישמשו גם לרכיבת אופניים עממית.

אחד מיעדי התכנית החשובים הוא פיתוח מערכת שבילי אופניים, לרמות רכיבה שונות, שתותאם גם להליכה, בכול רחבי הפארק. (מפה 7). שביל אופניים נוסף של שלא מופיע במפה זו ומקודם בימים אלו הינו שביל מורנו על שם עמנואל מורנו ז"ל. השביל יעבור באזור הצפוני –מרכזי של הפארק.

מלבד מוקדי הפעילות שמוזכרים בטבלה שלהלן יפותח מרכז מידע חינוכי (בשיתוף רע"ת) בחצר משרד קק"ל בגבעת ישעיהו.

כל אלמנט במפת הנופש וטיילות ישנו תיאור והגדרה לפעילות המתוארים בטבלות להלן:

דרכים ושבילים:

מס	שם הדרך / שביל	סוג	תיאור והערות	קיים / מוצע
1	דרך הפטרולים- דרום	4x4 ואופניים	ציר הכניסה הצפוני לפארק, משער רגלית, סלול באספלט, על בסיס דרך הפטרולים הישנה. מתחבר לדרכי הפארק המרכזיות + מכניסה משנית כביש 35 לכוון דרכי הפארק המרכזיות, דרך עפר באיכות בינונית.	קיים
2	שביל עדולם	שביל אופניים מתאים גם להליכה	שביל אופניים צר (סינגל) באורך 23 ק"מ מחבר את צפון הפארק עם דרומו. בעתיד יש לחפש השלמת ציר מעגלי דרך שמורת חורש עדולם	קיים
3	דרך פארק ראשית	דרך משולבת	ציר הכניסה ותנועה העיקרי בפארק מהכניסה המערבית למזרחית. מחבר את אתרי הקהל במדרס, בורגין ועתרי- סלול	קיים
4	קנים	שביל אופניים מתאים גם להליכה	שביל סינגל מעגלי. מתחיל ליד משרד קק"ל. עובר בתל עדולם, עתרי ובורגין.	קיים
5	חיבור דרך הפטרולים	דרך משולבת, עבירה כל השנה		קיים
6	תל עדולם	דרך משולבת	עליה לתל, חלקה סלולה חלקה דרך עפר	קיים
7	דרך בורגין	דרך משולבת אספלט	דרך גישה לחורבת בורגין	קיים

כניסות:

כניסה	שם	סיווג
A	כניסה מערבית	כניסה ראשית
B	חיבור ישן	יציאה בלבד
C	כניסה צפונית	כניסה משנית
D	צומת האלה	כניסה לאופניים בלבד
E	כניסה דרומית	כניסה משנית

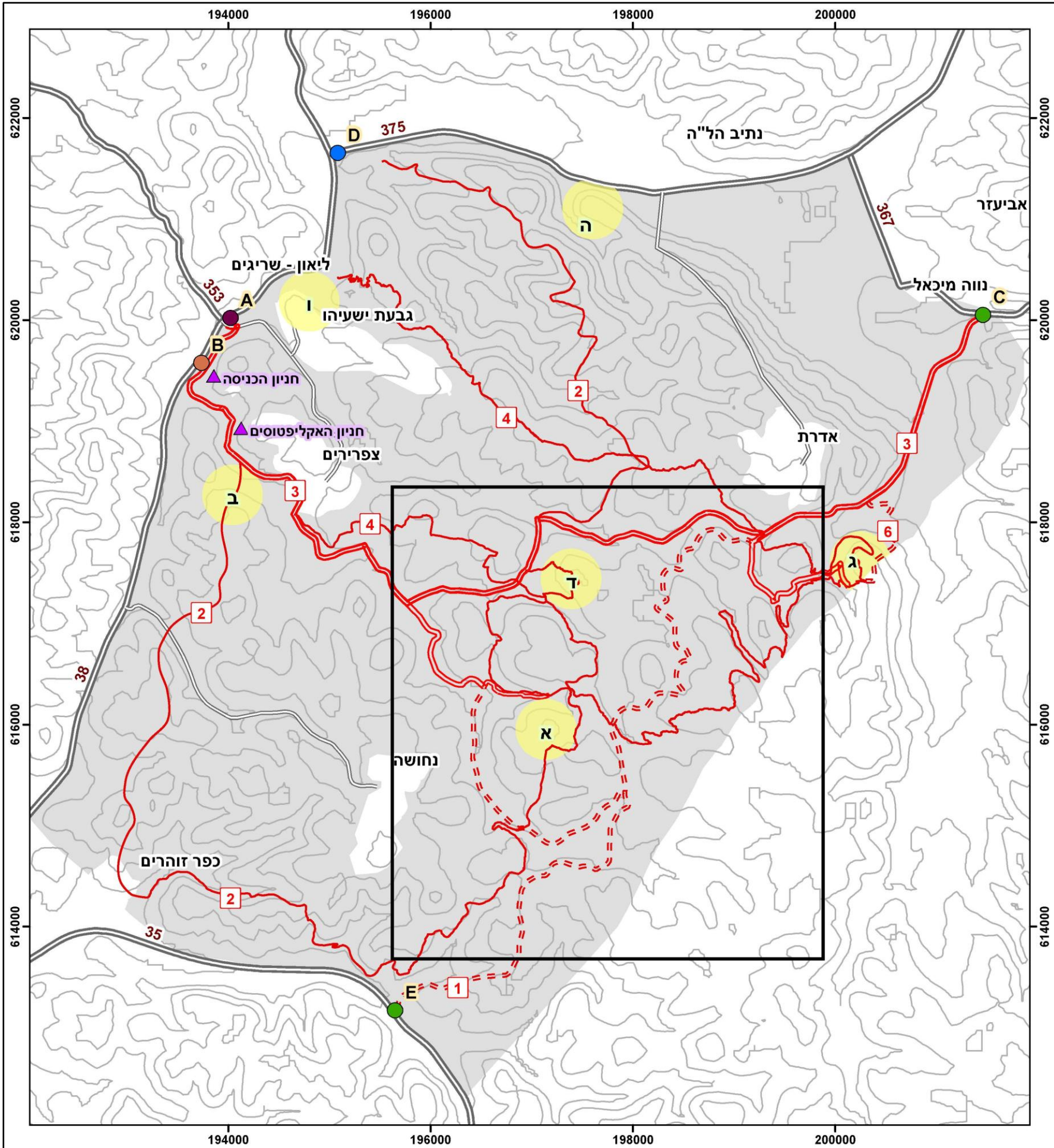
מכלולי נופש וטיילות:

מס'	שם מכלול	תיאור ופיתוח מוצע
1	חורבת בורגין	אתר יישוב עתיק גדול בתחומי הפארק עם שרידי כנסיות ומערכות מסתור. שביל הליכה טבעתי של כ- 2 ק"מ, משפחתי. מערכת מסתור נגישה ואתרי קבורה ומערות פתוחים לקהל. בתהליכי פיתוח כבר היום.
2	חורבת מדרס	שרידי יישוב עתיק גדול. שביל הליכה למשפחות, מערכות מסתור ומערות נגישות אתר הביקור המרכזי בפארק. לפיתוח נוסף – הכנסייה הגדולה
3	תל עדולם	מזוהה עם עדולם המקראית. לא נחפר בצורה מסודרת. תצפית נוף לעמק האלה. לפיתוח- שבילי הליכה סובב התל ולתצפית ופתיחת מערכת תת קרקעית.
4	חורבת עתרי	כפר טיפוסי מימי בית שני ומהתקופה שבין המרידות, נשתמר טוב על אף בנייה מאוחרת יותר. מכיל שרידים מגוונים מעל ומתחת לקרקע, פתוח למבקרים מראשית שנות האלפיים.
5	חורבת שוכה	מזוהה עם שכה המקראית המוזכרת במלחמת דוד וגוליית. לא נחפר בצורה סדירה. ידוע בעונת פריחת התורמוסים המרשימה. לפיתוח נוסף- חפירות ארכיאולוגיות מצומצמות, הסדרת מערך שבילים, הסדרת דרך כניסה לאתר- עפ"י התוכנית הסטטוטורית.
6	מרכז מבקרים- גבעת ישעיהו	מרכז מבקרים, עם תחנת מידע, מרכז הדרכה ארכיאולוגי, תצוגה ארכיאולוגית, מרכז לוגיסטי של קק"ל וחניון יום. לפיתוח נוסף- השלמת מרכז המבקרים.

חניונים:

חניונים	שם חניון
1	חניון הכניסה
2	חניון האקליפטוסים

מפה מס' 7 תכנית אב לנופש וטיילות

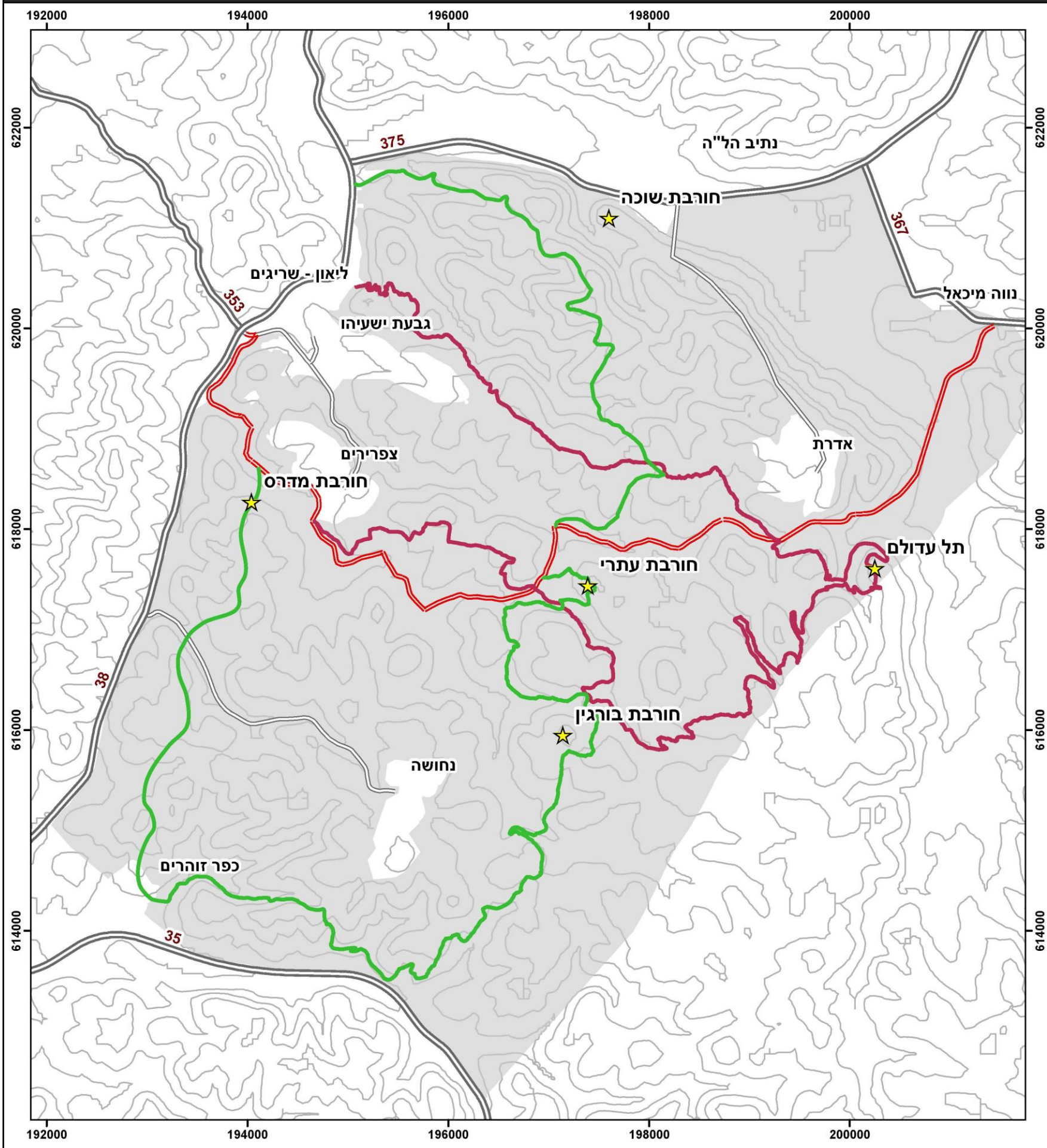


<p>צפון</p> <p>חניונים ▲</p> <p>כניסה ראשית ●</p> <p>כניסה משנית ●</p> <p>יציאה בלבד ●</p> <p>כניסה לאופניים בלבד ●</p>	<p>שבילים ודרכים לקהל</p> <p>4X4 = = = =</p> <p>דרך עבירה כל השנה = = = =</p> <p>שביל רגלי ואופניים ———</p>	<p>תחום תכנון ■</p> <p>מכלול נופש וטיילות ■</p> <p>כביש גישה ———</p> <p>כביש ———</p> <p>קו גובה ———</p>	<p>תוכנית אב לפארק עדולם</p> <p>מערך שבילים ודרכים</p> <p>ניהול ותכנון: נעמי כהן, שגיא אלוני - AVIVAMCG אחראי מטעם קק"ל: חנוך צורף - מנהל אזור ההר יעוץ אקולוגי: אדריכל נוף יהל פורת קליטת קהל: גידי בשן</p>
---	--	---	---

1:35,000 0 0.2 0.4 ק"מ

AVIVAMCG

מפה מס' 8 תכנית אב לנופש וטיילות - מערך שבילי אופניים:



<p>מקרא</p> <p>☆ אתר נופש וטיילות שבילי אופניים</p> <p>קו גובה</p> <p>תחום תכנון</p> <p>כביש גישה</p> <p>כביש</p> <p>קנים</p> <p>שביל עדולם לאופניים</p> <p>דרך קהל</p>	<p>תוכנית אב לפארק עדולם</p> <p>תוכנית אב לנופש וטיילות - מערך שבילי אופניים</p>
	<p>ניהול ותכנון: נעמי כהן, שגיא אלוני - AVIVAMCG</p> <p>אחראי מטעם קק"ל: חנוך צורף - מנהל אזור ההר</p> <p>יעוץ אקולוגי: אדריכל נוף יהל פורת</p> <p>קליטת קהל: גידי בשן</p>

1:35,000 0 .5 1 ק"מ

AVIVAMCG

3.3 אתרי אב לאתרי מורשת בפארק

פארק עדולם רווי באתרי מורשת מתקופת בית שני. רשות העתיקות ערכה סקר אתרי מורשת בפארק מתוך סקר זה מופו אתרים ראשיים אשר יועדו לפיתוח קליטת קהל, אתרים בעלי עניין ואתרים ארכיאולוגיים נוספים בפארק. תוצרי עבודה זו הם מפה מפורטת של כל האתרים הארכיאולוגיים בעלי עניין בפארק, חוברת המפרטת ממצאים עיקריים והמלצות שימור ופיתוח. מסמכי תוכנית האב לאתרי מורשת מבוססים כולם על עבודת צוות התכנון של רשות העתיקות. מפה מס' 8 מציגה את תוכנית האב לאתרי מורשת אשר מפורטים בנספח לתוכנית זו אשר כולל כרטיסי אתר של כלל האתרים בפארק. טבלה מס' 2-3 מציגה את הרכיבים המופיעים במפה להלן:

להלן טבלה המתארת את אתרי המורשת בפארק:

אתרים ראשיים לפיתוח:

מס' אתר	שם אתר	תיאור
א	חורבת בורגין	שרידי ישוב גדול ורב תקופתי ששרידיו, לרבות נקרופוליס נרחב, מתפרשים על כ-250 דונם. האתר פתוח לקהל וכולל ביקור במערכות מסתור מתקופת בית שני ומערכות קבורה, נמצא לקראת תכנון מפורט לביקור.
ב	חורבת מדרס	שרידי ישוב חקלאי רב שכבתי שהיה אחד מן הגדולים בישובי השפלה בימי בית שני והתלמוד, סמוך לדרך קדומה מבית גוברין לירושלים. במקום שרידים על ותת-קרקעיים רבים ומגוונים לרבות מערות ייחודיות ומספר מבני ציבור. האתר נסקר רבות אך כמעט ולא נחפר. יתכן כי גבעת סלד וגבעת שמה הסמוכות מצפון מהוות חלק מן האתר.
ג	תל עדולם	תל קדום המתנשא מעל לעמק האלה, מזוהה כעיר המקראית "עדולם", על התל ניכרים בעיקר שרידי יישוב עות'מאני וכן מגוון מערות שהיו בשימוש בתקופות קודמות. בתקופה החשמונאית ובימי בית שני היה במקום ישוב יהודי ששימש את בר-כוכבא בזמן המרד (זיסו 2001)
ד	חורבת עתרי	כפר טיפוסי מימי בית שני ומהתקופה שבין המרידות, נשתמר טוב על אף בנייה מאוחרת יותר. מכיל שרידים מגוונים מעל ומתחת לקרקע, פתוח למבקרים מראשית שנות האלפיים.
ה	חורבת שוכה	שרידי עיר מקראית ממלכתית בצפונו של הר שוכה המתנשאת מעל לעמק האלה ולדרך הקדומה מבית גוברין לירושלים. באתר, שכמעט ולא נחפר, שרידי ביצורים רחובות ומבנים מתקופות שונות.

אתרים בעלי עניין:

מס'	שם	תיאור
A	ח' אל עין	מערכות קבורה מורכבות. בקרבת הצומת של כביש 35 וכביש 38.
B	ח' כפר ביש	שרידים על ותת קרקעיים מהתקופה הרומית ביזנטית, כנראה שרידי חווה חקלאית.
C	חורבת חכליל	שרידי מצד מהתקופה הפרסית ושרידים על ותת קרקעיים נוספים.
D	ח' יונים	מערכות מסתור ויישוב רב שכבתי הכולל שרידים על ותת קרקעיים.
E	ח' לבנין	תל מקראי גדול ובו שרידי עיר מבוצרת מתקופת בית שני והתקופה הביזנטית.
F	חורבת קיט	שתי גבעות נמוכות הכוללות חאן מן התקופה העות'מאנית, חווה חקלאית ומערכות מסתור. ליד נחושה.
G	ח' קנים	שרידי כפר גדול מתקופת בית שני ובו בעיקר שרידים חצובים ותת קרקעיים. על שביל האופניים ליד ג. ישעיהו.
H	ח' רסק	מערכות תת קרקעיות מהיפות באזור.
I	חורבת שוע	אתר עתיקות גדול על שביל קנים. שרידים מתקופת בית שני והתקופה המוסלמית. פוטנציאל פיתוח.
J	ח' תנים	שרידי ישוב קטן ומערכות מסתור.
K	ח' זעקוקה	שרידי מבנה, יסודות מבנים קדומים, מערות חצובות, גת.
L	חורבת ריבוא	על שביל עדולם. מערכות מסתור.

אתרים ארכיאולוגיים נוספים - ראה נספח לתוכנית

מפה מס' 9 - תוכנית אב לאתרי מורשת:

