



# תכנית אב וממשק עפ"י עקרונות תורת ניהול היער יער ביריה



שדה כלנית מצויה ביער ביריה (צילום: דידי קפלן)

אוגוסט 2017

אב תשע"ז

## ועדת היגוי :

ראש הועדה : אבירם צוק, מנהל אזור גליל עליון, קק"ל.

חברי הועדה : אלי חפוטה, יערן גוש ביריה, אזור גליל עליון, קק"ל

גי'ניה דנסיוק מנהלת מחלקת ממשק יער אגף היעור, קק"ל

כליל אדר, מנהל מחלקת יער, מרחב צפון, קק"ל

ניר הר, מהנדס יער מרחב צפון, קק"ל

אילנה פרידמן, רכזת סטטוטורית במחלקת תכנון מרחב צפון, קק"ל

איתן שרעבי, מהנדס יער באזור גליל עליון, קק"ל

אברהם סילברסטון (ז"ל), מהנדס יער באזור גליל עליון, קק"ל

.

- הנחיית התהליך : אדר' נוף יהל פורת, מנהל תחום אקולוגיה, אגף היעור, קק"ל.
- תכנון ומיפוי : חנה ליבנה, דידי קפלן, רועי פדרמן, דפנה גלזר.
- תודת הצוות נתונה לעמרי בונה ולשלמה ברנד, על תמיכתם הרעיונית בראשית ובמהלך התכנון.

## תוכן העניינים

6	.....	1. רקע והסבר תהליך התכנון
6	.....	1.1 רקע
6	.....	1.2 תחום התכנית
7	.....	1.3 חומרי רקע
7	.....	2. תהליך התכנון
7	.....	2.1 ניתוח מקדים
9	.....	2.2 תהליך הכנת תכנית האב
9	.....	2.3 הכנת תכנית ממשק רב שנתית
10	.....	2.4 תכניות אב נושאיות
11	.....	3. תכנית האב
11	.....	3.1 הגדרת חזון היער ויצרת סכמת תכנון
12	.....	3.2 עקרונות תכנון וממשק ליער בירייה
14	.....	3.3 עקרונות תכנון הצומח והמגוון הביולוגי
15	.....	3.4 ייעודי השטח
24	.....	4. תכנית ממשק הצומח
24	.....	4.1 הסבר על שיטת יצירת יחידות הממשק, תכנית הממשק וסדרי עדיפות לטיפול
26	.....	4.2 תכנית הממשק
48	.....	5. תכניות אב נושאיות
48	.....	5.1 התגוננות מאש
52	.....	5.2 נופש וטיילות
57	.....	5.3 ערכי טבע ובתי גידול ייחודיים
64	.....	5.4 מסדרונות אקולוגים ומפגעים

## נספחים

נספח 1 : חומרי רקע , ניתוח מקדים , הרחבה על היער המחטני והאורן בפרט.

נספח 2 : תהליך הגדרת החזון

נספח 3 : עקרונות תכנון הצומח - פירוט והרחבה

נספח 4 : מפות רקע

### טבלאות, איורים ומפות

טבלה 1 : תיאור ייעודי השטח בתכנית האב

טבלה 2 : טבלה 2 א' : מדדים לעדיפות טיפול ביער

טבלה 2 ב' : תיאור מצבי היער המחטני

טבלה 3 : יחידות ממשק ופעולות ממשק מתוכננות

טבלה 4 : קווי חייץ

טבלה 5 : דרכי ניווד כוחות כיבוי והצלה

טבלה 6 : שטחי כינוס

- טבלה 7 : הידרנטים
- טבלה 8 : שבילי הליכה
- טבלה 9 : דרכים
- טבלה 10 : כניסות
- טבלה 11 : חניונים
- טבלה 12 : מכלולי נופש וטיילות
- טבלה 13 : בתי גידול וערכי טבע ייחודיים רציפים
- טבלה 14 : בתי גידול וערכי טבע ייחודיים נקודתיים
- איור 1 : חלוקה יחסית של שטח תחום התכנון על פי ייעוד השטח
- איור 2 : התפלגות השטח על פי תצורת צומח קיימת בשכבה הראשית ביער ביריה.
- איור 3 : התפלגות השטח על פי תצורת צומח יערניות רצויות ביער ביריה.
- איור 4 : התפלגות השטח על פי עדיפות לטיפול
- מפה 1 : ייעודי השטח
- מפה 2 : יחידות ממשק על רקע ייעוד שטח ראשי
- מפה 3 : יחידות ממשק על רקע תצורת צומח יערנית שכבה ראשית – מצב קיים
- מפה 4 : יחידות ממשק על רקע תצורת צומח יערנית רצויה
- מפה 5 : תוכנית אב להתגוננות מאש
- מפה 6 : תוכנית אב לנופש ולטיילות
- מפה 7 : תוכנית אב לערכי טבע ובתי גידול ייחודיים
- מפה 8 : מסדרונות אקולוגיים ומפגעים

# 1. רקע והסבר הליך התכנון

## 1.1. יער ביריה – רקע

יער ביריה הוא יער גדול ומרכזי במרחב צפון של קק"ל, "ספינת הדגל" של האזור ומשאב גדול ורב ערך ברמה הארצית. במהותו היער הוא גוש גדול ורציף של יער מחטני גבוה, מוצל, המכיל בתוכו פסיפס של מרכיבי נוף שונים, כולל ערכי טבע נוף ומורשת ייחודיים, דרכי נוף ושבילי טיול, בוסתנים וכרמי זיתים, מגוון סוגי מסלע וקרקע, מגוון מורפולוגי של פסגות נישאות, עמקי נחלים והפרשי גובה דרמטיים, היוצרים נקודות תצפית מרשימות.

**בניגוד לדעה הרווחת בדבר אחידות היער** ביער ביריה תועד עושר רב של צמחי בר. קרוב ל-500 מינים, המהווים כחמישית מכלל צמחיית ישראל. "עושר מינים זה על הרכבו הייחודי למרחב הגיאוגרפי הנדון, מבדיל בין יער אחד למשנהו והוא בעל פוטנציאל למשיכת מבקרים" (הסקר האקולוגי, רון פרומקין, עמיר אידלמן, ינואר 2003). מצאי אתרי הטבע כולל בין השאר: צמחי בר רבים, מהם בעלי פרחים מרשימים. מינים מעוצים רב שנתיים: הדס מצוי, עוזרר אדום, אלה אטלנטית, אגס סורי, שזיף הדוב ושקד קטן עלים. בעלי חיים: 5 מתוך 7 מיני דו-החיים החיים בישראל. העושר הגדול ביותר בעין נבוריה. מוקדים בוטניים וזואולוגיים מצויים בכל חלקי היער. פריחות – נמצאות יותר ביער הפתוח והבינוני, לצד השטחים שאינם יער, אך גם היער הצפוף תורם למגוון בזכות הגדלת הכתמיות ויצירת אקוטון.

היער מאפשר תנועה רצופה בתוך מרחבים מיוערים, ירוקים, מוצלים ונעימי אקלים ברוב עונות השנה. בקיץ מקל היער המחטני הגבוה, בשילוב עם הגובה היחסי, את עקת החום ומשפר את הנוחות התרמית ובחורף - מתאפשר לחוות כאן חורף קר ומושג - איכות נדירה מאד בארץ צפופה על גבול המדבר בעידן של התחממות והתייבשות.

## 1.2. תחום התוכנית

הוגדרו שני סוגי שטחים, גבול התכנון של היער, שהוא השטח בו בוצע התכנון המפורט ותחום ההתייחסות, שהוא שטח נרחב הרבה יותר וכולל בתוכו שטחים העשויים להשפיע על תחום התכנון (נספח 4, מפה 1) גבול התכנון חופף פחות או יותר לקו הכחול של היער, כפי שהוגדר בתכנית המפורטת ליער ביריה ולנחל דלתון ג/137872 בעריכת עליזה רפפורט. תחום ההתייחסות כולל שטחים פתוחים משמעותיים בהיקף היער, המושפעים ומשפיעים עליו, צופים או נצפים ממנו: עמק החולה, שמורת דלתון, יער מירון, שמורת נחל עמוד, צפת, ראש פינה וחצור.

### 1.3. חומרי רקע

חומרי רקע אלו היוו את הבסיס העיקרי לתכנון על כל שלביו, הן בשלב הניתוח המקדים והן בשלב גיבוש החזון וסכמת התכנון.

- תכנית מפורטת ליער ביריה ולנחל דלתון /ג/ 137872 בעריכת עליזה רפפורט.
- תכנית אב לשימור ולפיתוח יער ביריה 1995-2005 בעריכת רונית שרמייסטר, חנה יפה, אורלי רכטמן. עריכה: אורלי רכטמן, סקר: אברהם סילברסטון.
- סקר אקולוגי ביער ביריה, רון פרומקין ואמיר אידלמן, ינואר 2003.
- סקר אינוונטר יער ביריה, קק"ל (2008).
- סקרים שונים שנערכו באזור במהלך השנים.
- תכנית ניטור ארוכת טווח של השפעת הטיפולים בנזקי השלג של 2013, תחום אקולוגיה באגף היעור ואזור גליל עליון, קק"ל 2015
- ידע של אנשי האזור אזור וחברי צוות התכנון.

מפות הרקע מוצגות בנספח 4

## 2. תהליך התכנון

### 1.1 ניתוח מקדים (מפות וטבלאות ניתוח מקדים, ראה גם נספח 1)

בשלב ראשון נאספו חומרי הרקע הרלבנטיים. בנוסף לחומרי הרקע המוזכרים בסעיף הקודם נאספו גם חומרים רלבנטיים ממאגרי המידע של רט"ג, החברה להגנת הטבע והסקר היעירני של קק"ל. על בסיס נתונים אלו ונתוני הממ"ג הלאומי הופקו מפות שיפועים, מיפנים, אגני ניקוז, גיאולוגיה גבהים, ליתולוגיה, קרקעות, סטטוטוריקה, דרכים, חקלאות ומרעה, נגישות לטיפול יעירני, התגוננות מאש, חלוקה ליחידות נוף על בסיס אגני הניקוז, חלקות ניטור ומחקר, ערכי טבע ובתי גידול ייחודיים, ערכי מורשת ותצורות נוף ייחודיות, תיירות, טיילות ונופש בחיק הטבע (כל המפות בנספח 4).

כמו כן התבצע ניתוח ועיבוד של נתוני הסקר היעירני (אינוונטר) לשם הגדרת תצורת צומח קיים בשכבה הראשית והמשנית וחלוקת השטח לפי רמת כיסוי הצמרות.

מתחילת התהליך היה ברור כי חלק מהותי מרוח המקום כיום, הוא היער המחטני הרם. במהלך השנים, השתרש בציבור המושג "מדבר האורן" ואיתו הצורך להחליף את היער המחטני ואת האורן, בפרט. על מנת להגיע להגדרת חזון מאוזנת וליישב את הסתירה שנוצרה, עלה במהלך העבודה הצורך להתבונן ביער המחטני ובאורן בפרט ולתאר את תכונותיו הייחודיות.

הנקודות שעלו ביחס ליער המחטני (הרחבה בנספח 1):

- רצף התיישבות אדם במשך עשרות אלפי שנים יצר מצב בו לא ניתן להגדיר מהו "הנוף הטבעי"

• לעצי אורן בכלל ובמיוחד לאורן ירושלים, המין העיקרי שניטע בעבר ביער ביריה, תכונות ייחודיות של עץ חלוץ, כולל דרישות מזעריות בנטיעה, כושר ייחודי להתרבות להפצת זרעים, לשימור קרקע, טיוב קרקע, הגנה מסחף, שימור מים, העשרה בחומר אורגאני וליצירת בית גידול למינים רבים. ביערות צפופים, בשל הצל הכבד ושכבת המחטים העבה, נמנעת התפתחות עשבוניים ואחרים. אולם, כשיער האורנים אינו צפוף מדי, ובמיוחד בקרקעות דלות בגיר, תת יער עשבוני עשיר יכול להתפתח תחתיו (יהודה, 1985<sup>1</sup>) וכן ניתן לראות ברחבי יער ביריה גיאופיטים שונים (חלמוניות סחלבים רקפות ועוד). כמו כן, במקומות רבים בארץ האורן עשוי ליצור שכבת כיסוי יער עליונה שמתחתיה מתפתח חורש בו מרובים גם עצי אלון מצוי ומלווי השכיחים. זהו למעשה יער מעורב של אורנים יחד עם מיני אלון שונים.

• תכונות ייחודיות לעץ יער: יצירת מרחב מוצל ונגיש, נוחות אקלימית, ניחוח של צמח מרפא.

• ממצאים המעידים על קיומו במרחב בתקופות קדומות. חברת האורן קיימת על רנדזינה בהירה המתפתחת מקרטון, המאפיינת שטחים נרחבים מיער ביריה. יערות האורן הקיימים היום ביער ביריה אינם חלק מהמערכת הטבעית, אלא מעשה אדם שנטע את היערות בשנות השישים והם פסיפס של אורן ירושלים ואורן ברוטיה ומינים נוספים. יחד עם זאת, יתכן שהאורן היה חלק מהמערכת באזור ונכחד עקב ממשק אדם בן עשרת אלפים שנה.

• עץ שהוא חלק ממורשת הארץ ומנוף הילדות של תושביה מאז ראשית המאה העשרים ובפרט תושבי הכרמל, הגליל והרי ירושלים. לא בכדי מופיע האורן בכתבים רבים בספרות העברית. למהגרים, העולים החדשים שהגיעו לארץ מאירופה ומאגן הים התיכון, יערות האורן יצרו חיבור בין המולדת הישנה לחדשה (דוגמאות בנספח 1).

## שתי גישות בצוות התכנון

**גישה אחת** טוענת שהאורנים ניטעו במקום שהמסלע והקרקע מתאימים לקליטת האורנים, אך נטיעתם הייתה שגיאה מבחינה אקולוגית. הנטיעה העצימה (אינטנסיבית) של אורנים על חשבון שטחי בתה עשבונית ובתה שיחנית באזור זה בוצעו בעקבות ידע אקולוגי מוגבל, חוסר מעורבות של אנשי שמירת טבע והצורך בהפחתת האבטלה על ידי העסקה של עולים רבים שהגיעו לישראל באותה תקופה.

**הגישה השנייה** גורסת כי הבחירה באורן כעץ חלוץ להקמת יער במקום שהקרקע והמסלע מתאימים, הייתה נכונה בשל תכונות העץ שפורטו לעיל ובהיותו גם בן בית באזור ובמרחב אגן הים-התיכון. בחירה זו נעשתה גם על סמך העובדה שהאורן היה עץ החלוץ היחיד שהצליח לשרוד

<sup>1</sup> יהודה עי. 1985. השפעת הצפיפות של יער אורנים נטוע על הצומח העשבוני. חיבור לקבלת תואר מוסמך, האוניברסיטה העברית, ירושלים.

ללא השקיה וטיפול. הבחירה הזאת יצרה מהות של יער מחטני גבוה בהרים גבוהים- מהות שהיא חלק מרוח המקום ונכס לתושבי הארץ בכל הרמות.

גם הדוגלים ב**גישה השנייה**, יכולים לבוא בביקורת לדור המייסדים של היער על שלא נעשה מאמץ גדול יותר לגיוון היער ביותר מינים ובמיוחד במינים של החורש הטבעי האופייניים לאזור זה של הגליל. ובין שזה נעשה אז מתפיסה דוגמטית שדגלה בנטיעת מונוקולטורות, או בין שזה נעשה בהיעדר טכנולוגיות מתאימות, התוצאה של יער מונוקולטורי היא לא גזירת גורל ובדור השני של היער ניתן בהחלט לתקן זאת.

למרות השוני בגישות, התוצאה של התכנון היא אחת והיא באה לידי ביטוי בחזון היער ומבוססת על העקרונות הבאים:

- המצב הקיים ביער לאחר התבססות יער מחטני רם במהלך 60 השנים שחלפו מאז הנטיעה.
- תכונות האורן כעץ חלוץ תואמות את העיקרון של התערבות מזערית והתבססות על תהליכים טבעיים, שהם עקרונות מרכזיים בתורת הייעור, עבור מרבית שטח היער.
- גיוון היער והגדלת מגוון המינים והמורכבות המבנית במגמה ליצור יער בר-קיימא.

שתי הגישות המנוגדות בצוות התכנון, האחת שנטיעת האורנים הייתה שגיאה מבחינה אקולוגית, והשנייה כי הבחירה באורן כעץ חלוץ הייתה נכונה ובלתי נמנעת בהיותו היחיד שמסוגל לשרוד ללא השקיה טיפול, הובילו בסופו של דבר להסכמה כי הבחירה הזאת יצרה בחלקים רבים ומשמעותיים של יער ביריה מהות של **יער מחטני גבוה בהרים גבוהים** - מהות שהיא חלק מרוח המקום של היער ונכס שיש לשמרו ולטפחו.

## 2.2 תהליך הכנת תוכנית האב

1. הגדרת חזון היער
2. יצירת סכמת תכנון כללית הנובעת מהחזון
3. הגדרת עקרונות תכנון כלליים ומפורטים לכל שטח היער
4. חלוקת היער ליחידות ייעוד השטח. זהו לב התכנית ותוצר שלב זה הוא מפת יחידות ייעוד השטח וטבלה נלווית, המפרטת לכל יחידת ייעוד את תיאורה, עקרונות תכנון כלליים שלה ועקרונות תכנון צומח (מפה 1, טבלה 1).

## 2.3 הכנת תכנית ממשק רב שנתית

תכנית ממשק רב שנתית מגדירה את יחידות הממשק בשטח התכנית והפעולות העיקריות שיש לבצע בכל אחת מהן.  
**יחידות ממשק**



יחידת ממשק היא היחידה הקטנה ביותר בשטח התכנית שהיא בעלת ייעוד שטח אחד ותצורת צומח אחת. על כל יחידת ממשק יופעלו פעולות ממשק אחידות. המעבר מיחידות ייעוד השטח ליחידות ממשק בוצע על ידי חיתוך ממ"גי של יחידות תצורות צומח קיים על גבי ייעודי שטח. כדי להבטיח יכולת ניהול של השטח באמצעות מספר נמוך ככל הניתן של יחידות, יחידות ממשק ששטחן קטן מ-50 דונם אוחדו, או צורפו, ליחידה גדולה סמוכה. בתכנית יער ביריה יש 116 יחידות ממשק. לכל יחידת ממשק הוגדרו תצורת צומח חזויה, תצורת צומח רצויה, מצב היער ובהתאם לכך - פעולות ממשק עיקריות וסדרי עדיפות לטיפול. תוצרי שלב זה הם מפת יחידות ממשק וטבלת פרוט פעולות הממשק ותצורות הצומח.

## 2.4. תכניות אב נושאיות

שלוש תכניות אב נושאיות ליער:

- תכנית נופש וטיילות
- תכנית לערכי טבע ובתי גידול ייחודיים
- תכנית למניעה ולהתגוננות מאש

כל תכנית כוללת מפה מפורטת ומספר טבלאות המשלימות את המידע הקיים במפה.

## 3. תוכנית האב

### 3.1 הגדרת חזון היער ויצירת סכמת תכנון

תהליך הגדרת החזון נעשה במשותף על ידי צוות התכנון. כל אחד מחברי הצוות נתבקש לענות על השאלה מהו יער ביריה עבורי (הרחבה בנספח 2). נערכו מספר סבבים, בהם נכתבה על הלוח רשימת מרכיבי הנוף של היער, אשר גובשה בהמשך לתיאור רוח המקום:

יער ביריה הוא יער גדול ומרכזי במרחב צפון של קק"ל - "ספינת הדגל" של יערות הגליל ומשאב גדול ורב ערך ברמה הארצית. במהותו, היער הוא גוש גדול ורציף של יער מחטני גבוה, תת יער של שיחים, בני-שיח, עשבונים וכן מיני עצים רחבי עלים אחדים אופייניים לאזור, היוצרים מגוון מינים עשיר, בכללם נדירים. היער מכיל בתוכו פסיפס של מרכיבי נוף שונים, כולל ערכי טבע נוף ומורשת ייחודיים, דרכי נוף ושבילי טיול, בוסתנים וכרמי זיתים, שטחי בתה ומעיינות נובעים, חלקם מפותחים לקליטת קהל, שטחי מרעה, בכלל זה של סוסים, מגוון סוגי מסלע וקרקע, מגוון מורפולוגי של פסגות נישאות ועמקי נחלים - הפרשי גובה דרמטיים, היוצרים נקודות תצפית מרשימות. היער מאפשר תנועה רצופה בתוך מרחבים מיוערים, ירוקים ומוצללים, נעימי אקלים ברוב עונות השנה. בקיץ מקל היער המחטני הגבוה, בשילוב עם הרום הנישא, את עקת החום ומשפר את הנוחות התרמית. בחורף מתאפשר לחוות כאן חורף קר ומושלג - איכות נדירה בארץ צפופה על גבול המדבר, בעידן של התחממות והתייבשות. ביער מערכת מפותחת של דרכי נוף ברמות שונות, שבילי טיול רגלי ומגוון חניונים, לצד אתרי ביקור ארכיאולוגיים והיסטוריים, פארקים קהילתיים צמודי ישובים וחוות סוסים תיירותיות. ביער קיימים מרחבים שנגישותם נמוכה יותר, הפיתוח בהם מזערי והם פראיים ונידחים יותר מאחרים. ליער דימוי והילה של מקום רוחני, אשר מבקרים רבים באים בשעריו לצורכי אמונה ומיסטיקה. במהלך השנים היער היה דינאמי באופן יוצא דופן ועבר שינויים רבים כתוצאה מאירועים דרמטיים: שריפות וסערות שלגים קיצוניות. כתוצאה מכך, במהלך השנים, התנהל ביער מחקר וניטור בהיקף יוצא דופן.

### חזון יער ביריה

לקיים, לטפח ולהעצים את הפסיפס הייחודי של מרכיבי הנוף היוצר את רוח המקום של היער דימויו וזהותו: יער בר קיימא, מחטני וגבוה באזור הררי, עם תת-יער של שיחים, עשבונים ועצים רחבי עלים אופייניים לאזור ומופע ייחודי של ארזים, בעל מגוון מינים גדול, הכולל מינים נדירים, המספק שירותי מערכת חיים והחובק בתוכו עושר רב ויוצא דופן של ערכי טבע, "נוף תרבות", היסטוריה ומורשת, בתוך מרחב פתוח, המאפשר תנועה רציפה ושהייה בתוך מרחבים מיוערים נעימי אקלים בקיץ וקררים ולעיתים מושלגים - בחורף, תוך מעבר בנופים מגוונים ורבי עניין, היוצרים מרחב ייחודי לנופש בחיק הטבע ברמות שונות: מקומי, אזורי וארצי, לצד שטחים עם נגישות נמוכה היוצרים ליבה שמורה ופראית.



נוסף מעבר לתכניות הקיימות באזור. שטחים אלו הם בייעוד ראשי של נופש וטיילות, בכללם תכניות עתידיות, כגון עיי מערות וקברי צדיקים.

3.2.1.2 פיתוח פְּשִׁיט (אקסטנסיבי) בשאר חלקי היער. באתרים ייחודיים ברחבי היער ייעשה טיפוח אתר, העצמת מופע מים, העשרה אקולוגית הגדלת מגוון המינים. שטחים אלו הם בייעוד של יער רב תכליתו, או ערכי טבע ובתי גידול ייחודיים.

3.2.1.3 שימור ליבות שמורות: בחלקים מסוימים של היער הרב תכליתי, או יער שייעודו שימור ערכי טבע או מורשת ונוף, לא יהיה פיתוח וקליטת קהל. יוגדרו כללי התנהגות בשילוט מתאים לא יתווספו שבילים נוספים על הקיימים ולא יופנה אליהם קהל.

3.2.2 הכנת תכנית שיקום וטיפוח ייעודית למעיינות:

התכנית תכלול טיפוח, העצמת מופע מים העשרה אקולוגית, תמיכה במינים קיימים באמצעות פעולות ממשק או שילוט הסבר.

3.2.3 הכנת תכנית ייעודית לשבילי טיול

הכנת תכנית במרחב יער ביריה הכוללת חיבור שבילים לישובים ולמקומות האירוח ביער. בתחילת כל שביל הליכה יותקן שלט עם מפת השביל - פרט אופייני ייחודי ליער ביריה, מקום חניה לרכב. במידת האפשר יהיו שבילים מעגליים. בכל מקום ששביל מטיילים מגיע לגדר מרעה יותקן מעבר אדם לפי פרט אופייני.

שביל אזורי יער ביריה יתפצל משביל ישראל בצפון, יתבסס על שביל אופניים קיים מדישון לעין זיתים ומשם דרומה, תוך התבססות על תוואים קיימים, יתחבר למקטע שביל ישראל בנחל עמוד.

3.2.4 מניעת לחץ רעיה

גידור שטחי המרעה יהיה ידידותי לצבאים (חוט תחתון ועליון חלקים, חוט תחתון מוגבה ל- 40 ס"מ). הרעייה תהיה רעיה מושהית (ללא רעיה ממחצית נובמבר עד סוף פברואר), לחץ הרעייה יהיה לא יותר מ-20 דונם לראש (מספר ראשי הבקר /סוסים = שטח בדונמים למשק/20).

### 3.3. עקרונות תכנון הצומח והמגוון הביולוגי

#### 3.3.1 תצורת הצומח העתידית של היער

שימור וטיפוח היער המחטני הרב גילי כמרכיב מהותי ברוח המקום של היער.

#### 3.3.2 שימור וטיפוח של תצורות יער גבוהות ומצלות ביעודי שטח מוגדרים

בשטחים המיועדים לנופש בחיק הטבע ואלו הנצפים מצירי תנועה ראשיים ומדרכי נוף.

#### 3.3.3 שימור וטיפוח פסיפס נופי הצומח הקיים

זהו פסיפס מגוון שהמרכיב השולט בו הוא היער המחטני הגבוה ולצידו קרחות יער, שטחי בתה עשבונית, בוסתנים, כרמים, חורש רחבי עלים, צומח גדות נחלים ובתי גידול לחים.

#### 3.3.4 יער בר קיימא מאריך ימים - קיום ממשק הגנה מפני שריפות

רעיון שימור היער הוותיק מבוסס על כך שעצים ותיקים מותאמים למקום, פתחו תכונות של התאמה ספציפית, דור שני מותאם לבית הגידול וגם פיתוח קשרי גומלין בין העצים ובין שאר מרכיבי היער אשר תומכים בקיימותם. מדובר במערכת אקולוגית המתפתחת לאורך זמן וכך הולכת ומתעשרת לאורך השנים.

בהגנה מפני שריפות תתבצע בכל רחבי היער לפי סדר עדיפות לטיפול. כולל הקמה של קווי חייץ לפי נוהל קק"ל והנהלה הבין-משרדי לקווי חייץ, תחזוקת קווי חייץ ודרכי שירות, טיפול במזיקים, הרמת נוף, הוצאת חומר יבש, סניטציה ודילול.

באזור קווי החייץ יש לשלב בתהליך הדרגתי יזום ובקרקעות המתאימות נטיעת ברושים, הידועים ביכולתם לעצור שריפות. גם לארזים יש כל הנראה יכולת כזאת, אך נטיעתם בשטחים נרחבים נמצאת בסתירה לעקרון ההתערבות המזערית, מאחר והם דורשים השקיה ותחזוקה לאורך זמן. לכן, החלטה על נטיעת ארזים צריכה להיות זהירה, בנישות מתאימות, במקומות ניצפים ובשטחים מצומצמים.

#### 3.3.5 עקרון ההתערבות המזערית

ככלל חידוש טבעי של הצומח יועדף על נטיעה חדשה, מלבד מקרים יוצאי דופן שיפורטו להלן בסעיף 3.3.6.

3.3.5.1 גיוון המינים בשיטת ההתערבות המזערית ייעשה על ידי חיפוש נישות איכותיות מבחינת מים שאריתיים על ידי מצרף של מפנה ושיפוע. המינים שיינטעו יותאמו לסוג הקרקע והסלע ולפני נטיעתם יבוצעו בנישה עבודות של השהיית מים, סכרונים ומתן הזדמנות לחידוש טבעי (ראה הרחבה בנספח 3).

3.3.5.2 בשטחי ליבה של היער הרב תכליתי יועדף חידוש טבעי של הצומח הקיים על פני נטיעה חדשה. כמו כן, עידוד של תהליכים טבעיים דינאמיים, השארת גזעים שנפלו, תוך יישום ממשק מתאים להגנה מפני שריפות.

#### 3.3.6 התערבות אינטנסיבית על פי יעוד שטח

3.3.6.1 נטיעת ארזים בנישות מתאימות להם במקומות נצפים מעורקי תנועה ראשיים.

3.3.6.2 שיקום חניונים שנפגעו על ידי העתקת עצים בוגרים ביעודי שטח של נופש וטיילות.

3.3.6.3 בכל היעודים, בשטחים שנפגעו בגובה מעל 650 מטר, תתאפשר נטיעת עצים עמידים לשלג כגון אורן שחור או ארז.

3.3.6.4 נטיעה חדשה, אם תידרש עפ"י ייעוד השטח ומצבו, היא תתבסס על עץ החלוץ - מחטניים ואורן בפרט. ניתן לגוון באחוז מסויים של רחבי עלים עם עדיפות לאלו האופייניים לאזור: שקד קטן עלים, אלה אטלנטית אגס סורי אלה ארץ ישראלית, עוזרר קוצני ומיני אלון מקומיים. אלו ישולבו בנישות המתאימות לפי עיקרון התאמת הנישות וכן בייעוד נופש וטיילות במקומות נצפים מדרכים וחניונים.

### 3.3.7 הקרחת הדינאמית- משרעת כיסוי של היער המחטני

לצד עידוד יער מחטני גבוה בכיסוי גבוה, יש לשמר גם שטחי יער מחטני דליל, קרחות וכתמי בתה/צומח עשבוני, אזורים עתירי פריחה, או בתה שחנית היוצרים שטחים פתוחים, באופן שכמות השטחים החשופים מעצים במרחב היער תישאר פחות או יותר קבועה. שטח שנפגע בשריפה או סערה לא ממהרים לטעת. מתבוננים בפוטנציאל ההתחדשות, מקורות הזרעים מסביב ומיקום ביחס לשולי היער. בתום תהליך ההתבוננות מחליטים האם לטעת נטיעה מסיבית, להשאיר כקרחת, או לטעת רק נישות נבחרות.

לקרחות שנוצרת תפקיד חשוב במרקם הכולל: יצירת כתמיות, אזורי מפגש (אקוטון) עשירים במגוון מינים, גם כאלה שאינם מתפתחים בעבי היער, מרחב מתאים לשיחור של בז אדום, חיוואי ודורסים אחרים. לעיתים הקרחת חושפת קו נופי, או יוצרת ניגוד, שיש בו עניין נופי והדגשת המורפולוגיה של השטח.

3.3.8 בכל הייעודים ביער יתבצע עידוד ואישוש של מיני צמחי בר ובע"ח בעלי מופע ייחודי, וטיפול בתי גידול התומכים בהם כגון סלמנדרה, שטחי פריחה נדירים או ייחודיים, עצי אגס סורי, אם החיטה וכד'.

## 3.4 ייעודי השטח

עפ"י תורת ניהול היער נקבעו ליער ביריה **ייעודי שטח** אשר נותנים ביטוי לחזון ולסכמה התכנונית: במפה מס' 1 ניתן לראות את **מיפוי ייעודי השטח ביער**.

**ייעוד השטח נופש וטיילות** הוגדר בצירים מרכזיים, שכיוונם הכללי הוא מזרח-מערב: לאורך דרך הנוף חצור-עין זיתים, עם הסתעפות לכוון ציר יונתן בן-עוזיאל והמשך עתידי לצומת מחניים, לאחר שיקום אתר הפסולת "תאנים". ציר נוסף, מעמוקה דרך מצודת ביריה בואכה הר יבנית, עם עמק הבוטנה הקטן וטיילת "איביקור". אזור נוסף קטן הוא עמק התכלת, המתפקד כמעין פארק עירוני של צפת.

**ייעוד שטח של ערכי טבע ובתי-גידול ייחודיים** הוגדר בבתות העשבוניות במזרח (נחל ראש-פינה ונחל פאר-עם), נחלים בצפון ובצפון-מזרח (נבוריה, יבנית וחסף) וכן חלק מאגן נחל נועזים, אזור פראי יחסית, ללא פעילות אדם רבה.

**ייעוד מורשת ותצורות נוף ייחודיות**-מטעי הזיתים במזרח ומטע הבוטנה בצפון. יש לציין כי ישנם ביער אתרי מורשת חשובים, כמו מצודת ביריה, עיי מערות ושרידי ביצורים מתקופת מלחמת העולם השנייה ("מצדה בכנען"), אשר מופיעים כיייעוד משני, נוכח הייעוד הראשי הבולט יותר.

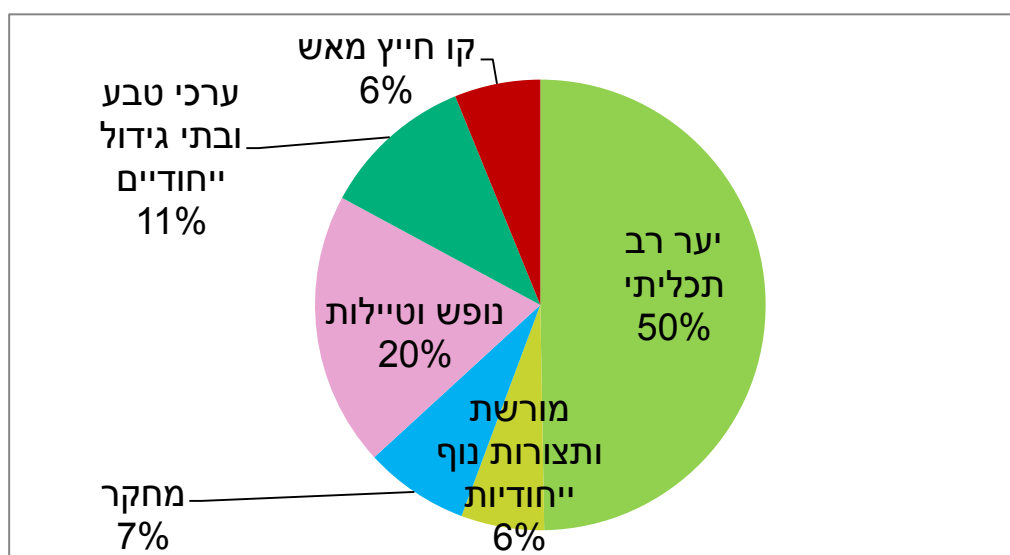
**ייעוד יער רב תכליתי** הוא הייעוד הנרחב ביותר ביער, שכן תפיסת התכנון היא להניח לתהליכים טבעיים להתרחש ולהתערב רק באורח מזערי למטרות מוגדרות כגון הגדלת מגוון המינים, בפרט עצי

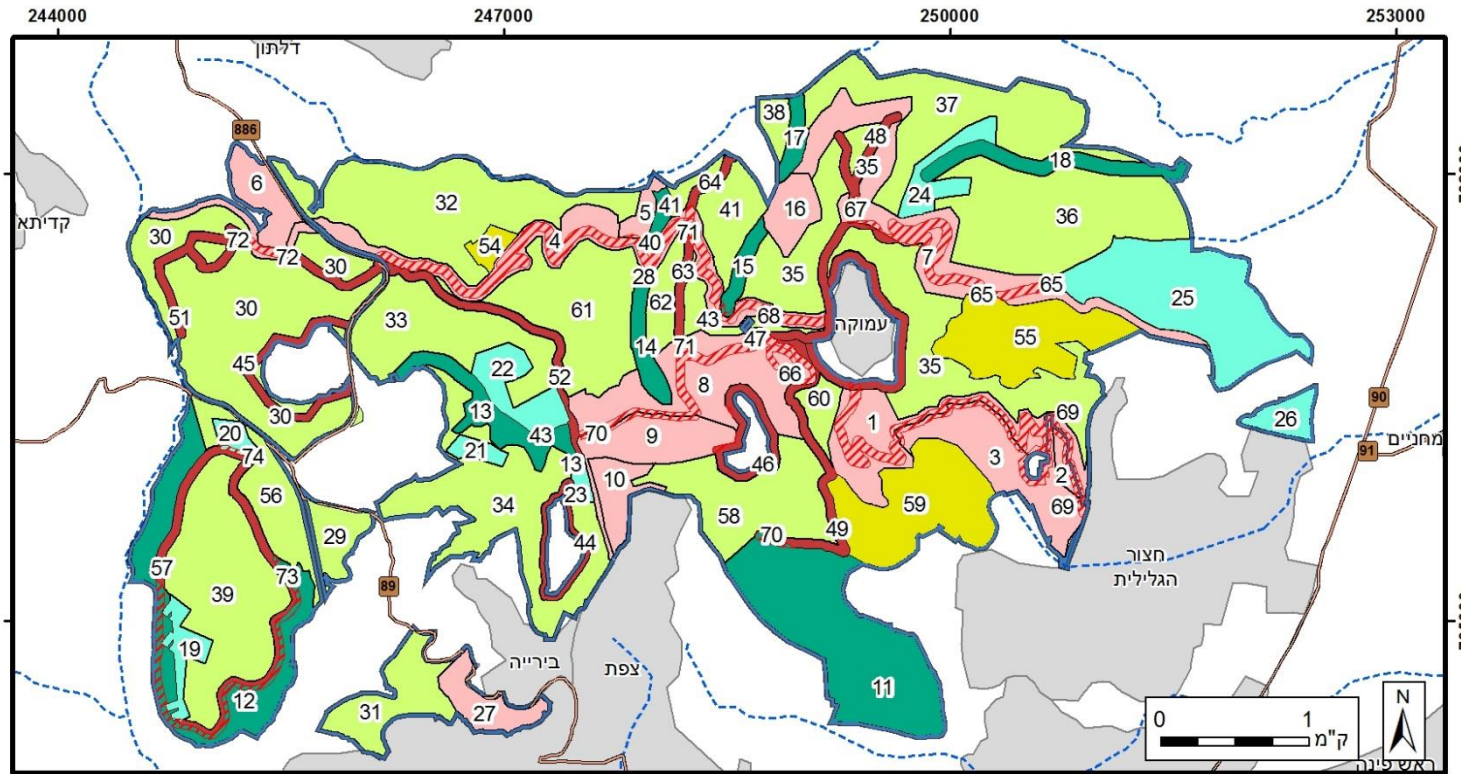
חורש רחבי עלים או ארזים בשטחים נרחבים של מונוקולטורה, או טיפול במצב בו אין התחדשות טבעית.

**ייעוד של קווי חייץ** להגנה מפני שריפות מופיע בכל רחבי היער, לאורך דרכים ראשיות, כהגנה על יישובים ומחנות צבא וכהגנה על שטחים רצופים נרחבים.

**ייעוד מחקר** - שטחים עפ"י תכניות מחקר ארוכות טווח שונות, בעיקר למעקב אחר נזקי שלגים (באזור הגבוה של היער) ולמחקר על ממשק חידוש יערות אורן ותיקים

**איור 1:** חלוקה יחסית של שטח תחום התכנון על פי ייעוד השטח





מקרא	
	קו חייץ מאש בייעוד ראשי עם יעוד משני נוסף
	בבול התכנון
	ישוב
	כביש
	קו גובה
	נחל
	יעוד ראשי
	יער רב תכליתי
	מורשת ותצורות נוף ייחודיות
	מחקר
	נופש וטיילות
	ערכי טבע ובתי גידול ייחודיים
	קו חייץ מאש

**תוכנית אב לממשק  
יער ביריה  
על פי עקרונות תורת היעור**  
קרן קיימת לישראל

**מפה מס' 1  
יעודי  
שטח בתכנית**

תכנון ומיפוי: חנה לבנה, דידי קפלן, חוסי פדרמן  
ודפנה גלזר  
הנחיית התהליך: יהל פורת, קק"ל  
ייעוץ: וועדת היגוי ברשות אבירם צוק, קק"ל  
מקורות נתונים: קק"ל



**טבלה 1: תיאור ייעודי השטח בתכנית האב**

מספר	שם	ייעוד ראשי	ייעוד משני	תיאור	עקרונות תכנון כלליים	עקרונות תכנון הצומח
1	אתרי דרך הנוף - כניסה מזרחית	נופש וטיילות		דרך הנוף מחצור עד עמוקה כולל חניון פארק חצור, מלון בית בגליל, חניון עין מרגנית, מצפור ליאורה נטלסון, סמוך לקבר חוני המעגל. נוף ייחודי לעמק החולה, הגולן והחרמון.	פיתוח על פי תכנית הטיילות ובהתאם לתכנית ייעודית לשבילי טיול, טיפוח הקיים, השלמת תכניות קיימות, פיתוח פארק מקשר סביב קבר חוני המעגל במסגרת תכנית נתיבי צדיקים	יער מחטני גבוה ופסיפס יער מעורב ובוסתנים
2	אתרי הנוף - עיי מערות	מורשת ותצורות נוף ייחודיות		שרידי ישוב קדום צמוד לחצור, בגודל 60 דונם שהתקיים ברציפות 2,300 שנה בו שרידי מבנים ומערות, מערכת מסתור תת קרקעית	הקמת פארק ארכיאולוגי בשיתוף עם רשות העתיקות ועם קבוצה מתושבי חצור הגלילית על פי תכנית קיימת.	יער מחטני גבוה, מצל, צפיפות בינונית ושימור הפסיפס הקיים של שרידי בוסתנים וחורש
3	אתרי הנוף - שביל מחניים	נופש וטיילות	ערכי טבע ובתי גידול ייחודיים	ריכוזי פריחת חלמוניות ביער. חניון ושביל החלמוניות מסומן בשטח.	טיפוח החניון והשביל הקיים שיפור שילוט התמצאות והסבר-הרחבת השביל בהתאם לתכנית ייעודית לשבילי טיול	יער מחטני גבוה בצפיפות בינונית, עידוד ואישוש מינים (חלמוניות)
4	אתרי הנוף- מרכז	נופש וטיילות	מורשת ותצורות נוף ייחודיות, ערכי טבע ובתי גידול ייחודיים	קטע מדרך הנוף באורך 6 ק"מ הכולל את עין יבנית -חניון ותצפית, עמק הבטנה, עין גבר -מעייין וחניון, קברי צדיקים: יעקב איש נבוריה ואלעזר המודעי, מצפור אבי ויגדור ומצפור תום וסשה- המצפור התלוי, ריכוז חלמוניות	טיפוח החניונים והמצפורים הקיימים, שילוב הציר בתכנית נתיבי צדיקים	יער מחטני גבוה רב גילי בר-קיימא ומצל ובתוכו שימור הפסיפס הקיים של מעיינות, בוסתנים וחורש, יישום עיקרון ההתערבות המזערית ע"י איתור נישות ייחודיות
5	אתרי הנוף - נבוריה	נופש וטיילות	מורשת ותצורות נוף ייחודיות	אתר בית הכנסת נבוריה, בור סיד גדול ובוסתנים, אתר גלישה נחל דלתון	השלמת שיחזור אתר בית הכנסת כולל גג. שילוב בתכנית נתיבי צדיקים	יער מחטני גבוה, רב גילי בר-קיימא ומצל, צפיפות בינונית ושימור הפסיפס הקיים יישום עיקרון ההתערבות המזערית ע"י איתור נישות ייחודיות
6	אתרי הנוף - עין-זיתים	נופש וטיילות		חניון נופש פעיל, שולחנות נגישים, מתקני מנגל, מסלול מכשולים, מתקני שעשועים. חניון לילה	לקדם תכנית מפורטת לחניון קמפינג לפי התב"ע המאושרת	תכנית נטיעות לשיקום החניון הכוללת גם העתקת עצים בוגרים לאזור החניון, חידוש יער בשאר השטח
7	דרך מחניים - יהונתן בן עוזיאל	נופש וטיילות		דרך מחניים - יהונתן בן עוזיאל, עין קובעת, עין מקלד, חניון עשרת האחים, חניון הפטריה, מצפה חן ושביל הסלעים. תצפית צבאים	חניון הפטריה לביטול, פרויקט קולט קהל ייחודי באזור שיקום אתר הפסולת עם השלמת השיקום ייעוד השטח יהיה נופש וטיילות. להכין תכנית שיקום המאפשרת חידוש היער המחטני.	לפי תכנית מפורטת לשיקום אתר הפסולת תוך יישום עקרונות יער מחטני גבוה, שימור הפסיפס הקרחת הדינמית, עידוד ואישוש מינים, התערבות מזערית וניצול נישות מתאימות
8	דרך עמוקה- בריה - צפון	נופש וטיילות		דרך הנוף מעמוקה לברייה כולל אתר קצה הנוף, בת יער, מצפה טוביה, מצפה אורי הלפרין, סמוך למעין עין גוזי ומצפור ייחודי מהר יבנית לצד התצפית מערה ארוכה אשר שמשה כמאגר מים וקבורים בה אביי, רבא ורבי דימי. במבנה נפרד -קבר רבי יהודה נשיאה ובמערה נוספת חסומה - רבי פפה	המשך פיתוח בהתאם לתכניות קיימות כולל, שיקום והדגמה של חקלאות הר מסורתית השלמת שבילי טיול רגלי על פי תכנית ייעודית לשבילי טיול ביער בריה ושילוב בתכנית נתיבי צדיקים	יער מחטני גבוה, מצל ויישום עיקרון הקרחת הדינמית
9	דרך עמוקה- בריה - מצודת בריה	נופש וטיילות	מורשת ותצורות נוף ייחודיות	מצודה, מוזיאון, טרסת סיקול אבן - שריד מהקמת מצודת בריה. חניון אלי שליו ומצפור, מתקנים, תצפיות, משך דרך הנוף עמוקה בריה מדרום למצודה: טיילת איביקור.	פיתוח על פי תכנית קיימת למרכז מבקרים יערני, חניון לילה ופעילות קבוצות בחצר המצודה ופיתוח במסגרת תכנית נתיבי צדיקים	יער מחטני גבוה ומצל תכנית נטיעות מפורטת לשיקום היער שנפגע כולל העתקת עצים בוגרים וחידוש היער באמצעות נטיעה או חידוש טבעי תוך יישום עיקרון הקרחת הדינמית וניצול נישות מתאימות

מספר	שם	ייעוד ראשי	ייעוד משני	תיאור	עקרונות תכנון כלליים	עקרונות תכנון הצומח
10	עמק הבוטנה הקטן וטיילת איביקור	נופש וטיילות		בוסתן בוטנה וזיתים	שימור הקיים, טיפוח הבוטנה	שימור פסיפס צומח קיים, עידוד ואישוש צומח ייחודי, בוסתנים, חורשת בוטנה, מטע זיתים
11	מורדות נחל ראש פינה ודרך הסולינג	רכי טבע ובתי גידול ייחודיים	מורשת ותצורות נוף ייחודיות	יער דליל עם בתה עשבונית עשירה. חלמונית גדולה, גביעונית, חלוק זהרי, ברזילון ענף ואוכלוסיית צבאים. מערכת דרכים וביצורים של מתחם הגנתי מתקופת מלחמת העולם השנייה- "מצדה בכנען" שהכין הישוב היהודי והצבא הבריטי כהכנה לפלישה גרמנית לארץ	שביל ושילוט הכוונה והסבר לפרויקט "מצדה בכנען" כחלק מתכנית ייעודית לשבילי טיול. גידור מרעה מותאם לעדרי צבאים והקמת נקודות שתייה לבע"ח	שימור תצורת בתה עשבונית עם יער דליל התערבות מזערית ע"י ניצול נישות
12	שולי בעש"ט יער	רכי טבע ובתי גידול ייחודיים		שולי היער, איזור טרש על גבול המצוקים של נחל עמוד, עצי חורש מפותחים, מינים נדירים וגיאופיטים רבים, בהם, מיני כרכום, עירוני, נרקיס. הדס מצוי, שטח מגע יער-שמורה	עידוד, אישוש והשבה של מיני צמחי בר, הגנה על גבול המצוקים. ללא רעייה נובמבר עד מאי	יער מעורב צפיפות בינוני עד פתוח. התערבות מזערית ע"י זיהוי נישות, עידוד ואישוש מינים ייחודיים, עדיפות לחידוש טבעי, התערבות מזערית
13	ערון נועזים נחל	רכי טבע ובתי גידול ייחודיים		ברכת חורף, נחל נועזים ומצוקו הפראי, עין נועזים וריכוזי גיאופיטים, סחלב החורש, סחלב הגליל, סחלב איטלקי, חלמונית גדולה, אירוס הלבנון, ספלול השדה, בוסתן זיתים, שיחיה בערוץ ריכוז לינת יוני ענק בסמוך	תכנית ייעודית להעצמת מופע מים, השהייה, העשרה אקולוגית באמצעות יצירת נישות, טיפוח מינים מקומיים של ערוץ לח אזור, ללא רעייה, ללא קליטת קהל, ללא תוספת שבילים ודרכים, ללא הפניית קהל, דילול זריעים בערוץ.	התערבות מזערית ע"י זיהוי נישות, עידוד ואישוש מינים ייחודיים, עדיפות לחידוש טבעי שימור עמק זיתים וורדניים בגאיות היורדים לערוץ טיפוח צומח טבעי, דילול זריעי אורן בערוץ הנחל חיזוק צמחיית נחל וגדות נחלים
14	ערון נחל נבוריה עליון	רכי טבע ובתי גידול ייחודיים		עין גוזי, ערוץ נחל נבורייה, בוסתן, עצי חורש, גביעונית הלבנון, בתת סירה קוצנית בקרוחות יער	תכנית ייעודית להעצמת מופע מים, השהייה טיפוח מינים מקומיים ונישות של ערוץ לח, טיפוח עצי חורש ייחודיים (אגס סורי), דילול זריעי אורן בערוץ הנחל, טיפוח עין גוזי לפי תכנית ייעודית.	התערבות מזערית ע"י זיהוי נישות, עידוד ואישוש מינים ייחודיים, עדיפות לחידוש טבעי חיזוק צמחיית נחל וגדות נחלים
15	ערון נחל יבנית עליון	רכי טבע ובתי גידול ייחודיים		עין יבנית וערוץ הנחל - נביעה עם שפיעה כל השנה, צומח בית גידול לח, דבורנית צהובה	תכנית ייעודית לשיפור מופע מים, השהייה, טיפוח מינים מקומיים ונישות של ערוץ לח. דילול זריעי אורן בנחל	התערבות מזערית ע"י זיהוי נישות, עידוד ואישוש מינים ייחודיים, עדיפות לחידוש טבעי צמחיית בית גידול לח וגדות נחלים. בערוץ. יער מעורב בשוליים
16	מתחם יהונתן בן עוזיאל	נופש וטיילות		מתחם יהונתן בן עוזיאל -מבנה בטון עם כיפה, דוכנים, חניה ושירותים. המתחם בתוך יער ומטעי זיתים עם תצפיות מרהיבות לנחל דלתון. אלה ארץ ישראלית עתיקה	הסדרת הבניה והפיתוח על פי תב"מ חדשה הנמצאת בהכנה ושילוב בתכנית נתיבי צדיקים. טיפוח הצומח הטבעי ועצי הבוסתן	יער מחטני גבוה ופסיפס צומח קיים, של כרמי זיתים ושרידי בוסתנים לשימור ולטיפוח גוון מינים בשיטת ההתערבות המזערית, כולל אזור הצפצפות שמעל החניון
17	ערון נחל יבנית תחתון	רכי טבע ובתי גידול ייחודיים		עין בקר וערוץ נחל יבנית. זרימת מים וצומח בית גידול לח: קנה, פטל, צפצפה, תאנה. חיבור אקולוגי לנחל דלתון	תכנית ייעודית לשיפור מופע מים, שהייה, טיפוח מינים מקומיים ונישות של ערוץ לח, דילול זריעי אורן בנחל	התערבות מזערית ע"י זיהוי נישות, עידוד ואישוש מינים ייחודיים, עדיפות לחידוש טבעי צמחיית בית גידול לח וגדות נחלים בערוץ
18	ערון נחל חסף	רכי טבע ובתי גידול ייחודיים		נחל חסף ועין חסף: יער אורן בחלק העליון. צומח לח- פטל, טיון, פוטנציאל בית גידול לח. קרוחות יער עם סירה קוצנית, לבנה, אשחר א"י	תכנית ייעודית לשיפור מופע מים, השהייה, טיפוח מינים מקומיים ונישות של ערוץ לח, דילול זריעי אורן בנחל	זיהוי נישות, עידוד ואישוש מינים ייחודיים, עדיפות לחידוש טבעי שימור פסיפס טבעי, התערבות מזערית וניצול נישות ייחודיות. צמחיית נחלים ויער מעורב ובתה בשוליים
19	ניטור שלגים בעש"ט דרום	מחקר		חלקות ניטור ארוכות טווח לנוקי שלגים. אורן ברוטיה על גיר קשה	ללא פיתוח	לפי תוכנית המחקר
20	ניטור ארוך טווח יער	מחקר		חלקות ניטור ארוכות טווח לנוקי שלגים. אורן ברוטיה על גיר קשה	ללא פיתוח	לפי תוכנית המחקר

מספר	שם	ייעוד ראשי	ייעוד משני	תיאור	עקרונות תכנון כלליים	עקרונות תכנון הצומח
	הבעש"ט					
21	ניטור שלגים - דרומית לנחל נועזים	מחקר		חלקות ניטור ארוכות טווח לנזקי שלגים. אורן ירושלים על קירטון	ללא פיתוח	לפי תוכנית המחקר
22	ניטור שלגים - צפונית לנחל נועזים	מחקר		חלקות ניטור ארוכות טווח לנזקי שלגים. אורן ברוטיה ואורן ירושלים על קירטון	ללא פיתוח	לפי תוכנית המחקר
23	ניטור שלגים דרום מערבית לביריה	מחקר		חלקות ניטור ארוכות טווח לנזקי שלגים. אורן ירושלים על קירטון	ללא פיתוח	לפי תוכנית המחקר
24	ניטור ארוך טווח - חסף עליון	מחקר		חלקות ניטור ארוך טווח של יער אורן בוגר	ללא פיתוח	לפי תוכנית המחקר
25	חלקה 31 מרכזית	מחקר		ניסוי בחידוש יער	ללא פיתוח	לפי תוכנית המחקר
26	חלקה 31 חלק דרומי	מחקר		ניסוי בחידוש יער	ללא פיתוח	לפי תוכנית המחקר
27	עמק התכלת	נופש וטיילות	יער קהילתי	פארק בנוי סמוך לצפת ובו קבוצת נביעות עין התכלת, עין חסיל, עין סיס מעטרות בבוסתנים, איילים, יעלים ודישונים, שבילי טיול מסומנים, בריכות מים, שיקום והדגמה של חקלאות הר מסורתית כולל מכירת התוצרת.	המשך פיתוח בהתאם לתכנית הקיימת, שיקום והדגמה של חקלאות הר מסורתית השלמת שבילי טיול רגלי על פי תכנית ייעודית לשבילי טיול ביער ביריה ושילוב בתכנית נתיבי צדיקים	יער מחטני גבוה ופסיפס צומח קיים טיפוח הבוסתנים, יער מעורב רב גוני רב גילי ניצול נישות ייחודיות, התערבות מזערית
28	עין נבורייה	נופש וטיילות	ערכי טבע ובתי גידול ייחודיים	עין נבורייה - מעיין עם שפיעה כל השנה, הנובע מתוך משטח סלע לבן, אוכלוסיית סלמנדרה, קרפדה. פטל, סיסנית ביצות, עדשת מים זעירה, גרגר הנחלים	שילוט הסבר וכללי התנהגות לתמיכה בסלמנדרות	שימור פסיפס הצומח הקיים של יער מחטני, בית גידול לח, שרידי בוסתן וקרחות, סילוק מינים זרים מהמעין.
29	אגן נחל ביריה	יער רב תכליתי			ללא פיתוח, למעט הפיתוח הקיים במתחם בר עילאי	יער מחטני רב-גילי, בר-קיימא מאריך ימים ומוגן משריפות התערבות מזערית, שימור פסיפס הצומח הקיים,
30	יער עין זיתים	יער רב תכליתי		יער מחטני ותיק, נחל הזזים, עין הזזים - חניון המשמש להופעות, חוות עין זיתים- צימרים במושבה הוותיקה הנטושה. מחנה סיררים של בני עקיבא בעין הזזים	ללא פיתוח נוסף	שימור וטיפוח היער המחטני הוותיק רב-גילי, בר-קיימא מאריך ימים ומוגן משריפות התערבות מזערית, שימור פסיפס הצומח הקיים, עיקרון הקרחת הדינמית
31	אגן נחל ביריה	יער רב תכליתי			ללא פיתוח, למעט שביל טבעתי נופי מעמק התכלת ל"מיטיבי לכת" בהתאם לתכנית שבילים ייעודית	שימור וטיפוח היער המחטני הקיים, רב-גילי, בר-קיימא מאריך ימים ומוגן משריפות התערבות מזערית, שימור הפסיפס
32	אגן דלתון- מדרונות צפוניים מיוערים	יער רב תכליתי		מדרון צפוני תלול מיוער, יער מחטני רב גילי, ובו מטעי זיתים ומיני רחבי עלים	ללא פיתוח - יער עשיר מגוון ולא נגיש המהווה חייץ בין ייעוד טיילות לבין שמורת נחל דלתון	יער מחטני גבוה רב-גילי, בר-קיימא מאריך ימים ומוגן משריפות התערבות מזערית, שימור הפסיפס הקיים וזיהוי נישות ייחודיות לטיפוח מגוון ייחודי
33	אגן נחל נבורייה מערבי מדרונות צפוניים	יער רב תכליתי		פסיפס יער מחטני בוגר וצעיר, שטחי בתת סירה, שיחיות לוטם ואחירותם, ריכוז וורדניים (אגס, שזף, עוזרר, שקד, אוג)	אזור לשימור, ללא פיתוח	יער מחטני רב גילי בר-קיימא, התערבות מזערית, התחדשות טבעית. יישום שיטת ההתערבות המושכלת.

מספר	שם	ייעוד ראשי	ייעוד משני	תיאור	עקרונות תכנון כלליים	עקרונות תכנון הצומח
	מיוערים					
34	אגן נועזים	נחל	יער רב תכליתי	יער מחטני באזור הררי פראי, נגישות מועטה.	ללא פיתוח והפניית קהל, ללא תוספת שבילים מעבר לקיימים, הגדרת כללי התנהגות בכניסה	עיקרון ההתערבות המיזערית- השארת גזעי עצים שנפלו, עידוד תהליכים טבעיים דינאמיים
35	אגן מחניים ומאגן קובעת	נחל	יער רב תכליתי	מדרון צפוני מיוער ביער מחטני, מטע זיתים גדול, חרבת קבעת, בריכת קובעת, עין כרמית, מדרון דרומי דליל	ללא פיתוח והפניית קהל, ללא תוספת שבילים מעבר לקיימים	יער מחטני עם שטחי בתה - שימור הפסיפס הקיים
36	אגן נחל חסף	נחל	יער רב תכליתי	פסיפס כולל עצי חורש, יער מחטני וקרחות יער עם סירה קוצנית, אזור פראי, תצפית צבאים, נגישות מועטה	אזור ללא פיתוח והפניית קהל ללא תוספת שבילים, הגדרת כללי התנהגות בכניסה	יער מחטני ופסיפס שלחורש ובתה. עיקרון ההתערבות המיזערית וניצול נישות ייחודיות
37	אגן נחל חסף	נחל	יער רב תכליתי	פסיפס כולל עצי חורש, יער מחטני וקרחות יער עם סירה קוצנית, אזור פראי, תצפית צבאים, נגישות מועטה	אזור ללא פיתוח והפניית קהל ללא תוספת שבילים, הגדרת כללי התנהגות בכניסה	יער מחטני ופסיפס שלחורש ובתה, עיקרון ההתערבות המיזערית וניצול נישות ייחודיות
38	אגן נחל יבנית	נחל	יער רב תכליתי		אזור ללא פיתוח והפניית קהל ללא תוספת שבילים	יער מחטני ופסיפס שלחורש ובתה, עיקרון ההתערבות המיזערית וניצול נישות ייחודיות
39	יער הבעל שם טוב	נחל	יער רב תכליתי		ללא פיתוח נוסף, למעט שילוט ערכים בוטניים לאורך הדרך	יער מחטני בר-קיימא מאריך ימים ומוגן משריפות ופסיפס שלחורש ובתה עיקרון ההתערבות המיזערית וניצול נישות ייחודיות
40	נחל נבורייה תחתון	נחל	ערכי טבע ובתי גידול ייחודיים	בוסתן ועצי חורש, רצף אקולוגי למצוקי נחל דלתון, צומח מצוקים	אזור ללא פיתוח וללא הפניית קהל ללא רעייה,	חורש ויער מחטני מעורב, דילול זרעי אורן בערוץ, שימור פסיפס הצומח הקיים, התערבות מזערית וניצול נישות
41	אגן יבנית-	נחל	יער רב תכליתי	מדרון צפוני מיוער	שימור היער הקיים, ללא פיתוח נוסף, למעט הסדרה ושילוט של נקודות המוצא לגלישה בשמורת נחל דלתון	יער מחטני ותיק בר-קיימא מאריך ימים גבוה ומצל, התערבות מזערית וניצול נישות ייחודיות
42	דרך הנוף זיתים - קדיטא		נופש וטיילות		תכנית ייעודית ליער מאכל בקדיטא ומשתלת זני ארץ ישראל.	יער מחטני גבוה, מצל, צפיפות בינונית. שימור פסיפס הצומח הקיים
43	אגן נבורייה מזרח- צפוניים מיוערים	נחל	יער רב תכליתי		ללא פיתוח נוסף	יער מחטני רב-גילי, בר-קיימא מאריך ימים גבוה ומצל, התערבות מזערית וניצול נישות ייחודיות
44			קו מאש		החזקת קו החייץ עפ"י ההנחיות הקבועות	החזקת קו החייץ עפ"י ההנחיות הקבועות
45			קו מאש		החזקת קו החייץ עפ"י ההנחיות הקבועות	החזקת קו החייץ עפ"י ההנחיות הקבועות
46			קו מאש		החזקת קו החייץ עפ"י ההנחיות הקבועות	החזקת קו החייץ עפ"י ההנחיות הקבועות
47			קו מאש		החזקת קו החייץ עפ"י ההנחיות הקבועות	החזקת קו החייץ עפ"י ההנחיות הקבועות
48			קו מאש		החזקת קו החייץ עפ"י ההנחיות הקבועות	החזקת קו החייץ עפ"י ההנחיות הקבועות
49			קו מאש		החזקת קו החייץ עפ"י ההנחיות הקבועות	החזקת קו החייץ עפ"י ההנחיות הקבועות

מספר	שם	ייעוד ראשי	ייעוד משני	תיאור	עקרונות תכנון כלליים	עקרונות תכנון הצומח
50		קו חייץ מאש			החזקת קו החייץ עפ"י ההנחיות הקבועות	החזקת קו החייץ עפ"י ההנחיות הקבועות
51		קו חייץ מאש			החזקת קו החייץ עפ"י ההנחיות הקבועות	החזקת קו החייץ עפ"י ההנחיות הקבועות
52		קו חייץ מאש			החזקת קו החייץ עפ"י ההנחיות הקבועות	החזקת קו החייץ עפ"י ההנחיות הקבועות
53		קו חייץ מאש			החזקת קו החייץ עפ"י ההנחיות הקבועות	החזקת קו החייץ עפ"י ההנחיות הקבועות
54	עמק הבוטנה	מורשת ותצורות נוף ייחודיות			.	הסדרת אתר ביקור לפי תכנית ייעודית (לאחר הסדרה ייעוד משני נופש וטיילות
55	כרמי זיתים - במורדות המזרחיים של יער בריה	מורשת ותצורות נוף ייחודיות			ממשק חקלאי כמטע זיתים, כולל מסיק. רעיה אפריל-יוני יישום אי-פליחה, ללא ריסוס	טיפול עצי זית מאריכי ימים בממשק חקלאי עם התערבות מזערית בקרקע, עידוד ואישוש מינים קיימים
56	יער הבעל שם טוב צפון	יער תכליתי	רב			יער מחטני רב גילי בר-קיימא מאריך ימים ומוגן משריפות ופסיפס שלחורש ובתה עיקרון ההתערבות המיזערית וניצול נישות ייחודיות, עיקרון הקרחת הדינמית, טיפוח עצי החורש
57	קו חייץ יער בעש"ט	קו חייץ מאש			החזקת קו החייץ עפ"י ההנחיות הקבועות	החזקת קו החייץ עפ"י ההנחיות הקבועות
58	הר כנען	יער תכליתי	רב	יער מחטני במדרון צפוני, מפנה דרומי חשוף	ללא פיתוח והפניית קהל ללא תוספת שבילים מעבר לקיימים	הקרחת הדינאמית, שימור פסיפס בצומח, התערבות מזערית
59	מורדות ראש פינה	מורשת ותצורות נוף ייחודיות			ללא פיתוח והפניית קהל ללא תוספת שבילים מעבר לקיימים	הקרחת הדינאמית, שימור פסיפס בצומח, התערבות מזערית
60	הר יבנית	יער תכליתי	רב		ללא פיתוח והפניית קהל ללא תוספת שבילים מעבר לקיימים	הקרחת הדינאמית, שימור פסיפס בצומח, התערבות מזערית
61	אגן נבוריה מזרחי מדרונות צפוניים מיוערים	יער תכליתי	רב	פסיפס יער מחטני בוגר וצעיר, שטחי בתת סירה, שיחיות לוטם ואחירותם, ריכוז וורדניים (אגס, שזיף, עוזרר, שקד, אוג)	ללא פיתוח נוסף	שימור הפסיפס הקיים - יער עשיר מגוון ולא נגיש תוך דילול מחטניים בסביבת הוורדניים, שימור פסיפס הצומח, התערבות מזערית
62	אגן נבוריה מערב- מדרונות צפוניים מיוערים	יער תכליתי	רב		שימור הפסיפס הקיים - יער עשיר מגוון, ללא פיתוח נוסף	עיקרון ההתערבות המזערית, זיהוי וטיפול צומח בנישות ייחודיות, עידוד תהליכים טבעיים דינאמיים, שימור הפסיפס הקיים - יער עשיר מגוון ולא נגיש
63		קו חייץ מאש			החזקת קו החייץ עפ"י ההנחיות הקבועות	החזקת קו החייץ עפ"י ההנחיות הקבועות
65		קו חייץ מאש			החזקת קו החייץ עפ"י ההנחיות הקבועות	החזקת קו החייץ עפ"י ההנחיות הקבועות
65		קו חייץ מאש	מורשת ותצורות נוף ייחודיות	עיי מערות	החזקת קו החייץ עפ"י ההנחיות הקבועות	החזקת קו החייץ עפ"י ההנחיות הקבועות

מספר	שם	ייעוד ראשי	ייעוד משני	תיאור	עקרונות תכנון כלליים	עקרונות תכנון הצומח
66	קו מאש	חייץ	נופש וטיילות	דרך הנוף	החזקת קו החייץ עפ"י ההנחיות הקבועות	החזקת קו החייץ עפ"י ההנחיות הקבועות
67	קו מאש	חייץ	מורשת ותצורות נוף ייחודיות	דרך הנוף	החזקת קו החייץ עפ"י ההנחיות הקבועות	החזקת קו החייץ עפ"י ההנחיות הקבועות
68	קו מאש	חייץ	נופש וטיילות	דרך הנוף	החזקת קו החייץ עפ"י ההנחיות הקבועות	החזקת קו החייץ עפ"י ההנחיות הקבועות
69	קו מאש	חייץ	נופש וטיילות	דרך הנוף	החזקת קו החייץ עפ"י ההנחיות הקבועות	החזקת קו החייץ עפ"י ההנחיות הקבועות
70	קו מאש	חייץ	נופש וטיילות	דרך הנוף	החזקת קו החייץ עפ"י ההנחיות הקבועות	החזקת קו החייץ עפ"י ההנחיות הקבועות
71	קו מאש	חייץ	נופש וטיילות	דרך הנוף	החזקת קו החייץ עפ"י ההנחיות הקבועות	החזקת קו החייץ עפ"י ההנחיות הקבועות
72	קו מאש	חייץ	נופש וטיילות	דרך הנוף	החזקת קו החייץ עפ"י ההנחיות הקבועות	החזקת קו החייץ עפ"י ההנחיות הקבועות
73	קו מאש	חייץ	ערכי טבע ובתי גידול ייחודיים	יער הבעש"ט	החזקת קו החייץ עפ"י ההנחיות הקבועות	החזקת קו החייץ עפ"י ההנחיות הקבועות
74	קו מאש	חייץ	מחקר		החזקת קו החייץ עפ"י ההנחיות הקבועות	החזקת קו החייץ עפ"י ההנחיות הקבועות

## 4. תוכנית ממשק וצומח

על פי ניתוח נתוני צומח קיים, ביער ביריה כ- 78% יער מחטני ועוד כ- 7% יער מעורב, יער רחב עלים ויער מחטני נמוך (צעיר), כ- 7% מטעים ובוסתנים (כרמי זיתים, חורשות בוטנה) וארזים וכ- 8% בתות עשבוניות, בתות שיחניות ושיחיות.

### 4.1 הסבר על שיטת יצירת יחידות הממשק, תוכנית הממשק וסדרי עדיפות לטיפול

יחידות הממשק הינן תוצאה של חיתוך בין תצורות צומח קיים ויחידות ייעודי השטח. בכל יחידת ייעוד שטח אוחדו עומדי צומח קיים בעלי אותה תצורת צומח ליחידת ממשק אחת. כמו כן אוחדו ברוב המקרים עומדים ששטחם קטן מ- 50 דונם. מספור יחידות הממשק נעשה על בסיס מספר יחידת ייעוד השטח, כאשר כל יחידת ממשק קיבלה מספר נוסף, למשל, יחידה ייעוד שטח מס' 1 חולקה ל 2 יחידות ממשק-1/2, 1/1.

לכל יחידת ממשק נקבעה תצורת הצומח הרצויה, בחלק מהמקרים כתצורה אחת בלבד ובחלק מהמקרים - כמשרעת אפשרית של תצורות צומח.

כמו כן, לכל יחידת ממשק נקבעה עדיפות לטיפול. מדרג העדיפות לטיפול ביחידות ממשק הוגדר כשילוב בין ייעוד השטח והנגישות לטיפול יערני (המרחק מדרך ושיפוע השטח) של יחידת הממשק. ביער הרב תכליתי המחטני משפיע מצב היער גם כן על עדיפות הטיפול, כמתואר בטבלאות א' ו-ב' (מפתח לקדימויות טיפול וטבלת מצב היער). עם זאת, חשוב להדגיש שבחלק מהמקרים עדיפות הטיפול לא ניתנה אך ורק על פי הטבלה, אלא גם על פי שקולים פרטניים. במקרים אלו ניתן הסבר לשינוי בטור ההערות. בחלק מיחידות הממשק בייעוד ערכי טבע ובתי גידול ייחודיים נקבע כי הממשק יוגדר במסגרת תוכנית ייעודית למעיינות.

להלן טבלאות א' ו-ב' לקביעת עדיפות לטיפול ביער והגדרות למצבי היער.

טבלה 2 א': עדיפות לטיפול ביער

עדיפות לטיפול	ייעוד שטח/נגישות/מצב היער
עדיפות 1	קו חיץ, אזור נופש וטיילות, יער קהילתי
עדיפות 2	מורשת ותצורות נוף ייחודיות, ערכי טבע ובתי גידול ייחודיים
עדיפות 3	יער רב תכליתי נגיש (או יער רב תכליתי מחטני <b>במצב א'</b> )
עדיפות 4	יער רב תכליתי נגיש (או יער רב תכליתי מחטני <b>במצב ב'</b> )
עדיפות 5	יער רב תכליתי לא נגיש (או יער רב תכליתי מחטני <b>מצב ג'</b> )

טבלה 2 ב': מצבי היער המחטני

גיל	צפיפות נורמטיבית (לפי טבלה 4, תורת ניהול היער)	צפיפות יתר (לפי טבלה מס' 4, תורת ניהול היער)
צעיר-מתבגר (עד גיל 30)	<b>מצב ג'</b> : ללא צורך בטיפול בטווח של 10 שנים	<b>מצב א'</b> : צורך בדילול לעיצוב מבנה היער, כולל דילול זריעים ביערות בוגרים לאחר הפרעות משמעותיות, בעדיפות ראשונה לטיפול
בוגר-מזדקן (מעל גיל 30)	<b>מצב ג'</b> : ללא צורך בטיפול בטווח של 10 שנים	<b>מצב ב'</b> : צורך בדילול או טיפול לחידוש היער כתלות בגיל ובמצב היער, בעדיפות שנייה לטיפול.



## 4.2 תוכנית הממשק

תוכנית הממשק שתוצג להלן מורכבת ממפות יחידות הממשק ומטבלה (טבלה 3) המפרטת את נתוני יחידות הממשק ופעולות ממשק מתוכננות.

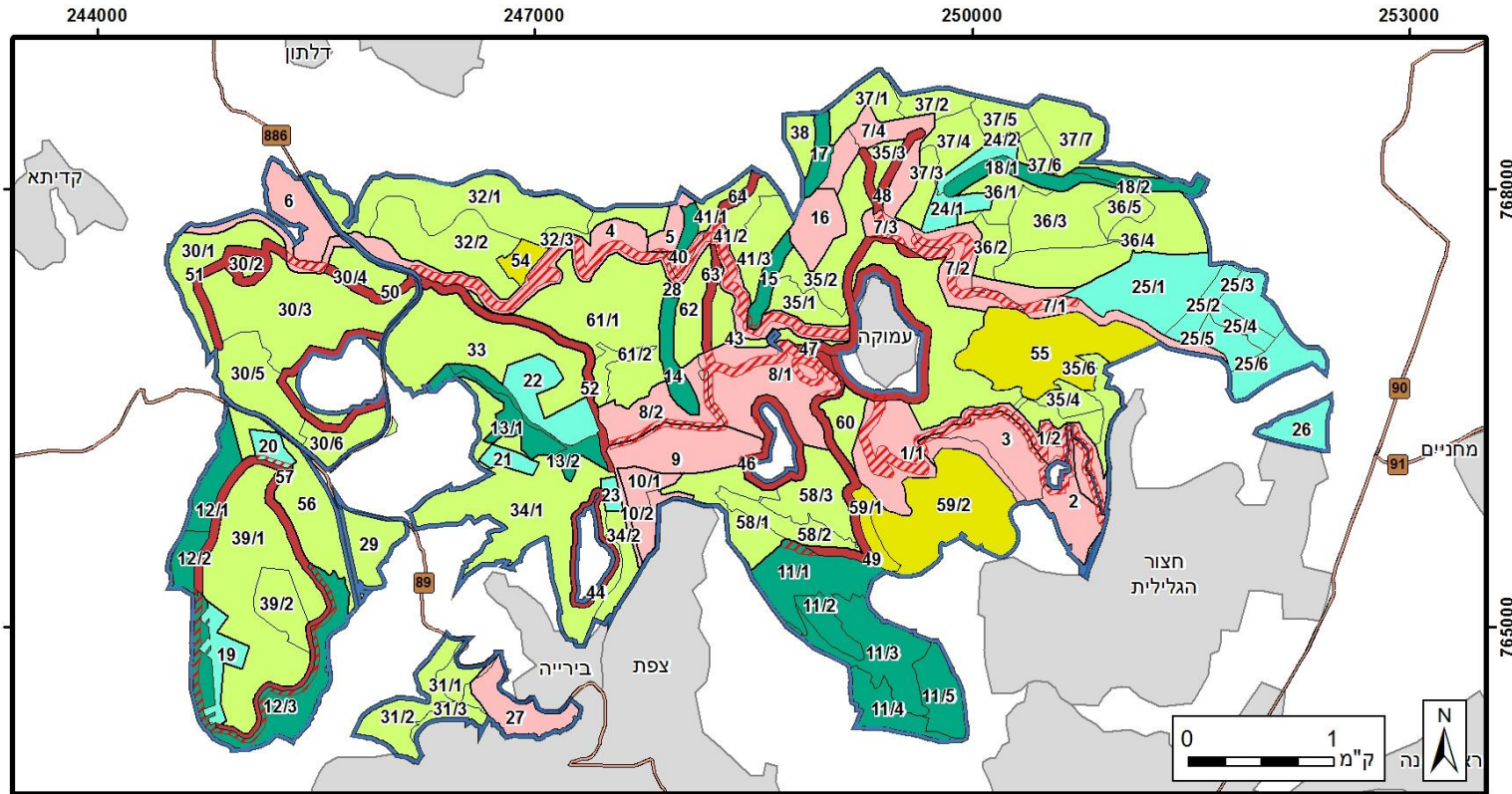
יחידות הממשק מופיעות על רקע ייעודי השטח, תצורות צומח יערניות קיימות ורצויות:

- במפה מס' 2 ניתן לראות את החלוקה ליחידות ממשק עפ"י ייעוד שטח.
- במפה מס' 3 ניתן לראות את החלוקה ליחידות ממשק עפ"י תצורות צומח קיים.
- במפה מס' 4 ניתן לראות את החלוקה ליחידות ממשק עפ"י תצורות צומח רצויות.

טבלה 3 מפרטת לכל יחידת ממשק את הנושאים הבאים:

- ייעוד השטח ממנה נגזרה.
- תצורות הצומח היערניות הקיימות, החזויות והרצויות.
- פעולות ממשק עיקריות מתוכננות.
- סדרי עדיפויות לביצוע.

**מפה 2: יחידות ממשק על רקע ייעוד שטח ראשי**



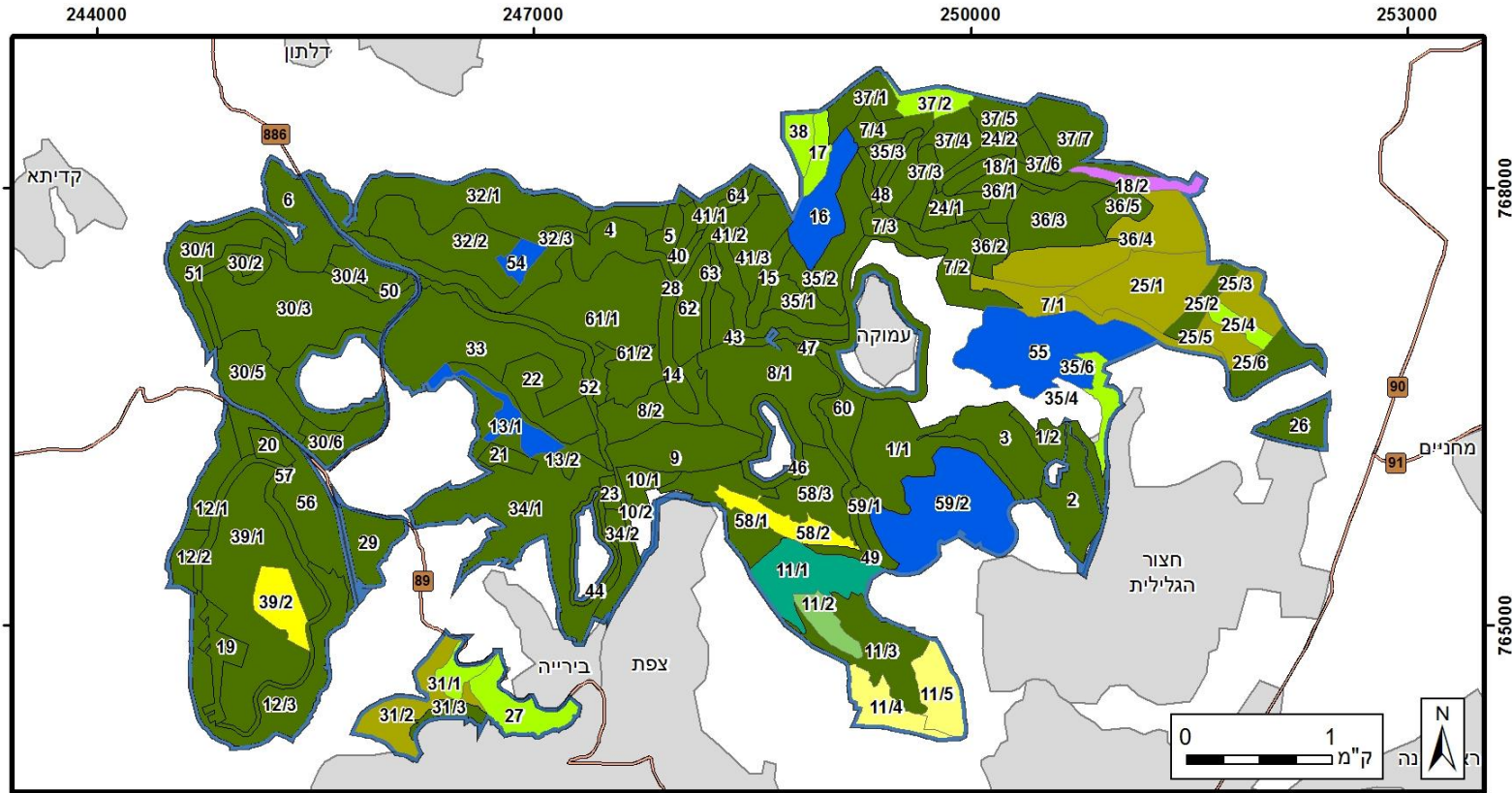
מקרא	
	קו חייץ מאש בייעוד ראשי עם יעוד משני נוסף
	גבול התכנון
	כביש
	ישוב
	יעוד ראשי
	יער רב תכליתי
	מורשת ותצורות נוף ייחודיות
	מחקר
	נופש וטיילות
	ערכי טבע ובתי גידול ייחודיים
	קו חייץ מאש

**תוכנית אב לממשק**  
**יער ברייה**  
**על פי עקרונות תורת היעור**  
**קרן קיימת לישראל**

**מפה מס' 2**  
**יחידות ממשק על רקע**  
**ייעוד שטחי ראשי**

תכנון ומיפוי: חנה לבנה, דידי קפלן, חושי פדרמן  
 ודפנה גלזר  
 הנחייה התהליכית: יהל פורת, קק"ל  
 ייעוץ: וועדת היגוי ברשות אבירים צוק, קק"ל  
 מקורות נתונים: קק"ל

**מפה 3: יחידות ממשק על רקע תצורות צומח יערנית שכבה ראשית – מצב קיים**



**מקרא**

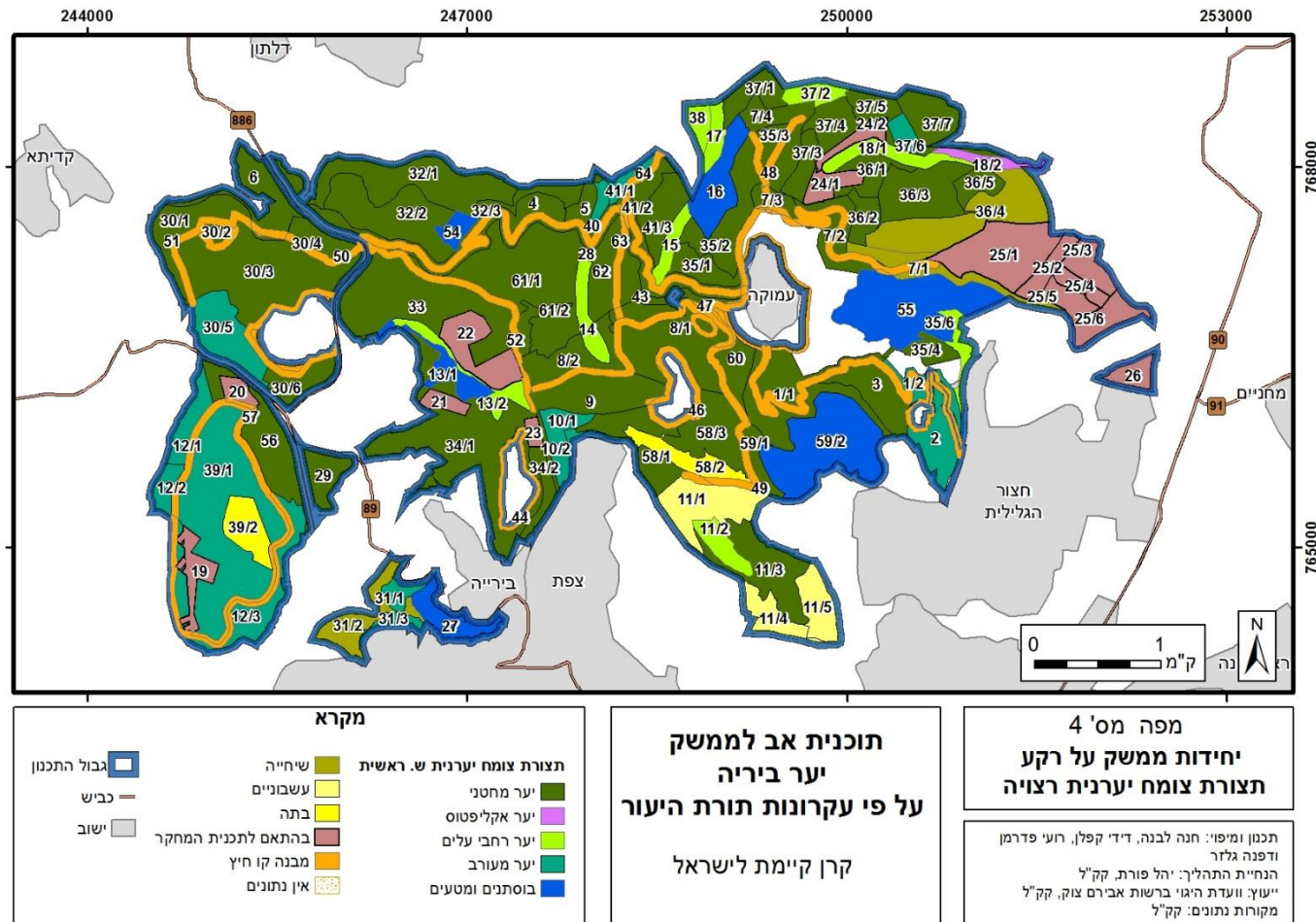
	גבול התכנון		יער מחטני		תצורת צומח יערנית שכבה ראשית
	כביש		צומח עצי מחטני נמוך		יער רחבי עלים
	ישוב		יער אקליפטוס		צומח עצי נמוך של רחבי עלים
			יער רחבי עלים		בוסתנים ומטעים
			עשבונים		שיחייה
			אין נתונים		בתה

**תוכנית אב לממשק  
יער ביריה  
על פי עקרונות תורת היעור  
קרן קיימת לישראל**

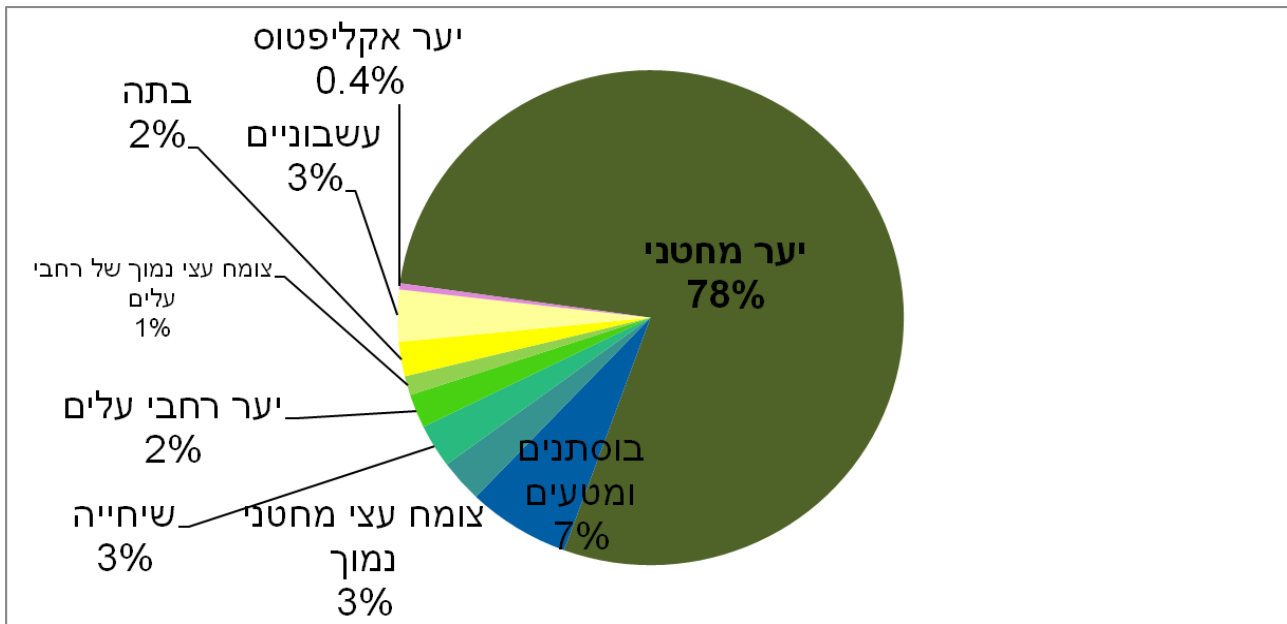
**מפה מס' 3  
יחידות ממשק על רקע תצורת צומח  
יערנית שכבה ראשית - מצב קיים**

תכנון ומיפוי: חנה לבנה, דידי קפלן, חוסי פדרמן  
ודפנה גלזר  
הנחיית התהליך: יהל פורת, קק"ל  
ייעוץ: וועדת היגוי ברשות אבירם צוק, קק"ל  
מקורות נתונים: קק"ל

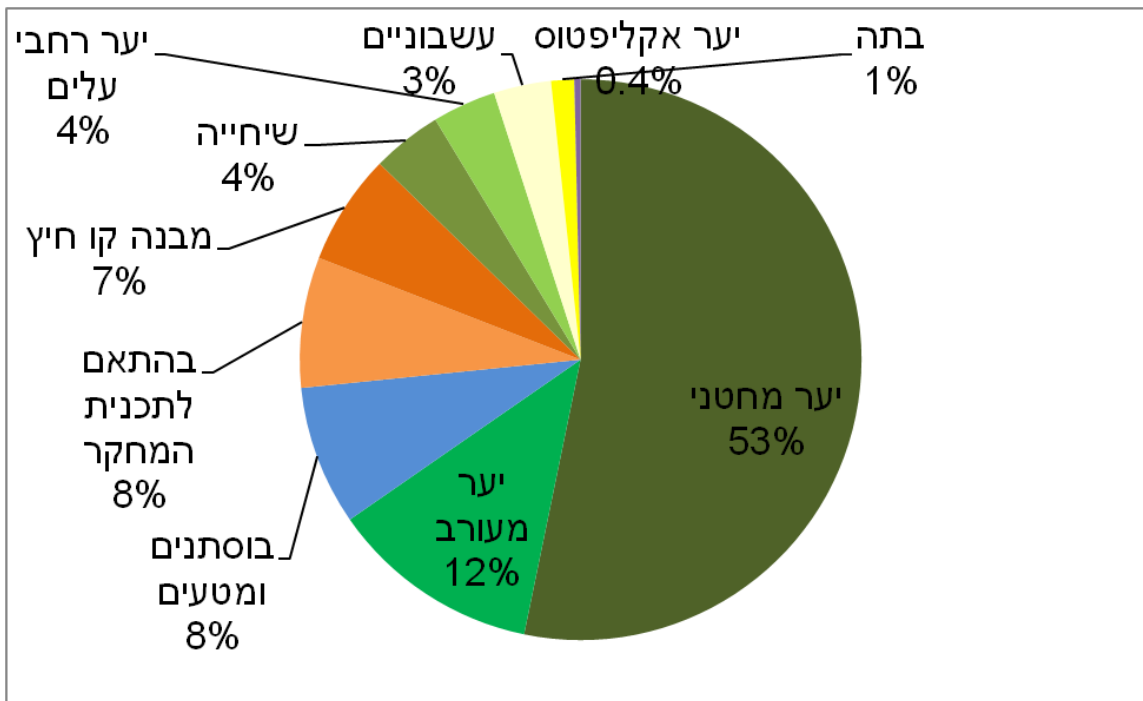
מפה 4: יחידות ממשק על רקע תצורת צומח יערנית רצויה



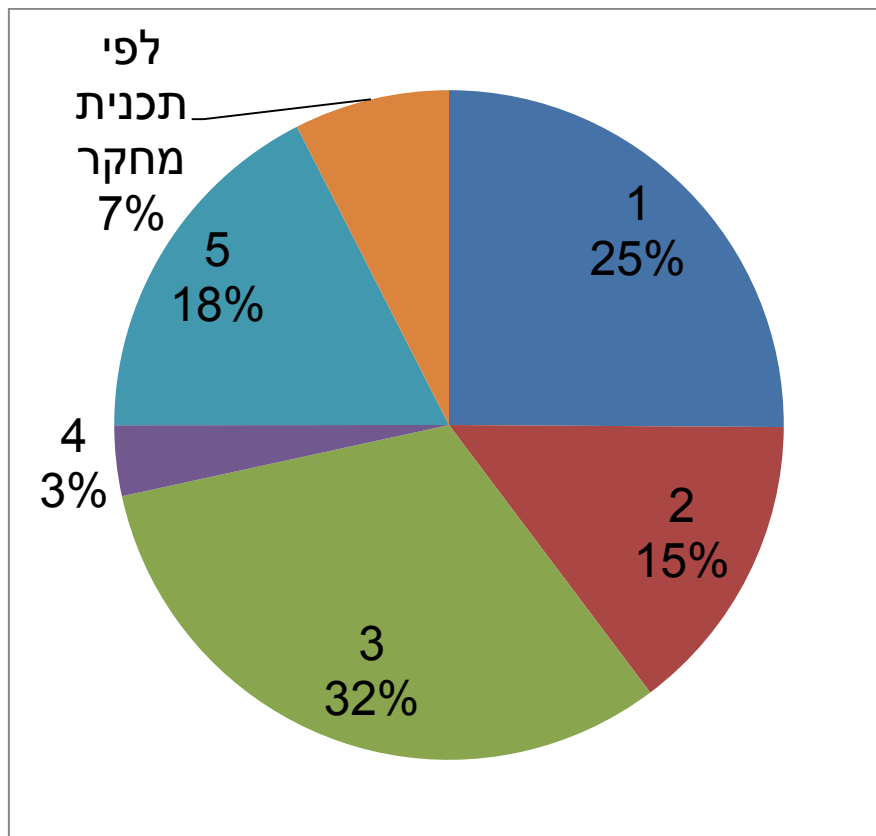
איור 2: התפלגות השטח על פי תצורת צומח קיימת בשכבה הראשית ביער ביריה.



איור 3: התפלגות השטח על פי תצורת צומח יערניות רצויות ביער ביריה.



איור 4: התפלגות השטח על פי עדיפות לטיפול



**טבלה 3 : יחידות ממשק ופעולות ממשק מתוכננות**

מס' יחידת ייעוד שטח	מס' יחידת ממשק	שם יחידת ייעוד שטח	ייעוד ראשי	ייעוד משני	עקרונות תכנון כלליים	עקרונות תכנון הצומח	רמת יערנות קיימת	רמת יערנות חזויה	רמת יערנות חזויה	תצורת צומח יערנית	תצורת צומח יערנית	שטח בדונם	פעולות ממשק	עדיפות טיפול
1	1/1	אתרי דרך הנוף - כניסה מזרחית	נופש וטיילות		פיתוח על פי תכנית הטיילות ובהתאם לתכנית ייעודית לשבילי טיול, טיפוח הקיים, השלמת תכניות קיימות, פיתוח פארק מקשר בין היער וקבר חוני המעגל דרך המחצבה לאחר שיקומה בשילוב עם תוכנית נתיבי צדיקים	יער מחטני גבוה ופסיפס יער מעורב ובוסתנים	יער מחטני	פזורה עד בינונית	יער מחטני	פתוחה עד גבוהה	יער מחטני	366	נטיעה לצורך גיוון על פי צורך, יצירת מבנה קו חייץ לאורך דרך הנוף, דילול זריעים ע"פ צורך	1
1	1/2	אתרי דרך הנוף - כניסה מזרחית	נופש וטיילות		פיתוח על פי תכנית הטיילות ובהתאם לתכנית ייעודית לשבילי טיול, טיפוח הקיים, השלמת תכניות קיימות ופיתוח פארק מקשר סביב קבר חוני המעגל	יער מחטני גבוה ופסיפס יער מעורב ובוסתנים	יער מחטני	גבוהה	יער מחטני	גבוהה	יער מעורב	109	נטיעה בחניונים על פי צורך, דילול לאורך דרך הנוף לפי צורך לקבלת רמת כיסוי משתנה כולל חלונות לנוף, דילול זריעים ע"פ תוצאות סקר, גיוון והרמת נוף של רחבי עלים, דילול זריעי אורנים בסמוך לרחבי עלים	1
2	2	מורשת ותצורות נוף ייחודיות	נופש וטיילות		עיי מערות: שרידי ישוב קדום צמוד לחצור, בגודל 60 דונם שהתקיים ברציפות 2,300 שנה בו שרידי מבנים ומערות, מערכת מסתור תת קרקעית	יער מחטני גבוה בצפיפות בינונית,	יער מחטני	פזורה עד בינונית	יער מחטני	פתוחה עד גבוהה	יער מעורב	189	פיתוח פארק ארכיאולוגי לפי תכנית, הרמת נוף לרחבי עלים (שקד) ודילול זריעים בקרבם	1
3	3	אתרי דרך הנוף - שביל החלמוניות	נופש וטיילות	ערכי טבע ובתי גידול ייחודיים	טיפוח החניון והשביל הקיים שיפור שילוט התמצאות והסבר- הארכת השביל בהתאם לתכנית ייעודית לשבילי טיול	יער מחטני גבוה בצפיפות בינונית, עידוד ואישוש חלמוניות	יער מחטני	גבוהה	יער מחטני	גבוהה	יער מחטני	218	באזור החלמוניות שמירה על רמת כיסוי צמרות פתוחה עד בינונית באמצעות דילול זריעים וכריתה, נטיעה בחניון במידת הצורך	1
4	4	אתרי דרך הנוף- מרכז	נופש וטיילות	מורשת ותצורות נוף ייחודיות וערכי טבע ובתי גידול ייחודיים	טיפוח החניונים והמצפורים הקיימים, שילוב הציור בתכנית נתיבי צדיקים	יער מחטני גבוה ומצל ובתוכו שימור הפסיפס הקיים של מעיינות, בוסתנים וחורש	יער מחטני	פזורה עד גבוהה	יער מחטני	פתוחה עד גבוהה	יער מחטני	535	נטיעה בחניונים על פי צורך, דילול לאורך דרך הנוף לפי צורך לקבלת רמת כיסוי משתנה כולל חלונות לנוף, שימור גיאופיטים: חלמוניות, שחלבים וכלניות	1
5	5	אתרי דרך הנוף - נבזרייה	נופש וטיילות	מורשת ותצורות נוף ייחודיות	שימור והמשך פיתוח האתר שילוב בתכנית נתיבי צדיקים	יער מחטני גבוה, מצל, צפיפות בינונית ושימור פסיפס הצומח הקיים: חורש, בוסתן	יער מחטני	פזורה עד בינונית	יער מחטני	פתוחה עד גבוהה	יער מחטני	82	פיתוח אתר בית הכנסת נבזרייה ע"פ תכנית, נטיעה בחניון לפי צורך, שימור ערכי הטבע במעיין	1

מס' יחידת ייעוד שטח	מס' יחידת ממשק	שם יחידת ייעוד שטח	ייעוד ראשי	ייעוד משני	עקרונות תכנון כלליים	עקרונות תכנון הצומח	תצורת צומח יערנית קיימת	רמת כיסוי	תצורת צומח יערנית חזויה	רמת כיסוי חזויה	תצורת צומח יערנית רצויה	שטח בדונם	פעולות ממשק	עדיפות טיפול
6	6	אתרי דרך הנוף - עין-זיתים	נופש וטיילות		לקדם תכנית מפורטת לחניון קמפינג לפי התב"ע המאושרת	תכנית נטיעות לשיקום החניון הכוללת גם העתקת עצים בוגרים לאזור החניון, חידוש יער בשאר השטח	יער מחטני	פזורה עד בינונית	יער מחטני	פתוחה עד גבוהה	יער מחטני	237	תכנית נטיעות לחניון כולל העתקת עצים בוגרים, לקדם תכנית מפורטת לחניון <b>לילה</b> לפי התב"ע המאושרת	1
7	7/1	דרך מחניים - יהונתן בן עוזיא	נופש וטיילות		חניון הפטריה לביטול, פרויקט קולט קהל ייחודי באזור שיקום אתר הפסולת עם השלמת השיקום ייעוד השטח יהיה נופש וטיילות. להכין תכנית שיקום המאפשרת	לפי תכנית מפורטת לשיקום אתר הפסולת	שיחיה	פזורה עד בינונית	שיחיה	פזורה	שיחיה	171	אין	5
7	7/2	דרך מחניים - יהונתן בן עוזיא	נופש וטיילות		חניון הפטריה לביטול, פרויקט קולט קהל ייחודי באזור שיקום אתר הפסולת עם השלמת השיקום ייעוד השטח יהיה נופש וטיילות. להכין תכנית שיקום המאפשרת	תצורות יער גבוהות ומצלות, פסיפס הצומח הקיים, עיקרון גיוון היער באמצעות זיהוי נישות ייחודיות וטיפוחן ועקרון הקרחת הדינאמית לפי תכנית מפורטת לשיקום אתר הפסולת	יער מחטני	גבוהה	יער מחטני	גבוהה	יער מחטני	181	שמירה על תצורות יער גבוהות ומצלות	1
7	7/3	דרך מחניים - יהונתן בן עוזיא	נופש וטיילות		חניון הפטריה לביטול, פרויקט קולט קהל ייחודי באזור שיקום אתר הפסולת עם השלמת השיקום ייעוד השטח יהיה נופש וטיילות. להכין תכנית שיקום המאפשרת	תצורות יער גבוהות ומצלות, פסיפס הצומח הקיים, עיקרון גיוון היער באמצעות זיהוי נישות ייחודיות וטיפוחן ועקרון הקרחת הדינאמית לפי תכנית מפורטת לשיקום אתר הפסולת	יער מחטני	פזורה עד בינונית	יער מחטני	פתוחה עד גבוהה	יער מחטני	76	דילול זריעים על פי תוצאות סקר שמירה על תצורות יער גבוהות ומצלות, גיוון היער באמצעות זיהוי נישות ייחודיות	1
7	7/4	דרך מחניים - יהונתן בן עוזיא	נופש וטיילות		חניון הפטריה לביטול, פרויקט קולט קהל ייחודי באזור שיקום אתר הפסולת עם השלמת השיקום ייעוד השטח יהיה נופש וטיילות. להכין תכנית שיקום המאפשרת	תצורות יער גבוהות ומצלות, פסיפס הצומח הקיים, עיקרון גיוון היער באמצעות זיהוי נישות ייחודיות וטיפוחן ועקרון הקרחת הדינאמית לפי תכנית מפורטת לשיקום אתר הפסולת	יער מחטני	גבוהה	יער מחטני	גבוהה	יער מחטני	160	תצורות יער גבוהות ומצלות, גיוון היער באמצעות זיהוי נישות ייחודיות וטיפוחן	1
8	8/1	דרך עמוקה- בריה - צפון	נופש וטיילות		המשך פיתוח בהתאם לתכניות קיימות כולל, שיקום והדגמה של חקלאות הר מסורתית השלמת שבילי טיול רגלי על פי תכנית ייעודית לשבילי טיול ביער בריה	יער מחטני גבוה, מצל, עקרון הקרחת הדינמית	יער מחטני	פזורה עד בינונית	יער מחטני	פתוחה עד גבוהה	יער מחטני	424	נטיעה בחניונים על פי צורך, דילול לאורך דרך הנוף לפי צורך לקבלת רמת כיסוי משתנה כולל חלונות לנוף, דילול זריעים, נטיעת בוסתנים בטרסות, רעייה בעונה מוגבלת	1



מס' יחידת ייעוד שטח	מס' יחידת ממשק	שם יחידת ייעוד שטח	ייעוד ראשי	ייעוד משני	עקרונות תכנון כלליים	עקרונות תכנון הצומח	תצורת יערנית קיימת	רמת כיסוי	תצורת צומח יערנית חזויה	רמת כיסוי חזויה	תצורת צומח יערנית רצויה	שטח בדונם	פעולות ממשק	עדיפות טיפול
8	8/2	דרך עמוקה - ביריה - צפון	נופש וטיילות		המשך פיתוח בהתאם לתכניות קיימות כולל, שיקום והדגמה של חקלאות הר מסורתית השלמת שבילי טיול רגלי על פי תכנית ייעודית לשבילי טיול ביער ביריה	יער מחטני גבוה, מצל, עקרון הקרחת הדינמית	יער מחטני	גבוהה	יער מחטני	גבוהה	יער מחטני	197	נטיעה בחניונים על פי צורך, דילול לאורך דרך הנוף לפי צורך לקבלת רמת כיסוי משתנה כולל חלונות לנוף	1
9	9	דרך עמוקה - ביריה - מצודת בירי	נופש וטיילות	מורשת ותצורות נוף ייחודיות	פיתוח על פי תכנית קיימת למרכז מבקרים יערני, חניון לילה ופעילות קבוצות בחצר המצודה ופיתוח במסגרת תכנית נתיבי צדיקים	יער מחטני גבוה ומצל. תכנית נטיעות מפורטת לשיקום היער שנפגע כולל העתקת עצים בוגרים וחידוש היער באמצעות נטיעה או חידוש טבעי, גיוון היער באמצעות זיהוי נישות ייחודיות	יער מחטני	פזורה עד בינונית	יער מחטני	פתוחה עד גבוהה	יער מחטני	289	נטיעה והעתקה להצללה באזורים קולטי קהל לפי תכנית, פיתוח המצודה והחניון על פי תכנית	1
10	10/1	עמק הבוטנה הקטן	נופש וטיילות		שימור הקיים, טיפוח הבוטנה	בוסתנים, חורשת בוטנה, מטע זיתים, שמירת הפסיפס הקיים ועידוד צמחי בר	יער מחטני	פזורה עד בינונית	יער מעורב	פתוחה עד גבוהה	יער מעורב	70	כיסוח עשבייה וגזום ענפים, קטיף עצמי על ידי קהל	1
10	10/2	עמק הבוטנה הקטן	נופש וטיילות		שימור הקיים, טיפוח הבוטנה	בוסתנים, חורשת בוטנה, מטע זיתים, שמירת הפסיפס הקיים ועידוד צמחי בר	רחבי עלים	פזורה עד בינונית	יער מעורב	פתוחה עד גבוהה	יער מעורב	69	דילול זריעים במידת הצורך	1
11	11/1	מורדות נחל ראש פינה ודרך הס	ערכי טבע ובתי גידול ייחודיים	מורשת ותצורות נוף ייחודיות	שביל ושילוט הכוונה והסבר לפרויקט "מצדה בכנען" כחלק מתכנית ייעודית לשבילי טיול. גידור מרעה מותאם לעדרי צבאים	שימור תצורת בתה עשבונית עם יער דליל, גוון היער באמצעות זיהוי נישול ייחודיות	יער מחטני	פזורה עד בינונית	יער מחטני	פתוחה	עשבוניים	266	שביל ושילוט הכוונה והסבר לפרויקט "מצדה בכנען", רעייה (מאי עד אוגוסט), גידור מותאם צבאים, דילול זריעי מחטניים, שימור בתה עשבונית עשירת מינים	2
11	11/2	מורדות נחל ראש פינה ודרך הס	ערכי טבע ובתי גידול ייחודיים		שביל ושילוט הכוונה והסבר לפרויקט "מצדה בכנען" כחלק מתכנית ייעודית לשבילי טיול. גידור מרעה מותאם לעדרי צבאים	שימור תצורת בתה עשבונית עם יער דליל, גוון היער באמצעות זיהוי נישול ייחודיות	צומח של רחבי עלים	יער רחבי עלים	יער רחבי עלים	פזורה	יער רחבי עלים	87	שביל ושילוט הכוונה והסבר לפרויקט "מצדה בכנען", רעייה (מאי עד אוגוסט), גידור מותאם צבאים, דילול זריעי מחטניים, שימור בתה, יער רחבי עלים עם רמת כיסוי צמרות פזורה	2
11	11/3	מורדות נחל ראש פינה ודרך הס	ערכי טבע ובתי גידול ייחודיים		שביל ושילוט הכוונה והסבר לפרויקט "מצדה בכנען" כחלק מתכנית ייעודית לשבילי טיול. גידור מרעה מותאם לעדרי צבאים	שימור תצורת בתה עשבונית עם יער דליל, גוון היער באמצעות זיהוי נישול ייחודיות	יער מחטני	גבוהה	יער מחטני	גבוהה	יער מחטני	284	שביל ושילוט הכוונה והסבר לפרויקט "מצדה בכנען", רעייה (מאי עד אוגוסט), גידור מותאם צבאים, דילול זריעי מחטניים, שימור בתה עשבונית עשירת מינים	2

מס' יחידת שטח	מס' יחידת ממשק	שם יחידת שטח	ייעוד ראשי	ייעוד משני	עקרונות תכנון כלליים	עקרונות תכנון הצומח	רמת יערנות קיימת	רמת יערנות חזויה	רמת כיסוי חזויה	תצורת צומח יערנית	תצורת צומח יערנית	שטח בדונם	פעולות ממשק	עדיפות טיפול
11	11/4	מורדות נחל ראש פינה ודרך הס	ערכי טבע ובתי גידול ייחודיים		שביל ושילוט הכוונה והסבר "מצדה בכנען" כחלק מתכנית ייעודית לשבילי טיול. גידור מרעה מותאם לעדרי צבאים	שימור תצורת בתה עשבונית עם יער דליל, גוון היער באמצעות זיהוי נישול ייחודיות		יער מחטני	פתוחה	עשבוניים	125	שביל ושילוט הכוונה והסבר לפרויקט "מצדה בכנען", רעייה מאי עד אוגוסט, גידור מותאם צבאים, דילול זריעי מחטניים, שימור בתה עשבונית עשירת מינים	2	
11	11/5	מורדות נחל ראש פינה ודרך הס	ערכי טבע ובתי גידול ייחודיים		שביל ושילוט הכוונה והסבר "מצדה בכנען" כחלק מתכנית ייעודית לשבילי טיול. גידור מרעה מותאם לעדרי צבאים	שימור תצורת בתה עשבונית עם יער דליל, גוון היער באמצעות זיהוי נישול ייחודיות		יער מחטני	פזורה	עשבוניים	147	שביל ושילוט הכוונה והסבר לפרויקט "מצדה בכנען", רעייה מאי עד אוגוסט, גידור מותאם צבאים, דילול זריעי מחטניים, שימור בתה עשבונית עשירת מינים	2	
12	12/1	שולי יער בעש"ט	ערכי טבע ובתי גידול ייחודיים		עידוד, אישוש והשבה של מיני צמחי בר, הגנה על גבול המצוקים. ללא רעייה נובמבר עד מאי	יער מעורב צפיפות בינוני עד פתוח, התערבות מזערית, גוון באמצעות זיהוי נישול ייחודיות, עידוד והשבת צמחי בר	יער מחטני	פזורה עד בינונית	יער מחטני	בינונית עד גבוהה	יער מעורב	113	טיפול נישול לאישוש והשבה של מיני צמחי בר, דילול מחטניים בסמוך לעצי בר, גיזום (הרמת נוף עצי בר), דילול על גבול המצוקים. רעייה יוני עד אוקטובר	3
12	12/2	שולי יער בעש"ט	ערכי טבע ובתי גידול ייחודיים		עידוד, אישוש והשבה של מיני צמחי בר, הגנה על גבול המצוקים. ללא רעייה נובמבר עד מאי	יער מעורב צפיפות בינוני עד פתוח, התערבות מזערית, גוון באמצעות זיהוי נישול ייחודיות, עידוד והשבת צמחי בר	יער מחטני	פזורה עד בינונית	יער מחטני	בינונית עד גבוהה	יער מעורב	65	טיפול נישול לאישוש והשבה של מיני צמחי בר, דילול מחטניים בסמוך לעצי בר, גיזום (הרמת נוף עצי בר), דילול על גבול המצוקים. לרעייה יוני עד אוקטובר	3
12	12/3	שולי יער בעש"ט	ערכי טבע ובתי גידול ייחודיים		עידוד, אישוש והשבה של מיני צמחי בר, הגנה על גבול המצוקים. ללא רעייה נובמבר עד מאי	יער מעורב צפיפות בינוני עד פתוח, התערבות מזערית, גוון באמצעות זיהוי נישול ייחודיות, עידוד והשבת צמחי בר	יער מחטני	פזורה עד בינונית	יער מחטני	בינונית עד גבוהה	יער מעורב	339	טיפול נישול לאישוש והשבה של מיני צמחי בר, דילול מחטניים בסמוך לעצי בר, גיזום (הרמת נוף עצי בר), דילול על גבול המצוקים. רעייה יוני עד אוקטובר	3
13	13/1	ערוץ נחל נעוים	ערכי טבע ובתי גידול ייחודיים		תכנית ייעודית להעצמת מופע מים, השחייה, העשרה אקולוגית, באמצעות יצירת נישול, טיפוח מינים מקומיים של ערוץ לח אזור, ללא רעייה, ללא קליטת קהל, ללא	שמירת הפסיפס הקיים, שימור עמק זיתים וורדניים בגאיות היורדים לערוץ טיפוח צומח טבעי, דילול זריעי אורן בערוץ, חיזוק צמחיית נחל וגדות, העצמת מופע מים, ללא רעייה, ללא הכוונת קהל,	בוסתנים ומטעים	בוסתנים ומטעים	בוסתנים ומטעים	בוסתנים ומטעים	בוסתנים ומטעים	111	דילול לשימור עמק זיתים וורדניים בגאיות, גיזום לטיפוח צומח טבעי, דילול זריעי אורן בערוץ, חיזוק צמחיית נחל וגדות, העצמת מופע מים, ללא רעייה, ללא הכוונת קהל,	2

מס' יחידת ייעוד שטח	מס' יחידת ממשק	שם יחידת ייעוד שטח	ייעוד ראשי	ייעוד משני	עקרונות תכנון כלליים	עקרונות תכנון הצומח	תצורת צומח יערנית קיימת	רמת כיסוי	תצורת צומח יערנית חזויה	רמת כיסוי חזויה	תצורת צומח יערנית רצויה	שטח בדונם	פעולות ממשק	עדיפות טיפול
13	13/2	ערון נחל נועזים	ערכי טבע ובתי גידול ייחודיים		תכנית ייעודית להעצמת מופע מים, השהייה, העשרה אקולוגית, באמצעות יצירת נישות, טיפוח מינים מקומיים של ערוץ לח אזור, ללא רעייה, ללא קליטת קהל, ללא	שמירת הפסיפס הקיים, שימור עמק זיתים וורדניים בגאיות היורדים לערוץ טיפוח צומח טבעי, דילול זריעי אורן בערוץ הנחל חיזוק צמחיית נחל וגדות נחלים	יער מחטני	פזורה עד בינונית	יער מחטני	פתוחה עד גבוהה	יער רחבי עלים	95	תכנית ייעודית להעצמת מופע מים, השהייה, בריכת חורף, העשרה אקולוגית באמצעות יצירת נישות, גיזום (טיפוח וורדניים ומינים מקומיים של ערוץ לח), רעייה - ללא, ללא קליטת קהל למעט שביל קיים	2
14	14	ערון נחל נבוריה עליון	ערכי טבע ובתי גידול ייחודיים		תכנית ייעודית להעצמת מופע מים, השהייה טיפוח מינים מקומיים ונישות של ערוץ לח, טיפוח עצי חורש ייחודיים (אגס סורי), דילול זריעי אורן בערוץ הנחל	חיזוק צמחיית נחל וגדות נחלים, שמירת הפסיפס הקיים עם התערבות מיזערית	יער מחטני	פזורה עד בינונית	יער מחטני	פתוחה עד גבוהה	יער רחבי עלים	96	העצמת מופע מים ע"פ תכנית, נטיעה וגיזום (כולל טיפוח ונטיעת צמחי גדות נחלים), דילול (עקירת זריעי אורנים מגדות הנחל), רעייה בקיץ מאוחר עד סתיו	2
15	15	ערון נחל יבנית עליון	ערכי טבע ובתי גידול ייחודיים		תכנית ייעודית לשיפור מופע מים, השהייה, טיפוח מינים מקומיים ונישות של ערוץ לח. דילול זריעי אורן בנחל	צמחיית בית גידול לח וגדות נחלים בערוץ, שמירת הפסיפס הקיים עם התערבות מיזערית מעורב בשוליים	יער מחטני	גבוהה	יער מחטני	גבוהה	יער רחבי עלים	68	תכנית ייעודית לשיפור מופע מים, השהייה, גיזום (טיפוח מינים מקומיים), טיפוח נישות של ערוץ לח. דילול זריעי אורן בנחל	2
16	16	מתחם יהונתן בן עוזיאל	נופש וטיילות		הסדרת הבניה והפיתוח על פי תבוע חדשה הנמצאת בהכנה ושילוב בתכנית נתיבי צדיקים. טיפוח הצומח הטבעי ועצי הבוסתן	יער מחטני גבוה ופסיפס של כרמי זיתים ושרידי בוסתנים לשימור ולטיפוח כולל אזור הצפופות שמעל החניון, גוון היער באמצעות זיהוי נישות ייחודיות	בוסתנים ומטעים	פזורה עד בינונית	בוסתנים ומטעים		בוסתנים ומטעים	194	נטיעת מחטניים באזור החניון לצורכי צל, גיזום וקילטור כרמי הזיתים	1
17	17	ערון נחל יבנית תחתון	ערכי טבע ובתי גידול ייחודיים		תכנית ייעודית לשיפור מופע מים, השהייה, טיפוח מינים מקומיים ונישות של ערוץ לח, דילול זריעי אורן בנחל	צמחיית בית גידול לח וגדות נחלים בערוץ, שמירת הפסיפס הקיים עם יער. התערבות מיזערית מעורב	יער רחבי עלים	גבוהה	רחבי עלים		יער רחבי עלים	63	תכנית ייעודית לשיפור מופע מים, השהייה, גיזום ודילול זריעים לשם טיפוח מינים מקומיים ונישות של ערוץ לח, דילול זריעי אורן בנחל	2
18	18/1	ערון נחל חסף	ערכי טבע ובתי גידול ייחודיים		תכנית ייעודית לשיפור מופע מים, השהייה, טיפוח מינים מקומיים ונישות של ערוץ לח, דילול זריעי אורן בנחל	צמחיית נחלים ויער מעורב ובתה בשוליים, שמירת הפסיפס הקיים עם יער. התערבות מיזערית מעורב	יער מחטני	גבוהה	יער מחטני	גבוהה	יער רחבי עלים	111	תכנית ייעודית לשיפור מופע מים, השהייה, גיזום (טיפוח מינים מקומיים), טיפוח נישות של ערוץ לח. דילול זריעי אורן בנחל	2
18	18/2	ערון נחל חסף	ערכי טבע ובתי גידול ייחודיים		תכנית ייעודית לשיפור מופע מים, השהייה, טיפוח מינים מקומיים ונישות של ערוץ לח, דילול זריעי אורן בנחל	צמחיית נחלים ויער מעורב ובתה בשוליים, שמירת הפסיפס הקיים עם התערבות מיזערית, תוך עידוד צמחייה מקומית	יער אקליפטוס	יער אקליפטוס	יער אקליפטוס		יער אקליפטוס	69	גיזום ודילול לטיפוח מינים מקומיים ונישות של ערוץ לח, דילול זריעי אורן ואקליפטוס בערוץ הנחל	2
19	19	ניטור שלגים בעש"ט דרום	מחקר		ללא פיתוח	לפי תוכנית המחקר	יער מחטני	פזורה עד בינונית			בהתאם לתכנית המחקר	104	בהתאם לתכנית המחקר	

מס' יחידת ייעוד שטח	מס' יחידת ממשק	שם יחידת ייעוד שטח	ייעוד ראשי	ייעוד משני	עקרונות תכנון כלליים	עקרונות תכנון הצומח	תצורת צומח יערנית קיימת	רמת כיסוי	תצורת צומח יערנית חזויה	רמת כיסוי חזויה	תצורת צומח יערנית רצויה	שטח בדונם	פעולות ממשק	עדיפות טיפול
20	20	ניטור ארוך טווח יער הבעש"ט	מחקר		ללא פיתוח	לפי תוכנית המחקר	יער מחטני	פזורה עד בינונית			בהתאם לתכנית המחקר	51	בהתאם לתכנית המחקר	
21	21	ניטור שלגים - דרומית לנחל נו	מחקר		ללא פיתוח	לפי תוכנית המחקר	יער מחטני	פזורה עד בינונית			בהתאם לתכנית המחקר	46	בהתאם לתכנית המחקר	
22	22	ניטור שלגים - צפונית לנחל נ	מחקר		ללא פיתוח	לפי תוכנית המחקר	יער מחטני	פזורה עד בינונית			בהתאם לתכנית המחקר	188	בהתאם לתכנית המחקר	
23	23	ניטור שלגים דרום מערבית לב	מחקר		ללא פיתוח	לפי תוכנית המחקר	יער מחטני	פזורה עד בינונית			בהתאם לתכנית המחקר	27	בהתאם לתכנית המחקר	
24	24/1	ניטור ארוך טווח חסף - עליון	מחקר		ללא פיתוח	לפי תוכנית המחקר	יער מחטני	גבוהה			בהתאם לתכנית המחקר	79	בהתאם לתכנית המחקר	
24	24/2	ניטור ארוך טווח חסף - עליון	מחקר		ללא פיתוח	לפי תוכנית המחקר	יער מחטני	פזורה עד בינונית			בהתאם לתכנית המחקר	58	בהתאם לתכנית המחקר	
25	25/1	חלקה 31 מרכזית	מחקר		ללא פיתוח	לפי תוכנית המחקר	שיחייה				בהתאם לתכנית המחקר	334	בהתאם לתכנית המחקר	
25	25/2	חלקה 31 מרכזית	מחקר		ללא פיתוח	לפי תוכנית המחקר	יער מחטני	גבוהה			בהתאם לתכנית המחקר	81	בהתאם לתכנית המחקר	
25	25/3	חלקה 31 מרכזית	מחקר		ללא פיתוח	לפי תוכנית המחקר	שיחייה				בהתאם לתכנית המחקר	104	בהתאם לתכנית המחקר	
25	25/4	חלקה 31 מרכזית	מחקר		ללא פיתוח	לפי תוכנית המחקר	יער רחבי עלים				בהתאם לתכנית המחקר	53	בהתאם לתכנית המחקר	
25	25/5	חלקה 31 מרכזית	מחקר		ללא פיתוח	לפי תוכנית המחקר	שיחייה				בהתאם לתכנית המחקר	79	בהתאם לתכנית המחקר	
25	25/6	חלקה 31 מרכזית	מחקר		ללא פיתוח	לפי תוכנית המחקר	יער מחטני	פזורה עד בינונית			בהתאם לתכנית המחקר	129	בהתאם לתכנית המחקר	
26	26	חלקה 31 חלק דרומי	מחקר		ללא פיתוח	לפי תוכנית המחקר	יער מחטני	גבוהה			בהתאם לתכנית המחקר	88	בהתאם לתכנית המחקר	

מס' יחידת ייעוד שטח	מס' יחידת ממשק	שם יחידת ייעוד שטח	ייעוד ראשי	ייעוד משני	עקרונות תכנון כלליים	עקרונות תכנון הצומח	תצורת צומח יערנית קיימת	רמת כיסוי	תצורת צומח יערנית חזויה	רמת כיסוי חזויה	תצורת צומח יערנית רצויה	שטח בדונם	פעולות ממשק	עדיפות טיפול
27	27	עמק התכלת	נופש וטיילות	יער קהילתי	המשך פיתוח בהתאם לתכנית הקיימת, שיקום והדגמה של חקלאות הר מסורתית השלמת שבילי טיול רגלי על פי תכנית ייעודית לשבילי טיול ביער ביריה ושילוב	שמירת פסיפס הצומח הקיים, תוך טיפוח הבוסתנים וזיהוי נישות ייחודיות למגוון הצומח, יער מעורב רב גוני רב גילי	יער רחבי עלים	פזורה עד בינונית	יער רחבי עלים ובוסתנים	פזורה עד בינונית	בוסתנים ומטעים	150	גיוזם לטיפול בבוסתנים, כיסוח עשבייה לפי הצורך, ממשק אחזקת פארק	1
28	28	עין נבורייה	נופש וטיילות	ערכי טבע ובתי גידול ייחודיים	קליטת קהל במעיין, לצד שימור המערכת האקולוגית של המעיין, בדגש על הסלמנדרות	יער מחטני גבוה ומצל ובתוכו שימור הפסיפס הקיים של מעיינות, בוסתנים וחורש, גיוון היער באמצעות טיפוח נישות ייחודיות	יער מחטני גבוה	יער מחטני	פתוחה עד גבוהה	יער מחטני	יער מחטני	9	בעין נבורייה - שילוט הסבר לשמירה על הסלמנדרה, טיפול במעיין בהתייעצות עם אקולוג כולל סילוק מינים פולשים וזרים כגון דגי זהב ואלף עלה מימי, השארת תשתית אבנית ובוצית, נטיעה בחניונים לפי הצורך	1
29	29	אגן נחל ביריה	יער רב תכליתי		ללא פיתוח, למעט הפיתוח הקיים במתחם בר עילאי	יער מחטני 1+3+4+5+7 רב-גילי, שמירת פסיפס צומח קיים, התערבות מזערית וטיפוח רק בנישות ייחודיות	יער מחטני	פזורה עד בינונית	יער מחטני	פתוחה עד גבוהה	יער מחטני	131	רעייה, טיפוח ונטיעת מיני מטרה בנישות ייחודיות (עקרון ההתערבות המושכלת)	3
30	30/1	יער עין זיתים	יער רב תכליתי		ללא פיתוח נוסף	שימור וטיפוח היער המחטני הגבוה, המצל והוותיק, תוך התערבות מזערית ושימור עיקרון הקרחת הדינמית	יער מחטני	פזורה עד בינונית	יער מחטני	פתוחה עד גבוהה	יער מחטני	187	רעייה, טיפוח ונטיעת מיני מטרה בנישות ייחודיות (עקרון ההתערבות המושכלת)	3
30	30/3	יער עין זיתים	יער רב תכליתי		ללא פיתוח נוסף	שימור וטיפוח היער המחטני הגבוה, המצל והוותיק, תוך התערבות מזערית ושימור עיקרון הקרחת הדינמית	יער מחטני	פזורה עד בינונית	יער מחטני	פתוחה עד גבוהה	יער מחטני	558	רעייה, טיפוח ונטיעת מיני מטרה בנישות ייחודיות (עקרון ההתערבות המושכלת)	3
30	30/4	יער עין זיתים	יער רב תכליתי		ללא פיתוח נוסף	שימור וטיפוח היער המחטני הגבוה, המצל והוותיק, תוך התערבות מזערית ושימור עיקרון הקרחת הדינמית	יער מחטני	פזורה עד בינונית	יער מחטני	פתוחה עד גבוהה	יער מחטני	87	רעייה, טיפוח ונטיעת מיני מטרה בנישות ייחודיות (עקרון ההתערבות המושכלת)	3
30	30/5	יער עין זיתים	יער רב תכליתי		ללא פיתוח נוסף	שימור וטיפוח היער המחטני הגבוה, המצל והוותיק, תוך התערבות מזערית ושימור עיקרון הקרחת הדינמית	יער מחטני	פזורה עד בינונית	יער מעורב	פתוחה עד גבוהה	יער מעורב	226	רעייה, טיפוח ונטיעת מיני מטרה בנישות ייחודיות (עקרון ההתערבות המושכלת)	3
30	30/6	יער עין זיתים	יער רב תכליתי		ללא פיתוח נוסף	שימור וטיפוח היער המחטני הגבוה, המצל והוותיק, תוך התערבות מזערית ושימור עיקרון הקרחת הדינמית	יער מחטני	פזורה עד בינונית	יער מחטני	פתוחה עד גבוהה	יער מחטני	112	רעייה, טיפוח ונטיעת מיני מטרה בנישות ייחודיות (עקרון ההתערבות המושכלת)	3
30	30/2	יער עין זיתים	יער רב תכליתי		ללא פיתוח נוסף	שימור וטיפוח היער המחטני הגבוה, המצל והוותיק, תוך התערבות מזערית ושימור עיקרון הקרחת הדינמית	יער מחטני	פזורה עד בינונית	יער מחטני	פתוחה עד גבוהה	יער מחטני	22	רעייה, טיפוח ונטיעת מיני מטרה בנישות ייחודיות (עקרון ההתערבות המושכלת)	3

מס' יחידת ייעוד שטח	מס' יחידת ממשק	שם יחידת ייעוד שטח	ייעוד ראשי	ייעוד משני	עקרונות תכנון כלליים	עקרונות תכנון הצומח	תצורת צומח יערנית קיימת	רמת כיסוי	תצורת צומח יערנית חזויה	רמת כיסוי חזויה	תצורת צומח יערנית רצויה	שטח בדונם	פעולות ממשק	עדיפות טיפול
31	31/1	אגן נחל ביריה	יער רב תכליתי		ללא פיתוח, למעט שביל טבעתי נופי מעמק התכלת ל"מיטיבי לכת" בהתאם לתכנית שבילים ייעודית	שימור וטיפוח היער המחטני הגבוה, המצל והוותיק, תוך התערבות מזערית ושימור עיקרון הקרחת הדינמית, שימור פסיפס הצומח	יער רחבי עלים		יער מעורב		יער מעורב	54	רעייה, עקרון ההתערבות המושכלת	5
31	31/3	אגן נחל ביריה	יער רב תכליתי		ללא פיתוח, למעט שביל טבעתי נופי מעמק התכלת ל"מיטיבי לכת" בהתאם לתכנית שבילים ייעודית	שימור וטיפוח היער המחטני הגבוה, המצל והוותיק, תוך התערבות מזערית ושימור עיקרון הקרחת הדינמית, שימור פסיפס הצומח	יער מחטני	פזורה עד בינונית	יער מעורב	פתוחה עד גבוהה	יער מעורב	44	רעייה, טיפוח ונטיעת מיני מטרה בנישות ייחודיות (עקרון ההתערבות המושכלת)	3
31	31/2	אגן נחל ביריה	יער רב תכליתי		ללא פיתוח, למעט שביל טבעתי נופי מעמק התכלת ל"מיטיבי לכת" בהתאם לתכנית שבילים ייעודית	שימור וטיפוח היער המחטני הגבוה, המצל והוותיק, תוך התערבות מזערית ושימור עיקרון הקרחת הדינמית, שימור פסיפס הצומח	שיחייה	פתוחה עד בינונית	יער	פזורה	שיחייה	191	רעייה, עקרון ההתערבות המושכלת	5
32	32/1	אגן נחל- מדרונות צפון	יער רב תכליתי		ללא פיתוח - יער עשיר מגוון ולא נגיש המהווה חייץ בין נחל דלתון	שימור וטיפוח היער המחטני רב הגילי הגבוה, המצל והוותיק, תוך התערבות מזערית ושימור עיקרון הקרחת הדינמית, שימור פסיפס הצומח	יער מחטני	פזורה עד בינונית	יער מחטני	פתוחה עד גבוהה	יער מחטני	463	רעייה, טיפוח ונטיעת מיני מטרה בנישות ייחודיות (עקרון ההתערבות המושכלת)	3
32	32/2	אגן נחל- דלתון- מדרונות צפון	יער רב תכליתי		ללא פיתוח - יער עשיר מגוון ולא נגיש המהווה חייץ בין נחל דלתון	שימור וטיפוח היער המחטני רב הגילי הגבוה, המצל והוותיק, תוך התערבות מזערית ושימור עיקרון הקרחת הדינמית, שימור פסיפס הצומח	יער מחטני	פזורה עד בינונית	יער מחטני	פתוחה עד גבוהה	יער מחטני	340	דילול זריעים, רעייה, טיפוח ונטיעת מיני מטרה בנישות ייחודיות (עקרון ההתערבות המושכלת)	3
32	32/3	אגן נחל- דלתון- מדרונות צפון	יער רב תכליתי		ללא פיתוח - יער עשיר מגוון ולא נגיש המהווה חייץ בין נחל דלתון	שימור וטיפוח היער המחטני רב הגילי הגבוה, המצל והוותיק, תוך התערבות מזערית ושימור עיקרון הקרחת הדינמית, שימור פסיפס הצומח	יער מחטני- ארזים	גבוהה	יער גבוהה- ארזים	גבוהה	יער מחטני	84	רעייה, טיפוח ונטיעת מיני מטרה בנישות ייחודיות (עקרון ההתערבות המושכלת)	3
33	33	אגן נועים מדרונות צפוניים	יער רב תכליתי		אזור לשימור, ללא פיתוח	יער מחטני להתחדשות טבעית. יישום שיטת ההתערבות המושכלת בנישות ייחודיות, שימור עיקרון הקרחת הדינמית.	יער מחטני	פזורה עד בינונית	יער מחטני	פתוחה עד גבוהה	יער מחטני	540	דילול זריעים באזור הוורדניים והשיחייה, השארת חלק מגזעי העצים שנפלו, רעייה, טיפוח ונטיעת מיני מטרה בנישות ייחודיות (עקרון ההתערבות המושכלת)	3

מס' יחידת ייעוד שטח	מס' יחידת ממשק	שם יחידת ייעוד שטח	ייעוד ראשי	ייעוד משני	עקרונות תכנון כלליים	עקרונות תכנון הצומח	תצורת צומח יערנית קיימת	רמת כיסוי	תצורת צומח יערנית חזויה	רמת כיסוי חזויה	תצורת צומח יערנית רצויה	שטח בדונם	פעולות ממשק	עדיפות טיפול
34	34/1	אגן נחל נועזים	יער רב תכליתי		ללא פיתוח והפניית קהל, ללא תוספת שבילים מעבר לקיימים, הגדרת כללי התנהגות בכניסה	יער מחטני רב גילי ובר-קיימא, עיקרון ההתערבות המיזערית- השארת גזעי עצים שנפלו, עידוד תהליכים טבעיים דינאמיים, גיוון היער באמצעות זיהוי נישות ייחודיות	יער מחטני	פזורה עד בינונית	יער מחטני	פתוחה עד גבוהה	יער מחטני	690	השארת חלק מגזעי העצים שנפלו, רעייה, טיפוח ונטיעת מיני מטרה בנישות ייחודיות (עקרון ההתערבות המושכלת	3
34	34/2	אגן נחל נועזים	יער רב תכליתי		ללא פיתוח והפניית קהל, ללא תוספת שבילים מעבר לקיימים, הגדרת כללי התנהגות בכניסה	יער מחטני רב גילי ובר-קיימא, עיקרון ההתערבות המיזערית- השארת גזעי עצים שנפלו, עידוד תהליכים טבעיים דינאמיים, גיוון היער באמצעות זיהוי נישות ייחודיות	יער מחטני ארזים- יער מחטני	גבוהה	ארזים- יער מחטני	גבוהה	יער מחטני	85	דילול זריעים, רעייה, טיפוח ונטיעת מיני מטרה בנישות ייחודיות, עקרון ההתערבות המושכלת	4
35	35/1	אגן נחל יבנית ממדרונות מזרחיים	יער רב תכליתי		ללא פיתוח והפניית קהל, ללא תוספת שבילים מעבר לקיימים	יער מחטני עם שטחי בתה - שימור הפסיפס הקיים	יער מחטני	פזורה עד בינונית	יער מחטני	פתוחה עד גבוהה	יער מחטני	98	רעייה, טיפוח ונטיעת מיני מטרה בנישות ייחודיות (עקרון ההתערבות המושכלת)	5
35	35/2	אגן נחל יבנית ממדרונות מזרחיים	יער רב תכליתי		ללא פיתוח והפניית קהל, ללא תוספת שבילים מעבר לקיימים	יער מחטני עם שטחי בתה - שימור הפסיפס הקיים	יער מחטני	גבוהה	יער מחטני	גבוהה	יער מחטני	223	רעייה, טיפוח ונטיעת מיני מטרה בנישות ייחודיות (עקרון ההתערבות המושכלת)	5
35	35/3	אגן נחל קובעת	יער רב תכליתי		ללא פיתוח והפניית קהל, ללא תוספת שבילים מעבר לקיימים	יער מחטני עם שטחי בתה - שימור הפסיפס הקיים	יער מחטני	פזורה עד גבוהה	יער מחטני	פתוחה עד גבוהה	יער מחטני	291	רעייה, טיפוח ונטיעת מיני מטרה בנישות ייחודיות (עקרון ההתערבות המושכלת)	5
35	35/4	אגן נחל קובעת	יער רב תכליתי		ללא פיתוח והפניית קהל, ללא תוספת שבילים מעבר לקיימים	יער מחטני עם שטחי בתה - שימור הפסיפס הקיים	יער מחטני וצומח עצי רחבי עלים	יער מחטני וצומח עצי רחבי עלים	צומח עצי רחבי עלים		יער רחבי עלים	53	רעייה, דילול זריעי אורנים בקרבה לרחבי עלים, עקרון ההתערבות המושכלת	3
35	35/5	אגן נחל מחניים וקטע מאגן נח	יער רב תכליתי		ללא פיתוח והפניית קהל, ללא תוספת שבילים מעבר לקיימים	יער מחטני עם שטחי בתה - שימור הפסיפס הקיים	יער מחטני	פזורה עד גבוהה	יער מחטני	פתוחה עד גבוהה	יער מעורב	101	רעייה, טיפוח ונטיעת מיני מטרה בנישות ייחודיות (עקרון ההתערבות המושכלת)	5
35	35/6	אגן נחל מחניים וקטע מאגן נח	יער רב תכליתי		ללא פיתוח והפניית קהל, ללא תוספת שבילים מעבר לקיימים	יער מחטני עם שטחי בתה - שימור הפסיפס הקיים	יער רחבי עלים	יער רחבי עלים	יער רחבי עלים		יער רחבי עלים	69	רעייה, עקרון ההתערבות המושכלת	5
36	36/1	אגן נחל חסף	יער רב תכליתי		אזור ללא פיתוח והפניית קהל ללא תוספת שבילים, הגדרת כללי התנהגות בכניסה	יער מחטני מצל, רב גילי ובר-קיימא ופסיפס של חורש ובתה. התערבות מיזערית וגיוון באמצעות טיפוח נישות קיימות	יער מחטני	גבוהה	יער מחטני	גבוהה	יער מחטני	99	רעייה, טיפוח ונטיעת מיני מטרה בנישות ייחודיות (עקרון ההתערבות המושכלת)	5

מס' יחידת שטח	מס' יחידת ממשק	שם יחידת ייעוד שטח	ייעוד ראשי	ייעוד משני	עקרונות תכנון כלליים	עקרונות תכנון הצומח	תצורת צומח יערנית קיימת	רמת כיסוי	תצורת צומח יערנית חזויה	רמת כיסוי חזויה	תצורת צומח יערנית רצויה	שטח בדונם	פעולות ממשק	עדיפות טיפול
36	36/2	אגן נחל חסף	יער רב תכליתי		אזור ללא פיתוח והפניית קהל ללא תוספת שבילים, הגדרת כללי התנהגות בכניסה	יער מחטני מצל, רב גילי ובר-קיימא ופסיפס של חורש ובתה. התערבות מיזערית וגוון באמצעות טיפוח נישות קיימות	יער מחטני גבוהה	גבוהה	יער מחטני גבוהה		יער מחטני	76	רעייה, טיפוח ונטיעת מיני מטרה בנישות ייחודיות (עקרון ההתערבות המושכלת)	5
36	36/3	אגן נחל חסף	יער רב תכליתי		אזור ללא פיתוח והפניית קהל ללא תוספת שבילים, הגדרת כללי התנהגות בכניסה	יער מחטני מצל, רב גילי ובר-קיימא ופסיפס של חורש ובתה. התערבות מיזערית וגוון באמצעות טיפוח נישות קיימות	יער מחטני פזורה עד בינונית	פזורה עד גבוהה	פתוחה עד גבוהה		יער מחטני	262	רעייה, טיפוח ונטיעת מיני מטרה בנישות ייחודיות (עקרון ההתערבות המושכלת)	5
36	36/4	אגן נחל חסף	יער רב תכליתי		אזור ללא פיתוח והפניית קהל ללא תוספת שבילים, הגדרת כללי התנהגות בכניסה	יער מחטני מצל, רב גילי ובר-קיימא ופסיפס של חורש ובתה. התערבות מיזערית וגוון באמצעות טיפוח נישות קיימות	שיחיה	פזורה	פתוחה		שיחיה	402	רעייה, עקרון ההתערבות המושכלת-7, ממשק על פי תכנית באתר תאנים לאחר סגירתו	5
36	36/5	אגן נחל חסף	יער רב תכליתי		אזור ללא פיתוח והפניית קהל ללא תוספת שבילים, הגדרת כללי התנהגות בכניסה	יער מחטני מצל, רב גילי ובר-קיימא ופסיפס של חורש ובתה. התערבות מיזערית וגוון באמצעות טיפוח נישות קיימות	יער מחטני גבוהה	גבוהה	גבוהה		יער מחטני	73	דילול וכריתה ליצירת אזורים עם כיסוי צמרות פזור עד בינוני, רעייה, טיפוח ונטיעת מיני מטרה בנישות ייחודיות (עקרון ההתערבות המושכלת)	4
37	37/1	אגן נחל חסף	יער רב תכליתי		אזור ללא פיתוח והפניית קהל ללא תוספת שבילים, הגדרת כללי התנהגות בכניסה	יער מחטני מצל, רב גילי ובר-קיימא ופסיפס של חורש ובתה. התערבות מיזערית וגוון באמצעות טיפוח נישות קיימות	יער מחטני גבוהה	גבוהה	גבוהה		יער מחטני	116	רעייה, טיפוח ונטיעת מיני מטרה בנישות ייחודיות (עקרון ההתערבות המושכלת-7)	5
37	37/2	אגן נחל חסף	יער רב תכליתי		אזור ללא פיתוח והפניית קהל ללא תוספת שבילים, הגדרת כללי התנהגות בכניסה	יער מחטני מצל, רב גילי ובר-קיימא ופסיפס של חורש ובתה. התערבות מיזערית וגוון באמצעות טיפוח נישות קיימות	יער רחבי עלים		יער רחבי עלים		יער רחבי עלים	78	רעייה, דילול זריעי אורנים בקרבה לרחבי עלים, עקרון ההתערבות המושכלת	4
37	37/3	אגן נחל חסף	יער רב תכליתי		אזור ללא פיתוח והפניית קהל ללא תוספת שבילים, הגדרת כללי התנהגות בכניסה	יער מחטני מצל, רב גילי ובר-קיימא ופסיפס של חורש ובתה. התערבות מיזערית וגוון באמצעות טיפוח נישות קיימות	יער מחטני גבוהה	גבוהה	גבוהה		יער מחטני	78	רעייה, טיפוח ונטיעת מיני מטרה בנישות ייחודיות (עקרון ההתערבות המושכלת)	5
37	37/4	אגן נחל חסף	יער רב תכליתי		אזור ללא פיתוח והפניית קהל ללא תוספת שבילים, הגדרת כללי התנהגות בכניסה	יער מחטני מצל, רב גילי ובר-קיימא ופסיפס של חורש ובתה. התערבות מיזערית וגוון באמצעות טיפוח נישות קיימות	יער מחטני פזורה עד בינונית	פזורה עד גבוהה	פתוחה עד גבוהה		יער מחטני	119	רעייה, טיפוח ונטיעת מיני מטרה בנישות ייחודיות (עקרון ההתערבות המושכלת)	5
37	37/5	אגן נחל חסף	יער רב תכליתי		אזור ללא פיתוח והפניית קהל ללא תוספת שבילים, הגדרת כללי התנהגות בכניסה	יער מחטני מצל, רב גילי ובר-קיימא ופסיפס של חורש ובתה. התערבות מיזערית וגוון באמצעות טיפוח נישות קיימות	יער מחטני גבוהה	גבוהה	גבוהה		יער מחטני	95	דילול וכריתה ליצירת אזורים עם כיסוי צמרות פזור עד בינוני, רעייה, טיפוח ונטיעת מיני מטרה בנישות ייחודיות (עקרון ההתערבות המושכלת)	4



מס' יחידת ייעוד שטח	מס' יחידת ממשק	שם יחידת ייעוד שטח	ייעוד ראשי	ייעוד משני	עקרונות תכנון כלליים	עקרונות תכנון הצומח	תצורת צומח יערנית קיימת	רמת כיסוי	תצורת צומח יערנית חזויה	רמת כיסוי חזויה	תצורת צומח יערנית רצויה	שטח בדונם	פעולות ממשק	עדיפות טיפול
37	37/6	אגן נחל חסף	יער רב תכליתי		אזור ללא פיתוח והפניית קהל ללא תוספת שבילים, הגדרת כללי התנהגות בכניסה	יער מחטני מצל, רב גילי ובר-קיימא ופסיפס של חורש ובתה. התערבות מיזערית וגוון באמצעות טיפוח נישות קיימות	יער מחטני	גבוהה	יער מחטני	גבוהה	יער מעורב	50	דילול וכריתה ליצירת אזורים עם כיסוי צמרות פזור עד בינוני, גיזום לטיפוח רחבי עלים, דילול זריעי אורנים בקרבתם והרמת נוף, רעייה, עקרון ההתערבות המושכלת	4
37	37/7	אגן נחל חסף	יער רב תכליתי		אזור ללא פיתוח והפניית קהל ללא תוספת שבילים, הגדרת כללי התנהגות בכניסה	יער מחטני מצל, רב גילי ובר-קיימא ופסיפס של חורש ובתה. התערבות מיזערית וגוון באמצעות טיפוח נישות קיימות	יער מחטני	גבוהה	יער מחטני	גבוהה	יער מחטני	194	דילול וכריתה ליצירת אזורים עם כיסוי צמרות פזור עד בינוני, גיזום לטיפוח רחבי עלים, דילול זריעי אורנים בקרבתם והרמת נוף, רעייה, עקרון ההתערבות המושכלת	4
38	38	אגן נחל יבנית	יער רב תכליתי		אזור ללא פיתוח והפניית קהל ללא תוספת שבילים	יער מחטני מצל, רב גילי ובר-קיימא ופסיפס של חורש ובתה. התערבות מיזערית וגוון באמצעות טיפוח נישות קיימות	יער רחבי עלים	פזורה עד בינונית	יער רחבי עלים	פתוחה עד בינונית	יער רחבי עלים	61	רעייה, דילול זריעי אורנים, עקרון ההתערבות המושכלת	5
39	39/1	יער הבעל שם טוב	יער רב תכליתי		ללא פיתוח נוסף, למעט שילוט ערכים בוטניים לאורך הדרך	יער מחטני מצל, רב גילי ובר-קיימא ופסיפס של חורש ובתה. התערבות מיזערית וגוון באמצעות טיפוח נישות קיימות	יער מחטני	פזורה עד בינונית	יער מעורב	בינונית	יער מעורב	717	רעייה	3
39	39/2	יער הבעל שם טוב	יער רב תכליתי		ללא פיתוח נוסף, למעט שילוט ערכים בוטניים לאורך הדרך	יער מחטני מצל, רב גילי ובר-קיימא ופסיפס של חורש ובתה. התערבות מיזערית וגוון באמצעות טיפוח נישות קיימות	בתה	בתה	בתה	בתה	בתה	132	דילול זרעי אורן במידה ומתפתחים בהתאם לתוצאות סקר, רעייה	5
40	40	נחל נבורייה תחתון	ערכי טבעי גידול ייחודיים		אזור ללא פיתוח וללא הפניית קהל ללא רעייה,	חורש ויער מחטני מעורב, דילול זרעי אורן בערוץ, שימור פסיפס הצומח הקיים, התערבות מיזערית, גיוון היער באמצעות טיפוח נישות ייחודיות	יער מחטני	פזורה עד בינונית	יער מעורב	פתוחה עד גבוהה	יער מעורב	35	עידוד רחבי עלים ועצי בוסתן, דילול אורנים בערוץ, אזור ללא פיתוח, ללא הפניית קהל, ללא רעייה	2
41	41/1	אגן נחל יבנית-	יער רב תכליתי		שימור היער הקיים, ללא פיתוח נוסף, למעט הסדרה ושילוט של נקודת המוצא לגלישה בשמורת נחל דלתון	יער מחטני ותיק, גבוה ומצל התערבות מיזערית, גיוון היער באמצעות טיפוח נישות ייחודיות	יער מחטני	פזורה עד בינונית	יער מחטני	גבוהה	יער מעורב	45	דילול וכריתה ליצירת אזורים עם כיסוי צמרות פזור עד בינוני, גיזום לטיפוח רחבי עלים, דילול זריעי אורנים בקרבתם והרמת נוף, רעייה, עקרון ההתערבות המושכלת	3
41	41/2	אגן נחל יבנית-	יער רב תכליתי		שימור היער הקיים, ללא פיתוח נוסף, למעט הסדרה ושילוט של נקודת המוצא לגלישה בשמורת נחל דלתון	יער מחטני ותיק, גבוה ומצל התערבות מיזערית, גיוון היער באמצעות טיפוח נישות ייחודיות	יער מחטני	פזורה עד בינונית	יער מחטני	פתוחה עד גבוהה	יער מחטני	60	רעייה, טיפוח ונטיעת מיני מטרה בנישות ייחודיות (עקרון ההתערבות המושכלת)	5

מס' יחידת ייעוד שטח	מס' יחידת ממשק	שם יחידת ייעוד שטח	ייעוד ראשי	ייעוד משני	עקרונות תכנון כלליים	עקרונות תכנון הצומח	תצורת צומח יערנית קיימת	רמת כיסוי	תצורת צומח יערנית חזויה	רמת כיסוי חזויה	תצורת צומח יערנית רצויה	שטח בדונם	פעולות ממשק	עדיפות טיפול
41	41/3	אגן נחל יבנית-	יער רב תכליתי		שימור היער הקיים, ללא פיתוח נוסף, למטע הסדרה ושילוט של נקודת המוצא לגלישה בשמורת נחל דלתון	יער מחטני ותיק, גבוה ומצל התערבות מיזערית, גיוון היער באמצעות טיפוח נישות ייחודיות	יער מחטני	גבוהה	יער מחטני		יער מחטני	149	דילול/טיפוח לחידוש טבעי, רעייה	2
43	43	אגן נחל נבוריה-מזרח-מדרונות	יער רב תכליתי		ללא פיתוח נוסף	יער מחטני רב-גילי, התערבות מזערית, שמירת פסיפס הצומח הקיים, גיוון היער באמצעות טיפוח נישות ייחודיות	יער מחטני	פזורה עד בינונית	יער מחטני	פתוחה עד גבוהה	יער מחטני	95	רעייה, טיפוח ונטיעת מיני מטרה בנישות ייחודיות (עקרון ההתערבות המושכלת)	5
44	44		קו חייץ מאש		אחזקת קו החייץ עפ"י ההנחיות הקבועות	אחזקת קו החייץ עפ"י ההנחיות הקבועות	יער מחטני	פזורה	מבנה קו חייץ		מבנה קו חייץ	57	דילול ורעייה (תחזוקת קו חייץ/רעייה עצימה (אינטנסיבית))	1
45	45		קו חייץ מאש		אחזקת קו החייץ עפ"י ההנחיות הקבועות	אחזקת קו החייץ עפ"י ההנחיות הקבועות	יער מחטני	פזורה עד בינונית	מבנה קו חייץ		מבנה קו חייץ	131	דילול ורעייה (תחזוקת קו חייץ/רעייה עצימה)	1
46	46		קו חייץ מאש		אחזקת קו החייץ עפ"י ההנחיות הקבועות	אחזקת קו החייץ עפ"י ההנחיות הקבועות	יער מחטני	פזורה	מבנה קו חייץ		מבנה קו חייץ	84	דילול ורעייה (תחזוקת קו חייץ/רעייה עצימה)	1
47	47		קו חייץ מאש		אחזקת קו החייץ עפ"י ההנחיות הקבועות	אחזקת קו החייץ עפ"י ההנחיות הקבועות	יער מחטני	פזורה עד בינונית	מבנה קו חייץ		מבנה קו חייץ	0	דילול ורעייה (תחזוקת קו חייץ/רעייה עצימה)	1
47	47		קו חייץ מאש		אחזקת קו החייץ עפ"י ההנחיות הקבועות	אחזקת קו החייץ עפ"י ההנחיות הקבועות	יער מחטני	פזורה עד בינונית	מבנה קו חייץ		מבנה קו חייץ	0	דילול ורעייה (תחזוקת קו חייץ/רעייה עצימה)	1
48	48		קו חייץ מאש		אחזקת קו החייץ עפ"י ההנחיות הקבועות	אחזקת קו החייץ עפ"י ההנחיות הקבועות	יער מחטני	גבוהה	מבנה קו חייץ		מבנה קו חייץ	62	דילול ורעייה (תחזוקת קו חייץ/רעייה עצימה)	1
49	49		קו חייץ מאש		אחזקת קו החייץ עפ"י ההנחיות הקבועות	אחזקת קו החייץ עפ"י ההנחיות הקבועות	יער מחטני	פזורה עד בינונית	מבנה קו חייץ		מבנה קו חייץ	118	דילול ורעייה (תחזוקת קו חייץ/רעייה עצימה)	1
50	50		קו חייץ מאש		אחזקת קו החייץ עפ"י ההנחיות הקבועות	אחזקת קו החייץ עפ"י ההנחיות הקבועות	יער מחטני	פזורה עד בינונית	מבנה קו חייץ		מבנה קו חייץ	43	דילול ורעייה (תחזוקת קו חייץ/רעייה עצימה)	1
51	51		קו חייץ מאש		אחזקת קו החייץ עפ"י ההנחיות הקבועות	אחזקת קו החייץ עפ"י ההנחיות הקבועות	יער מחטני	פזורה עד בינונית	מבנה קו חייץ		מבנה קו חייץ	104	דילול ורעייה (תחזוקת קו חייץ/רעייה עצימה)	1
52	52		קו חייץ מאש		אחזקת קו החייץ עפ"י ההנחיות הקבועות	אחזקת קו החייץ עפ"י ההנחיות הקבועות	יער מחטני	פזורה עד בינונית	מבנה קו חייץ		מבנה קו חייץ	120	דילול ורעייה (תחזוקת קו חייץ/רעייה עצימה)	1
53	53		קו חייץ מאש		אחזקת קו החייץ עפ"י ההנחיות הקבועות	אחזקת קו החייץ עפ"י ההנחיות הקבועות	יער מחטני	פזורה עד בינונית	מבנה קו חייץ		מבנה קו חייץ	236	דילול ורעייה (תחזוקת קו חייץ/רעייה עצימה)	1
54	54	עמק הבוטנה	מורשת ותצורות נוף ייחודיות		הסדרת אתר ביקור לפי תכנית ייעודית (לאחר הסדרה ייעוד משני נופש וטיילות)		בוסתנים ומטעים	פתוחה	בוסתנים ומטעים	פתוחה	בוסתנים ומטעים	53	כיסוח עשבייה וגיוון ענפים, קטיף עצמי על ידי קהל	2

מס' יחידת שטח	מס' יחידת ממשק	שם יחידת ייעוד שטח	ייעוד ראשי	ייעוד משני	עקרונות תכנון כלליים	עקרונות תכנון הצומח	תצורת צומח יערנית קיימת	רמת כיסוי	תצורת צומח יערנית חזויה	רמת כיסוי חזויה	תצורת צומח יערנית רצויה	שטח בדונם	פעולות ממשק	עדיפות טיפול
55	55	כרמי זייתים - במורדות המזרח	מורשת ותצורות נוף ייחודיות		ממשק חקלאי כמטע זייתים, כולל מסיק. רעיה אפריל-יוני ישום אי- פליחה, ללא ריסוס	טיפוח עצי הזית בממשק חקלאי עם התערבות מזערית בקרקע, עידוד ואישוש צמחי בר	בוסתנים ומטעים		בוסתנים ומטעים	לא רלוונטי	בוסתנים ומטעים	508	ממשק חקלאי כמטע זייתים, כולל מסיק. רעיה אפריל-יוני, יישום אי- פליחה, ללא ריסוס, גיזום ענפים, אי התערבות בשטחים העשבוניים למעט רעייה,	2
56	56	יער בעל שם טוב צפון	יער רב תכליתי		ללא התערבות	יער מחטני רב-גילי, התערבות מזערית, שמירת הפסיפס הקיים, טיפוח עצי החורש, שימור עיקרון הקרחת הדינמית ועידוד צמחי בר	יער מחטני פזורה עד בינונית		יער מחטני פזורה עד בינונית		יער מחטני פזורה עד בינונית	282	רעייה	3
57	57	קו חייץ יער בעש"ט	קו חייץ מאש		אחזקת קו החייץ עפ"י ההנחיות הקבועות	אחזקת קו החייץ עפ"י ההנחיות הקבועות	יער מחטני פזורה עד בינונית		מבנה קו חייץ		מבנה קו חייץ	170	דילול ורעייה (תחזוקת קו חייץ/רעייה עצימה)	1
58	58/1	הר כנען	יער רב תכליתי		ללא פיתוח והפניית קהל ללא תוספת שבילים מעבר לקיימים	יער מחטני רב-גילי, התערבות מזערית, שמירת הפסיפס הקיים, טיפוח עצי החורש, שימור עיקרון הקרחת הדינמית	יער מחטני פזורה עד בינונית		יער מחטני פתוחה עד גבוהה		יער מחטני פתוחה עד גבוהה	196	רעייה, טיפוח ונטיעת מיני מטרה בנישות ייחודיות (עקרון ההתערבות המושכלת)	5
58	58/2	הר כנען	יער רב תכליתי		ללא פיתוח והפניית קהל ללא תוספת שבילים מעבר לקיימים	יער מחטני רב-גילי, התערבות מזערית, שמירת הפסיפס הקיים, טיפוח עצי החורש, שימור עיקרון הקרחת הדינמית	בתה		בתה		בתה	119	דילול זרעי אורן במידה ומתפתחים בהתאם לתוצאות סקר, רעייה	5
58	58/3	הר כנען	יער רב תכליתי		ללא פיתוח והפניית קהל ללא תוספת שבילים מעבר לקיימים	יער מחטני רב-גילי, התערבות מזערית, שמירת הפסיפס הקיים, טיפוח עצי החורש, שימור עיקרון הקרחת הדינמית	יער מחטני פזורה עד בינונית		יער מחטני פתוחה עד גבוהה		יער מחטני פתוחה עד גבוהה	211	רעייה, טיפוח ונטיעת מיני מטרה בנישות ייחודיות (עקרון ההתערבות המושכלת)	3
59	59/1	מורדות ראש פינה	מורשת ותצורות נוף ייחודיות		ללא פיתוח והפניית קהל ללא תוספת שבילים מעבר לקיימים	יער מחטני רב-גילי, התערבות מזערית, שמירת הפסיפס הקיים, טיפוח עצי החורש, שימור עיקרון הקרחת הדינמית	בוסתנים ומטעים		בוסתנים ומטעים		בוסתנים ומטעים	505	טיפול בזייתים - גיזום ומסיק (בעדיפות עצמי על ידי תושבים וקהל), ללא קלטור, ללא ריסוס	2
59	59/2	מורדות ראש פינה	יער רב תכליתי		ללא פיתוח והפניית קהל ללא תוספת שבילים מעבר לקיימים	יער מחטני רב-גילי, התערבות מזערית, שמירת הפסיפס הקיים, טיפוח עצי החורש, שימור עיקרון הקרחת הדינמית	יער מחטני פזורה עד בינונית		יער מחטני פתוחה עד גבוהה		יער מחטני פתוחה עד גבוהה	63	רעייה, טיפוח ונטיעת מיני מטרה בנישות ייחודיות (עקרון ההתערבות המושכלת)	5
60	60	הר יבנית	יער רב תכליתי		ללא פיתוח והפניית קהל ללא תוספת שבילים מעבר לקיימים	יער מחטני רב-גילי, התערבות מזערית, שמירת הפסיפס הקיים, טיפוח עצי החורש, שימור עיקרון הקרחת הדינמית	יער מחטני פזורה עד בינונית		יער מחטני פתוחה עד גבוהה		יער מחטני פתוחה עד גבוהה	88	רעייה, טיפוח ונטיעת מיני מטרה בנישות ייחודיות (עקרון ההתערבות המושכלת)	3

מס' יחידת ייעוד שטח	מס' יחידת ממשק	שם יחידת ייעוד שטח	ייעוד ראשי	ייעוד משני	עקרונות תכנון כלליים	עקרונות תכנון הצומח	תצורת צומח יערנית קיימת	רמת כיסוי	תצורת צומח יערנית חזויה	רמת כיסוי חזויה	תצורת צומח יערנית רצויה	שטח בדונם	פעולות ממשק	עדיפות טיפול
61	61/1	אגן נחל נבוריה מזרחי מדרונ	יער רב תכליתי		ללא פיתוח נוסף	יער מחטני גבוה ובר-קיימא, שימור הפסיפס הקיים - יער עשיר מגוון ולא נגיש, התערבות מיזערית, אך דילול מחטניים בסביבת הוורדניים	יער מחטני	פזורה עד בינונית	יער מחטני	גבוהה	יער מחטני	576	רעיה, דילול זריעי אורנים לפי תוצאות סקר מפורט	3
61	61/2	אגן נחל נבוריה מזרחי מדרונ	יער רב תכליתי		ללא פיתוח נוסף	יער מחטני גבוה ובר-קיימא, שימור הפסיפס הקיים - יער עשיר מגוון ולא נגיש, התערבות מיזערית, אך דילול מחטניים בסביבת הוורדניים	יער מחטני	גבוהה	יער מחטני	גבוהה	יער מחטני	53	דילול, רעייה	3
62	62	אגן נחל נבוריה מערב-מדרונ	יער רב תכליתי		שימור הפסיפס הקיים - יער עשיר מגוון, ללא פיתוח נוסף	יער מחטני גבוה ובר-קיימא, שימור הפסיפס הקיים - יער עשיר מגוון ולא נגיש, התערבות מיזערית,	יער מחטני	פזורה עד בינונית	יער מחטני	פתוחה עד גבוהה	יער מחטני	129	רעייה, טיפוח ונטיעת מיני מטרה בנישות ייחודיות (עקרון ההתערבות המושכלת)	5
63	63	קו חייץ מאש	קו חייץ		אחזקת קו החייץ עפ"י ההנחיות הקבועות	אחזקת קו החייץ עפ"י ההנחיות הקבועות	יער מחטני	פזורה עד בינונית	מבנה קו חייץ		מבנה קו חייץ	42	דילול ורעייה (תחזוקת קו חייץ/רעייה עצימה)	1
64	64	קו חייץ מאש	קו חייץ		אחזקת קו החייץ עפ"י ההנחיות הקבועות	אחזקת קו החייץ עפ"י ההנחיות הקבועות	יער מחטני	פזורה עד בינונית	מבנה קו חייץ		מבנה קו חייץ	29	דילול ורעייה (תחזוקת קו חייץ/רעייה עצימה)	1
65	65	קו חייץ מאש	קו חייץ	נופש וטיילות	אחזקת קו החייץ עפ"י ההנחיות הקבועות	אחזקת קו החייץ עפ"י ההנחיות הקבועות								
66	66	קו חייץ מאש	קו חייץ	נופש וטיילות	אחזקת קו החייץ עפ"י ההנחיות הקבועות	אחזקת קו החייץ עפ"י ההנחיות הקבועות								
67	67	קו חייץ מאש	קו חייץ	נופש וטיילות	אחזקת קו החייץ עפ"י ההנחיות הקבועות	אחזקת קו החייץ עפ"י ההנחיות הקבועות								
68	68	קו חייץ מאש	קו חייץ	נופש וטיילות	אחזקת קו החייץ עפ"י ההנחיות הקבועות	אחזקת קו החייץ עפ"י ההנחיות הקבועות								
69	69	קו חייץ מאש	קו חייץ	נופש וטיילות מורשת ותצורות נוף	אחזקת קו החייץ עפ"י ההנחיות הקבועות	אחזקת קו החייץ עפ"י ההנחיות הקבועות								
70	70	קו חייץ מאש	קו חייץ	נופש וטיילות	אחזקת קו החייץ עפ"י ההנחיות הקבועות	אחזקת קו החייץ עפ"י ההנחיות הקבועות								
71	71	קו חייץ מאש	קו חייץ	נופש וטיילות	אחזקת קו החייץ עפ"י ההנחיות הקבועות	אחזקת קו החייץ עפ"י ההנחיות הקבועות								
72	72	קו חייץ מאש	קו חייץ	נופש וטיילות	אחזקת קו החייץ עפ"י ההנחיות הקבועות	אחזקת קו החייץ עפ"י ההנחיות הקבועות								
73	73	קו חייץ מאש	קו חייץ	נופש וטיילות ערכי טבע ובתי גידול ייחודיים	אחזקת קו החייץ עפ"י ההנחיות הקבועות	אחזקת קו החייץ עפ"י ההנחיות הקבועות								
74	74	קו חייץ מאש	קו חייץ	njer	אחזקת קו החייץ עפ"י ההנחיות הקבועות	אחזקת קו החייץ עפ"י ההנחיות הקבועות								

## 5. תכניות אב נושאיות

במסגרת תוכנית האב ליער ביריה, הוכנו שלוש תכניות אב נושאיות ליער המפרטות את המצב הקיים, מצאי האתרים והפוטנציאל הקיים בנושאים אלו. תכניות אלו ישמשו בסיס להמשך תכנון בעתיד ויישום המלצות תכנית האב.

### 5.1 התגוננות מאש

מפה מס' 5 מציגה את קווי החייץ הקיימים, דרכים לניוד כוחות כיבוי והצלה, שטחי כינוס והידרנטים. יש לשאוף להחליף בהדרגה עצים בקו האש לברושים ובחלקים מסוימים, מצומצמים בהתאם לתנאי הקרקע והניצפות, לארזים (ברושים וארזים עמידים יותר לשריפות), בפרט בקו 11 שכיוונו צפון-דרום ויכול לעצור שריפות גדולות שעלולות להתחיל ממזרח לו ולהתקדם מערבה עם רוחות חמסין מזרחיות חזקות. יש לאתר וליצור קו נוסף או שניים בכוון כללי צפון דרום, העובר בשטח היער ונסמך על דרכים וכבישים קיימים.

#### טבלה 4: קווי חייץ

מס' קו	שם	סוג	מצב
1	סובב יער בעל השם טוב	בשטח היער	קיים
2	הר ביריה	סביב שטח בנוי	קיים
3	עין זייתים	סביב שטח בנוי	קיים
4	חוות בת יער	סביב שטח בנוי	קיים
5	הר יבנית	סביב שטח בנוי	קיים
6	דרך נוף עמוקה ביריה	בשטח היער	קיים
7	יונתן בן עוזיאל	בשטח היער	קיים
8	עמוקה - עין זיתים	בשטח היער	קיים
9	חצור - עמוקה	בשטח היער	קיים
10	פארעם - יבנית	בשטח היער	קיים
11	נחל נבורייה - מזרח	בשטח היער	קיים
12	אגן נחל הוזים	בשטח היער	קיים

קיים	בשטח היער	ביריה - עין זיתים	13
קיים	סביב שטח בנוי	עמוקה	14

טבלה 5: דרכי ניווד כוחות כיבוי והצלה

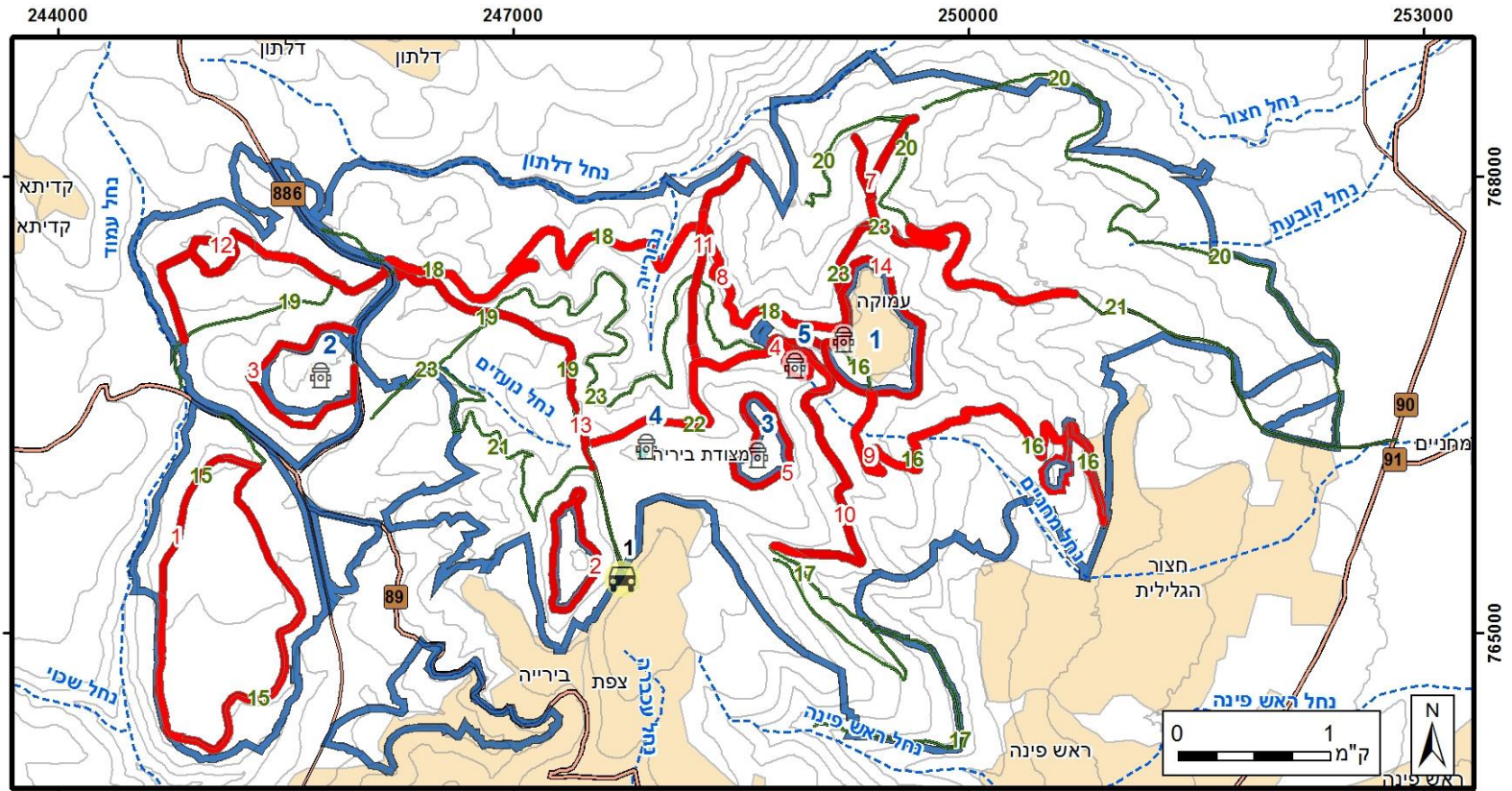
שם	מס' דרך
סובב יער בעל השם טוב	15
חצור – עמוקה	16
נחל ראש פינה - יבנית	17
עמוקה - כביש 886	18
צפת - נחל עמוד	19
מחניים - יונתן בן עוזיאל - דרך תחתונה	20
מחניים - יונתן בן עוזיאל - דרך עליונה	21
בת יער - כביש 886	22
דרך נוף - דרך אומגה - כביש 89	23
סובב יער בעל השם טוב	15
חצור – עמוקה	16
נחל ראש פינה - יבנית	17
עמוקה - כביש 886	18
צפת - נחל עמוד	19
מחניים - יונתן בן עוזיאל - דרך תחתונה	20
מחניים - יונתן בן עוזיאל - דרך עליונה	21
בת יער - כביש 886	22
דרך נוף - דרך אומגה - כביש 89	23

טבלה 6: שטחי כינוס

שם	מס' שטח
הר ביריה - קריית שרת	1

טבלה 7: הידרנטים

שם	מס' הידרנט
עמוקה	1
בסיס 1	2
בסיס 2	3
מצודת ביריה	4
חוות בת יער	5



מקרא	
גבול התכנון	קוו חייץ קיים
תחום ההתייחסות	דרכי נידוד כוחות כיבוי והצלה
כביש	מצודת ביריה
נחל	נקודת כינוס
קו גובה	הידרנט
ישוב	כל קווי החייץ הם גם דרכי נידוד כוחות כיבוי והצלה

**תוכנית אב לממשק  
יער ביריה  
על פי עקרונות תורת היעור**

קרן קיימת לישראל

**מפה מס' 5  
תוכנית אב  
להתגוננות מאש**

תכנון ומיפוי: חנה לבנה, דידי קפלן, חעי פדרמן  
ודפנה גלזר  
הנחיית התהליך: יהל פורת, קק"ל  
ייעוץ וועדת היגוי ברשות אבירם צוק, קק"ל  
מקורות נתונים: קק"ל



## 5.2 תוכנית אב לנופש ולטיילות

תוכנית האב לנופש ולטיילות המוצגת במפה מס' 6 מבוססת על הסכימה התכנונית ובהתאם לכך מרכיביה הם:

**מכלולים** - מבוססים על הצירים הקיימים: דרך הנוף חצור - עין זיתים, דרך עמוקה - ביריה ובעתיד, לאחר שיקום אתר הפסולת, גם דרך מחניים - עמוקה.

**דרכי רכב** - הכוונה לדרכים לכל רכב הפתוחות לקהל ועיקרן בצירים הראשיים.

**אתרי ביקור וחניונים** - אלו שפותחו במהלך השנים והם חלק ממכלולי הנופש-טיילות.

**שבילי הליכה** - על פי מפת סימון שבילים.

**שבילי אופניים** - הבולט שבהם הוא סינגל אופניים ייחודי, המהווה מקור משיכה ברמה הארצית.

התכנית נותנת ביטוי למצב הקיים ומתארת את שלל האתרים והאפשרויות. כפי שתואר, הפיתוח העיקרי, הכרוך בקליטת קהל מתרכז במכלולים שהוגדרו סביב הצירים הראשיים. כל פיתוח עתידי הכרוך בקליטת קהל ובינוי (כגון תכנית "נתיבי צדיקים") יתרכז גם הוא במכלולים אלו. בתכנית ישנם מספר שבילי הליכה ושבילי אופניים, המהווים מוקד משיכה בקנה מידה ארצי לנופשים, רוכבים ומטיילי תרמיל, אולם על מנת לתת ביטוי למלוא הפוטנציאל של היער בהיבטים של נופש וטיילות, יש להשלים פעולות תכנון כלהלן:

**תכנית מעיינות** - מעיינות רבים קיימים ביער ביריה ברמות פיתוח שונות. הכוונה למעיינות שמחוץ למכלולי הנופש והטיילות. התכנית המוצעת תתמקד בטיפוח אתר המעיין, העצמת מופע מים, העשרה אקולוגית, הגדלת מגוון המינים ויצירת גישה למטיילי תרמיל, או הצנעת הגישה על פי ההקשר.

**תכנית שבילים** - מתוך התוואים הקיימים יבחרו שבילים מסוימים, אשר יתחברו לישובים ולאתרי נופש ביער, יהיו בחלקם מעגליים ותהיה להם נקודת התחלה וסיום ברורה על ציר תנועה, יהיה שילוט ייחודי מתאים, הכולל מיפוי והסבר ומקום חניה לרכב.

**תכנית לשביל אזורי המסתעף משביל ישראל** - שביל ישראל במקטע היוצא מדישון ומתחבר לנחל עמוד עוקף את יער ביריה. מומלץ להתוות את "שביל אזורי יער ביריה", אשר יסתעף משביל ישראל באזור דישון ויחזור אליו ליד נחל עמוד. השביל יחשוף את המטייל לאתרי היער ויספק הליכה נעימה באזור מוצל ברובו.

**תכנית לקטיף עצמי בבוסתנים** - ניתן לשלב בעמק הבוטנה, בבוסתנים ובכרמי הזיתים, מיני פירות בלאדי של ארץ ישראל ולהוסיף לפעילויות היער קטיף עצמי בעונה המתאימה.

**מצודת ביריה** - פיתוח המצודה ומרחב היער שסביבה כמרכז תרבותי ייחודי וכמרכז מידע יערני.

**חניון עין זיתים** - מרכז מבקרים, כולל לינה באתר קמפינג מוסדר, לפי התכנית הקיימת.

**עיי מערות** - קידום התכנית של פארק ארכיאולוגי ויער קהילתי ייחודי צמוד לחצור.

**תכנית נתיבי צדיקים** - התכנית קיימת ברמה רעיונית. יש להעלות אותה על רקע תכנית היעודים של יער ביריה ולוודא שכל פיתוח הקשור בה יתבצע במכלולי הנופש הקיימים, ללא חדירה או הפרעה ליער.

לכל מרכיב במפה מס' 6 יש תיאור והגדרה בטבלאות שלהלן :

**טבלה 8: שבילי הליכה**

מספר שביל מסומן	שם/תיאור	מס
2310	שביל הלוחמים : צפת- הר נועזים	1
2316	נחל עמוד עליון	2
2271	יער ביריה : עין מרגנית - נחל פארעם - נחל ראש פינה	3
2271	יער ביריה : עין מרגנית - נחל פארעם - נחל ראש פינה	4
2307	ביריה - יונתן בן עוזיאל	5
2291	עמקה -עין מרגנית - חצור הגלילית	6
2291	עמקה -עין מרגנית - חצור הגלילית	7
2292	נחל מחניים	8
2292	נחל מחניים	9
2310	שביל הלוחמים : צפת- הר נועזים	10
2310	שביל הלוחמים : צפת- הר נועזים	11

**טבלה 9: דרכים**

סיווג	שם/תיאור	מס
דרך קהל לרכב ארבע על ארבע	סובב יער הבעל שם טוב	1
דרך קהל לרכב פרטי	ביריה - יונתן בון עוזיאל	2
דרך קהל לרכב פרטי	דרך נוף חצור - קדיתא	3
דרך קהל לרכב פרטי	גישה ליונתן בן עוזיאל	4
דרך קהל לרכב פרטי	דרך נוף חצור - קדיתא	5
דרך קהל לרכב פרטי	דרך נוף חצור - קדיתא	6
דרך קהל לרכב ארבע על ארבע	דרך אומגה	7
דרך קהל לרכב ארבע על ארבע	הדרך הלבנה	8
דרך קהל לרכב ארבע על ארבע	סובב יער הבעל שם טוב	1
דרך קהל לרכב פרטי	ביריה - יונתן בון עוזיאל	2
דרך קהל לרכב פרטי	דרך נוף חצור - קדיתא	3

טבלה 10: כניסות

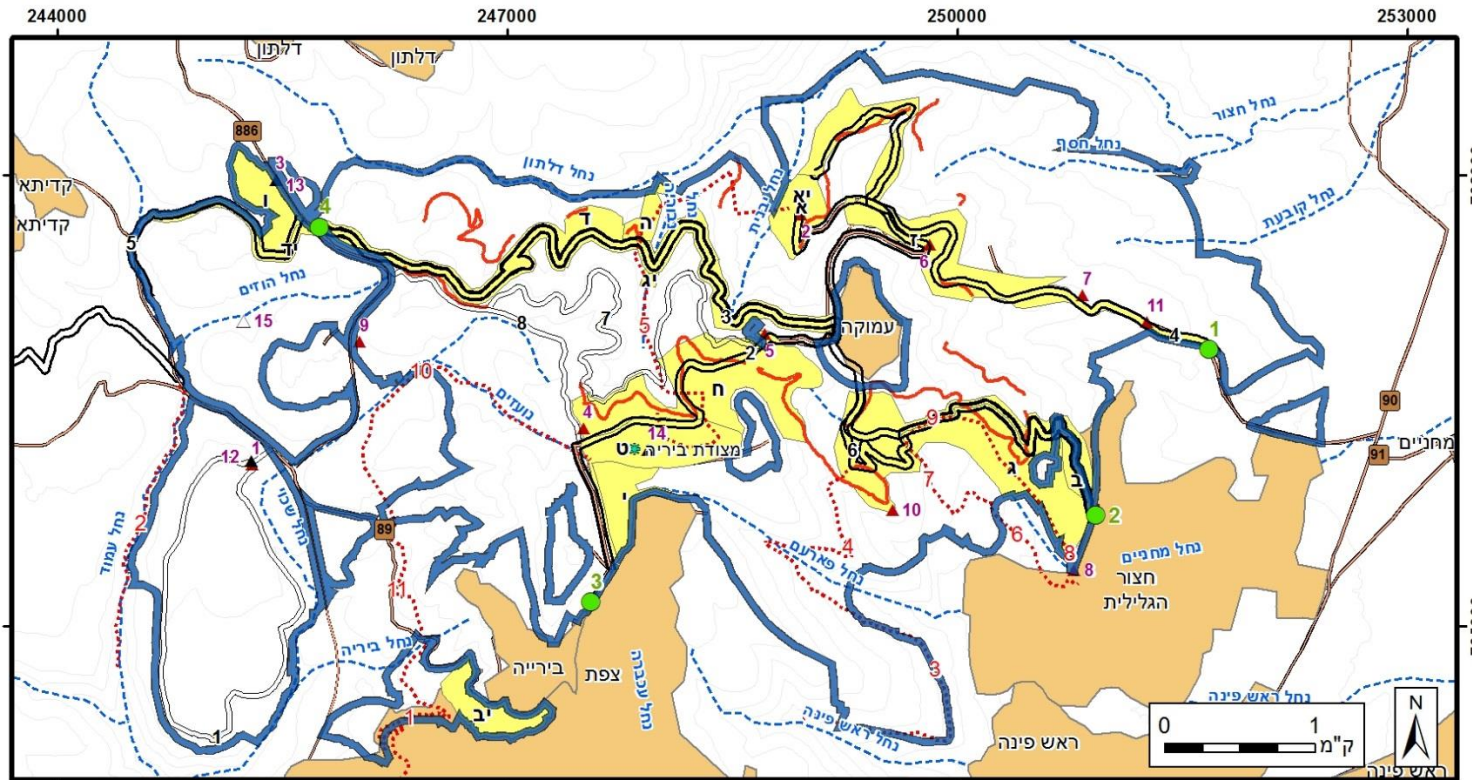
מס	שם הכניסה
1	מחניים
2	ביריה
3	חצור
4	עין זיתים

טבלה 11: חניונים

מס'	שם	סוג החניון
1	הבע"שט	יום
2	יונתן בן עוזיאל	יום
3	עין זיתים	יום
4	הלפרין	יום
5	קצה הנוף	יום
6	עשרת האחים	יום
7	הפטריה(מיועד לביטול)	יום
8	חצור- חוני המעגל	יום
9	רוטרי	יום
10	נטלסון	יום
11	מחניים	יום
12	יער ביריה ושמורת טבע נחל דלתון	לילה
13	עין זיתים	לילה
14	מצודת ביריה	לילה
15	מחנה נוער	עתידי

טבלה 12: מכלולי נופש וטיילות

מס'	שם מכלול (ייעוד ראשי נופש וטיילות)	ייעוד משני	ייעוד משני נוסף
א	מתחם יהונתן בן עוזיאל		
א	אתרי דרך הנוף - כניסה מזרחית		
ב	אתרי דרך הנוף - עיי מערות	יער קהילתי	יער קהילתי
ג	אתרי דרך הנוף - שביל החלמוניות מחניים	ערכי טבע ובתי גידול ייחודיים	
ד	אתרי דרך הנוף- מרכז		
ה	אתרי דרך הנוף - נבורייה	מורשת ותצורות נוף ייחודיות	
ו	אתרי דרך הנוף - עין-זיתים		
ז	דרך מחניים - יהונתן בן עוזיאל		
ח	דרך עמוקה-ביריה - צפון		
ט	דרך עמוקה-ביריה - מצודת ביריה	מורשת ותצורות נוף ייחודיות	
י	עמק הבוטנה הקטן וטיילת איביקור		
יב	עמק התכלת	יער קהילתי	
יג	עין נבורייה	ערכי טבע ובתי גידול ייחודיים	
יד	דרך הנוף עין זיתים - קדיתא		



**מקרא**

גבול התכנון	כניסות למטרות נפש וטיילות	מכלול נפש וטיילות
כביש	נחל	דרכי יער בגבול התכנון
קו גובה	ישוב	דרך קהל לרכב פרטי
		דרכי יער לרכב פרטי
		דרכי יער לרכב פרטי על ארבע
		'סיגל' אופניים
		שביל הליכה
		חניון ראשי
		יום
		לילה
		עמיד'י

**תוכנית אב לממשק  
יער ביריה  
על פי עקרונות תורת היעור  
קרן קיימת לישראל**

**מפה מס' 6  
תוכנית נופש  
וטיילות**

תכנון ומיפוי: חנה לבנה, דידי קפלן, רועי פדרמן  
ודפנה גלזר  
הנחיית התהליך: יהל פורת, קק"ל  
ייעוץ: וועדת היגוי ברשות אבירם צוק, קק"ל  
מקורות נתונים: קק"ל

### 5.3 תוכנית אב לערכי טבע ובתי גידול ייחודיים

יער ביריה מאופיין במגוון בתי גידול ותצורות נוף (מפה 7). ישנה חשיבות גבוהה לשימור מגוון זה, הן בהליך התכנוני והן בתפעול והתחזוקה היערנית. חשיבות זו נובעת מהצורך לשימור חיוניות היער ועמידותו לשינויים אקולוגיים, שימור עושר של פלורה ופאונה במרחב היער ויצירת עניין נופי, טבעי ותרבותי עבור המבקרים ביער.

בהתאם לעקרונות אלו ועקרונות התכנון הכלליים של יער ביריה, בתוכנית האב לערכי טבע ובתי גידול ייחודיים, ישנה התמקדות מצד אחד בשימור ערכי טבע ובתי גידול ייחודיים רציפים, כגון בנחלים נבורייה, חסף, יבנית ונועזים, ומצד שני - בשימור ערכי טבע ובתי גידול ייחודיים נקודתיים, בהם המעיינות הרבים שביער, בתי הגידול הייחודיים, כגון הבתות העשבוניות וריכוזי הפריחה הרבים, כגון אלו של החלמונית הגדולה, הכלנית המצויה ומיני הסחלביים.

להלן טבלאות המתארות את המרכיבים של תוכנית זו המופיעים במפה 7.

#### טבלה 13: בתי גידול וערכי טבע ייחודיים רציפים

מס'	שם	ייעוד משני	תיאור
א	נחל נבורייה תחתון		בוסתן ועצי חורש, רצף אקולוגי למצוקי נחל דלתון, צומח מצוקים
ב	ערוץ נחל חסף		נחל חסף ועין חסף: יער אורן בחלק העליון. צומח לח-פטל, טיון, פוטנציאל בית גידול לח. קרחות יער עם סירה קוצנית, לבנה, אשחר א"י
ג	ערוץ נחל יבנית תחתון		עין בקר וערוץ נחל יבנית. זרימת מים וצומח בית גידול לח: קנה, פטל, צפצפה, תאנה. חיבור אקולוגי לנחל דלתון
ד	ערוץ נחל יבנית עליון		עין יבנית וערוץ הנחל - נביעה עם שפיעה כל השנה, צומח בית גידול לח, דבורנית צהובה
ה	ערוץ נחל נבורייה עליון		עין גוזי, ערוץ נחל נבורייה, בוסתן, עצי חורש, גביעונית הלבנון, בתת סירה קוצנית בקרחות יער
ו	ערוץ נחל נועזים		ברכת חורף, נחל נועזים ומצוקו הפראי, עין נועזים וריכוזי גיאופיטים, סחלב החורש, סחלב הגליל, סחלב איטלקי, חלמונית גדולה, אירוס הלבנון, ספלול השדה, בוסתן זיתים, שיחיה בערוץ ריכוז לינת יוני ענק בסמוך
ז	שולי יער בעש"ט		שולי היער, אזור טרשי על גבול המצוקים של נחל עמוד, עצי חורש מפותחים, מינים נדירים וגיאופיטים רבים, בהם, מיני כרכום, עיריוני, נרקיס. הדס מצוי, שטח מגע יער-שמורה
ח	מורדות נחל ראש פינה ודרך הסולינג	מורשת ותצורות נוף ייחודיות	יער דליל עם בתה עשבונית עשירה. חלמונית גדולה, גביעונית, חלוק זהרי, ברזילון ענף ואוכלוסיית צבאים. מערכת דרכים וביצורים של מתחם הגנתי מתקופת מלחמת העולם השנייה - "מצדה בכנען" שהכין הישוב היהודי והצבא הבריטי כהכנה לפלישה גרמנית לארץ.

**טבלה 14: בתי גידול וערכי טבע ייחודיים נקודתיים**

מס'	סוג	שם	הערות
1	מעין	עין סיס	
2	מעין	באר הזזים	
3	ריכוז פריחה	חלמונית גדולה	
4	עץ או שיח	אגס סורי	
5	עץ או שיח	אגס סורי	
6	עץ או שיח	אגס סורי	ריכוז מיוחד של וורדניים: אגס סורי, שזיף הדב, שקד מצוי/קטן עלים, עוזרר קוצני/אדום, אוג הבורסקאים
7	עץ או שיח	אגס סורי	
8	ריכוז פריחה	אירוס הלבנון	
9	ריכוז פריחה	אירוס הלבנון	
10	עץ או שיח	אלה אטלנטית	
11	ריכוז פריחה	גביעונית הלבנון	
14	ריכוז פריחה	גביעונית הלבנון	
19	ריכוז פריחה	דבורנית צהובה	
20	ריכוז פריחה	דבורנית צהובה	
25	עץ או שיח	הדס מצוי	
26	עץ או שיח	הדס מצוי	
28	פרח	ולרינה איטלקית	
34	ריכוז פריחה	חלמונית גדולה	
36	ריכוז פריחה	חלמונית גדולה	
37	ריכוז פריחה	חלמונית גדולה	
38	ריכוז פריחה	חלמונית גדולה	
40	ריכוז פריחה	חלמונית גדולה	
42	ריכוז פריחה	חלמונית גדולה	

מס'	סוג	שם	הערות
43	ריכוז פריחה	חלמונית גדולה	
44	ריכוז פריחה	חלמונית גדולה	
45	ריכוז פריחה	חלמונית גדולה	
46	ריכוז פריחה	חלמונית גדולה	
47	ריכוז פריחה	חלמונית גדולה	
48	ריכוז פריחה	חלמונית גדולה	
49	ריכוז פריחה	כרכום חורפי	
50	ריכוז פריחה	כרכום חורפי	
51	ריכוז פריחה	כרכום חורפי	
52	ריכוז פריחה	כרכום חורפי	
53	ריכוז פריחה	כרכום חורפי	
54	ריכוז פריחה	כרכום חורפי	
55	ריכוז פריחה	כרכום חורפי	
56	ריכוז פריחה	נרקיס מצוי	
57	ריכוז פריחה	נרקיס מצוי	
58	ריכוז פריחה	נרקיס מצוי	
59	ריכוז פריחה	נרקיס מצוי	
60	ריכוז פריחה	נרקיס מצוי	
61	ריכוז פריחה	סחלב איטלקי	
62	ריכוז פריחה	סחלב איטלקי	
63	ריכוז פריחה	סחלב איטלקי	
64	ריכוז פריחה	סחלב איטלקי	
66	ריכוז פריחה	סחלב איטלקי	
67	ריכוז פריחה	סחלב איטלקי	
68	ריכוז פריחה	סחלב איטלקי	
70	ריכוז פריחה	סחלב אנטולי	
71	ריכוז פריחה	סחלב אנטולי	

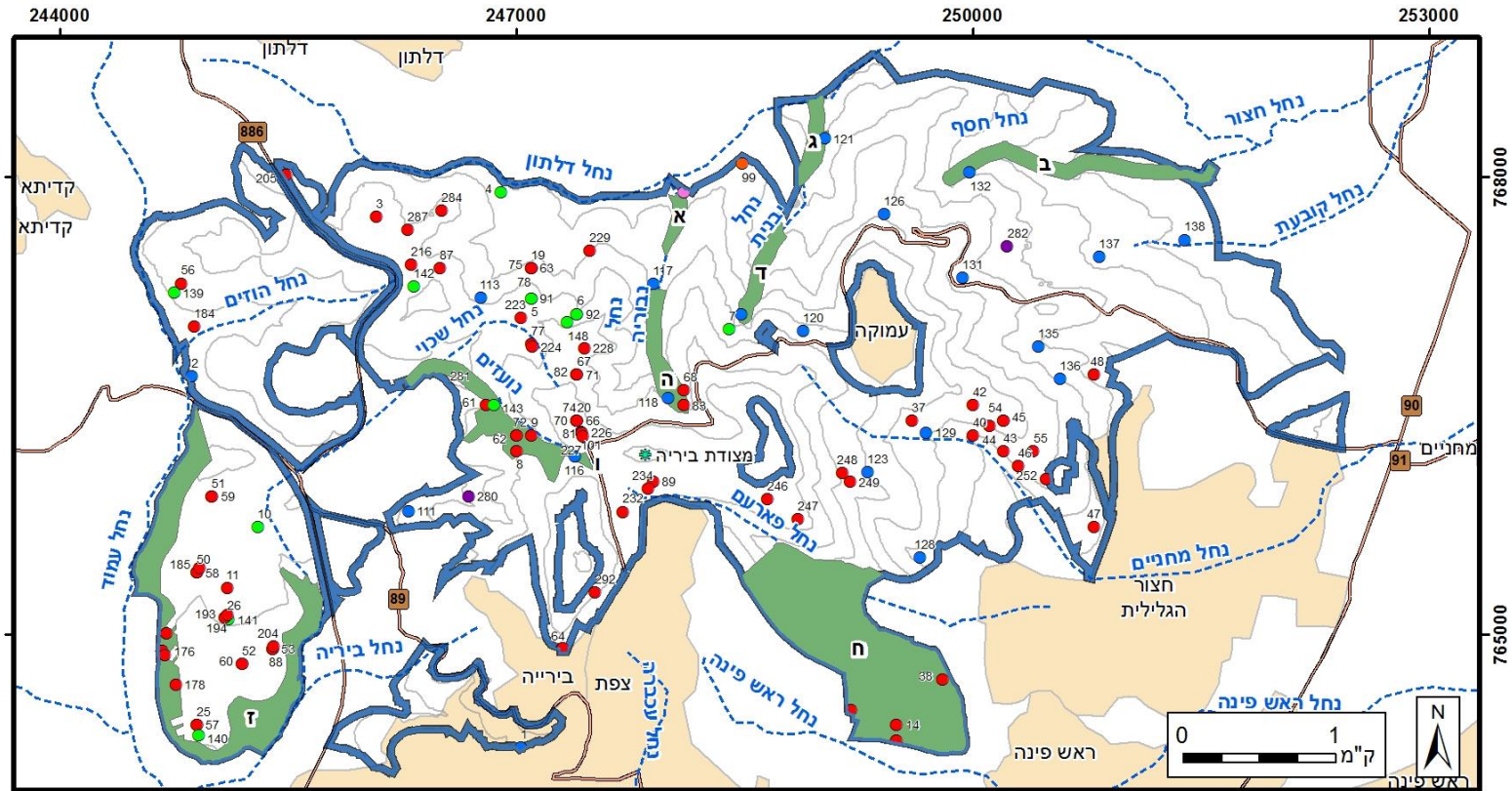


מס'	סוג	שם	הערות
72	ריכוז פריחה	סחלב הגליל	
73	ריכוז פריחה	סחלב הגליל	
74	ריכוז פריחה	סחלב הגליל	
75	ריכוז פריחה	סחלב השקיף	
76	ריכוז פריחה	סחלב השקיף	
77	ריכוז פריחה	סחלב פרפרי	
78	ריכוז פריחה	סחלב פרפרי	
79	ריכוז פריחה	סחלב פרפרי	
81	ריכוז פריחה	סחלב פרפרי	
82	ריכוז פריחה	סחלב פרפרי	
83	ריכוז פריחה	סחלב פרפרי	
87	ריכוז פריחה	סיפן התבואה	
88	ריכוז פריחה	עירוני צהוב	
89	ריכוז פריחה	עירוני צהוב	
91	עץ או שיח	שזיף הדב	
92	עץ או שיח	שזיף הדב	
99	מוקד גיאולוגי	מצוק דלתון	מותרת גלישה; שמורת טבע
101	מוקד זואולוגי	לטאה ירוקה	מין אדום
111	מעין	בן-מכיר	
113	מעין	גבר	
116	מעין	עין נועזים	
117	מעין	נבורייה	
118	מעין	גוזי	
119	מעין	יבנית	
120	מעין	אשבל	
121	מעין	בקר	
123	מעין	מרגנית	

מס'	סוג	שם	הערות
126	מעין	עמוקה	
128	מעין	המעגל	
129	מעין	חוני	
131	מעין	מקלד	
132	מעין	חסף	
135	מעין	כרמית	
136	מעין	מורית	
137	מעין	קובעת	ערך עתידי בשיקום אתר ההטמנה
138	מעין	עקר	
139	עץ או שיח	ריכוז סחלבים	
140	עץ או שיח	הדס מצוי	קבוצה 300 מ"ר
141	עץ או שיח	אגס סורי	שניים בגודל בינוני וארבעה קטנים
142	ריכוז פריחה	ספלולים וסחלבים	ספלולים וסחלבים
143	עץ או שיח	צלע הוואדי. נחל נועזים	בצלע הוואדי. נחל נועזים
148	עץ או שיח	שזיף הדבאחירתם ולוטם	ריכוז ייחודי בערוץ עד הדרך והעומד שמתחתיה
174	ריכוז פריחה	דורבנית התבור	
176	ריכוז פריחה	הרדופנין רב עמודים	
178	ריכוז פריחה	הרדופנין סורי	נדיר
184	ריכוז פריחה	סתונית קצרת-עלים	
185	ריכוז פריחה	חוטמית הגליל	
193	ריכוז פריחה	חסה כחולת פרחים	
194	ריכוז פריחה	חיסת הבר	אם חיסת הדורום
204	ריכוז פריחה	עירוני צהוב	
205	ריכוז פריחה	סתונית קצרת-עלים	
216	ריכוז פריחה	כלנית מצויה	
223	ריכוז פריחה	קדד פינברון	נדיר
224	ריכוז פריחה	דבורנית נאה	

מס'	סוג	שם	הערות
225	ריכוז פריחה	נורית אסיה	מקבץ גדול
226	ריכוז פריחה	קדד פינברון	הרבה פרטים
227	ריכוז פריחה	קדד פינברון	
228	ריכוז פריחה	קדד פינברון	
229	ריכוז פריחה	בקית החולה	
232	ריכוז פריחה	שום הגליל	
234	ריכוז פריחה	דם המכבים	מקבצים
246	ריכוז פריחה	שומררבואסיה	ריכוז
247	ריכוז פריחה	חטמית הגליל	פרט בודד
248	ריכוז פריחה	צפרנית מצוירת וגרניון נוצץ	
249	ריכוז פריחה	דם המכבים פעמונית קיפחת וצלף קוצני	
252	ריכוז פריחה	חלוק זהרי	
280	מוקד זואולוגי	אזור לינת לילה של יוני ענק	
281	ברכת חורף	ברכת חורף	
282	מוקד זואולוגי	לינת דיות	
284	ריכוז פריחה	ריכוז פריחה	
287	ריכוז פריחה	ריכוז פריחה	
292	ריכוז פריחה	ריכוז פריחה מספר מיני סחלבים ומינים אחרים	

מפה 7: תוכנית אב לערכי טבע ובתי גידול ייחודיים



**מקרא**

	מכלול ערכי טבע ובתי גידול ייחודיים		פרח
	ישוב		ריכוז פריחה
	נחל		עץ או שיח
	כביש		מוקד זואולוגי
	קו גובה		בית גידול לח
			מוקד גיאולוגי

**תוכנית אב לממשק  
יער ביריה  
על פי עקרונות תורת היעור**

קרן קיימת לישראל

**מפה מס' 7  
תוכנית ערכי טבע  
ובתי גידול ייחודיים**

תכנון ומיפוי: חנה לבנה, דידי קפלן, רועי פדרמן  
ודפנה גלזר  
הנחיית התהליך: יהל פורת, קק"ל  
ייעוץ: וועדת היגוי ברשות אבירם צוק, קק"ל  
מקורות נתונים: קק"ל

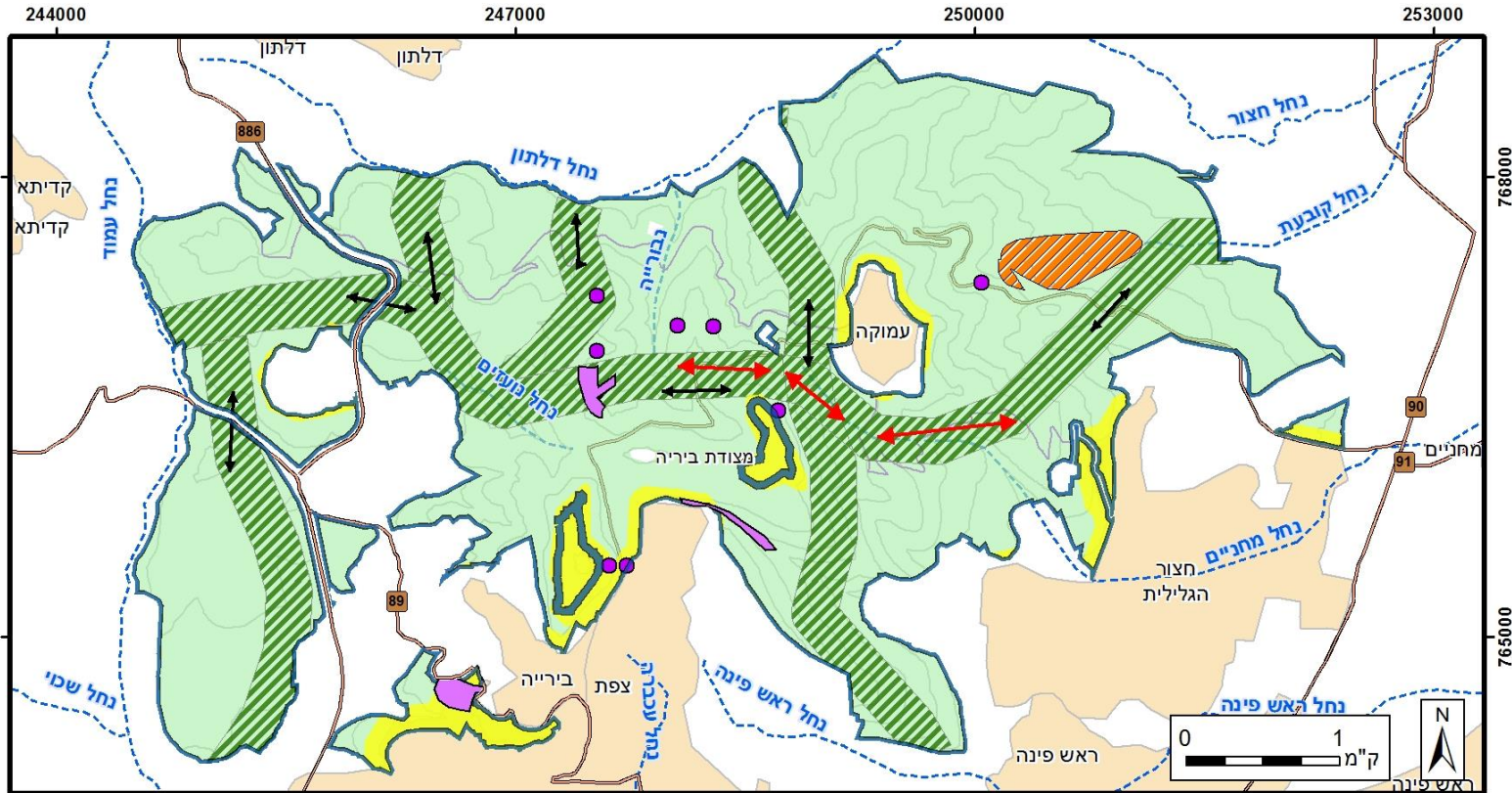
## 5.4 מסדרונות אקולוגיים ומפגעים

יער ביריה כולו מהווה חלק ממסדרון אקולוגי ארצי במפת המסדרונות האקולוגיים שהוכנה ע"י רשות הטבע והגנים. יחד עם זאת, ראוי להדגיש, בתוך היער, בתוך המסדרון האקולוגי הרחב, אזורים שהם חשובים יותר, בעיקר כמעברים לבעלי-חיים. אלו מובאים במפה 8. דגשים אלו הם בעיקר באזורים בהם חוצה דרך הנוף בתי גידול ייחודיים ומכלולי טבע, כמו הנחלים הזורמים צפונה, וכן שלוחת הבתות שבין נחל ראש-פינה ונחל פאר-עם ואזורי החיבור לנחל עמוד.

### מפגעים

מפה מס' 8 מציגה את המפגעים האקולוגיים ביער. אף שיער ביריה הינו מרחב שמור יחסית, הרי קרבתו ליישובים, בהם גדולים כמו צפת וחצור, וריבוי מחנות הצבא בסמוך לו, מלווה בדרכים פעילות ובזיהום אור.

ריכוזי מיני הצומח הפולשים אינם רבים והמין העיקרי בקבוצה זו הוא שיטה כחלחלה, מפגע שניתן כיום לטפל בו ביעילות, כל עוד אינו מכסה אזורים נרחבים.



מקרא	
אבול התכנון	שיטה כחלחלה
כביש	מקבצי שיטה כחלחלה- יותר מ 4 דונם
נחל	זיהום אור
קו גובה	מעבר ציר אקולוגי בכביש/דרך
ישוב	צוואר בקבוק במסדרון אקולוגי
	אתר תאנים

**תוכנית אב לממשק  
יער בריה  
על פי עקרונות תורת היעור**

קרן קיימת לישראל

**מפה מס' 8  
מסדרונות אקולוגיים  
ומפגעים**

תכנון ומיפוי: חנה לבנה, דידי קפלן, רועי פדרמן  
ודפנה גלזר  
הנחיית התהליך: יהל פורת, קק"ל  
יעוץ: וועדת היגוי ברשות אבירם צוק, קק"ל  
מקורות נתונים: קק"ל